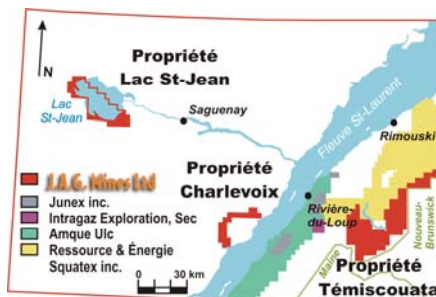


PROPRIÉTÉ LAC ST-JEAN

recherche de pétrole et de gaz

En mars 2006, **JAG** a obtenu 16 permis de recherche pour le pétrole et le gaz naturel totalisant 332 790 Ha répartis dans 3 régions du Québec : Témiscouata, Lac St-Jean, Charlevoix. Pour amorcer son programme d'exploration **JAG** a choisi d'adopter une approche multidisciplinaire novatrice qui tire profit des avancées récentes de la géochimie et de la géophysique de surface et de sub-surface appliquées à l'exploration des hydrocarbures.

Pour cette première étape de reconnaissance et de définition du potentiel pétrolière de ses propriétés, **JAG** prévoit investir 1,5 M\$ en exploration d'ici au 31 décembre 2007, dont **200 K\$ sur LAC ST-JEAN**.



Propriété LAC ST-JEAN

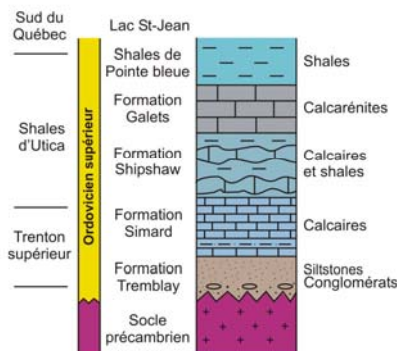
- Superficie de **99 945 Ha**.
- Située dans le bassin pétrolière des Basses Terres du St-Laurent.
- Couvre des unités sédimentaires d'âge ordovicien, dont les shales bitumineux de Pointe-Bleue.
- Peu explorée pour son potentiel en hydrocarbures.
- Suintements d'huile observés dans des calcaires de la région de Metabetchouan-Chambord en 1962.

Recherche pétrole et gaz

La migration de micro fuites d'hydrocarbures légers, des réservoirs vers la surface, a été démontrée pour de nombreux champs pétroliers et gaziers. La dégradation bactérienne de ces hydrocarbures produit du CO₂ et des sulfures d'hydrogène qui peuvent altérer les sols et les sédiments et modifier leurs propriétés chimiques, magnétiques, électriques, radiométriques, sismiques et géomorphologiques. Ces anomalies peuvent être détectées à l'aide d'une variété d'outils géochimiques et géophysiques de surface et de subsurface qui permettent de localiser les zones où se produisent les micro fuites d'hydrocarbures. La géochimie et la géophysique de subsurface permettent ainsi de mieux cibler les secteurs d'intérêt et de diminuer les risques liés à l'exploration de propriétés immatures comme Lac St-Jean, avant que ne soient entreprises les phases plus coûteuses du programme d'exploration telles que le forage de puits et les levés de sismique réflexion terrestre.



■ Roches sédimentaires ordoviciennes Basses-Terres du St-Laurent ■ Grenville



Modifié de Lavoie et Asselin (1998)

Budget d'exploration

- | | |
|---------------|------------|
| • An 1 – 2006 | 51 000 \$ |
| • An 2 – 2007 | 149 000 \$ |
| | 200 000 \$ |

Le programme d'exploration comprend : **1-** un levé pédogéochimique régional (95 K\$) incluant l'analyse des hydrocarbures (C1-C5), la mesure du pH, de la conductivité et de la susceptibilité magnétique des sols et un levé radiométrique (U, Th, K); **2-** un levé magnétométrique, gradiométrique et d'induction électromagnétique (50 K\$); **3-** l'analyse du potentiel pétrolière et de la maturation thermique des roches sédimentaires (20 K\$); **4-** un levé de sismique réflexion marine sur le lac St-Jean (20 K\$); en plus des **5-** travaux de reconnaissance géologique et de compilation géoscientifique usuels (15 K\$).

Objectifs

- Reconnaissance et définition du potentiel pétrolière des roches de la propriété.
- Localisation de halos d'altération causés par le suintement d'hydrocarbures.
- Définition des structures situées à faible profondeur.

Équipe

JAG compte s'associer à une équipe de spécialistes de l'INRS-ETE pour la supervision scientifique de la majorité des travaux de cette première phase de son programme d'exploration.