
**PROFIL SOCIO-ÉCONOMIQUE DES LOCALITÉS
DE LA MRC DU DOMAINE-DU-ROY**

effectué pour le compte de

**LA SOCIÉTÉ D'AIDE AU DÉVELOPPEMENT
DES COLLECTIVITÉS (SADC) LAC-SAINT-JEAN OUEST INC.**

présenté par

Jean-François Tremblay

**Baccalauréat en Sciences politiques (option : relations internationales)
Maîtrise en Sociologie**

janvier 2009

Rechercheur: Jean-François Tremblay (Baccalauréat en sciences politiques,
maîtrise en sociologie)

Compilation et rédaction: Jean-François Tremblay (Baccalauréat en sciences politiques,
maîtrise en sociologie)

Sous la direction de: M. Serge Desgagné,
Directeur général
SADC du Lac-Saint-Jean Ouest inc.

M. Steeve Larouche
Agent de développement local
SADC du Lac-Saint-Jean Ouest inc.

REMERCIEMENTS

Nous tenons à porter une attention particulière à tous les organismes, ministères ou autres intervenants qui ont collaboré à la réalisation de ce profil socio-économique. Par leur contribution, ces derniers nous ont permis d'améliorer nos connaissances sur les diverses réalités vécues à l'intérieur de chaque municipalité du territoire couvert par la SADC Lac-Saint-Jean Ouest inc., soit les localités de la MRC du Domaine-du-Roy.

De ces partenaires, nous remercions plus particulièrement:

- Institut de la statistique du Québec;
- Centre local de développement du Domaine-du-Roy;
- Commission scolaire du pays des bleuets
- Ressource Humaine et Développement des Compétences Canada (Service Canada)
- Ressource Humaine et Développement des Compétences Canada (Jonquière);
- Modules interactifs géographiques (MIG) du Réseau des SADC du Québec;
- M.R.C. du Domaine-du-Roy;
- Municipalités et villes de La Doré, Chambord, Sainte-Hedwidge, Saint-François-de-Sales, Lac-Bouchette, Roberval, Saint-Félicien, Mashteuiatsh, Saint-Prime et Saint-André-du-Lac-Saint-Jean;
- Ministère des ressources naturelles et de la Faune
- Statistiques Canada;
- Atlas géographique du Saguenay–Lac-Saint-Jean;
- Association touristique régionale du Saguenay–Lac-Saint-Jean.

TABLE DES MATIÈRES

INTRODUCTION.....	1
CHAPITRE 1: LE TERRITOIRE DE LA MRC DU DOMAINE-DU-ROY	
1.1 SA LOCALISATION.....	2
1.2 SES COMPOSANTES	2
1.3 SA DÉLIMITATION	2
1.4 LES ACCÈS ROUTIERS	3
1.5 SON RELIEF	3
1.6 SON CLIMAT.....	4
1.7 SON RÉSEAU HYDROGRAPHIQUE.....	5
1.8 SA PÉDOLOGIE	6
CHAPITRE 2: POPULATION	
2.1 ÉVOLUTION DE LA POPULATION.....	8
2.2 RÉPARTITION PAR GROUPES D'ÂGE	9
2.3 TAUX D'ACTIVITÉ ET PRESTATAIRES DE L'ASSURANCE-EMPLOI.....	13
2.4 ÉVOLUTION DU DEGRÉ DE DÉPENDANCE ÉCONOMIQUE.....	17
2.5 REVENU MOYEN ANNUEL.....	18
2.6 VALEUR MOYENNE DES LOGEMENTS	21
2.7 CARACTÉRISTIQUES DES FAMILLES MONOPARENTALES	23
2.8 CONNAISSANCE DES LANGUES ET BILINGUISME.....	25
2.9 CARACTÉRISTIQUES DU LOGEMENT	26
2.10 RAPPORT DES PROFESSIONS	27
2.11 DÉPENSES POTENTIELLES DE CONSOMMATION DES MÉNAGES	31
2.12 ENSEIGNEMENT	32
2.13 NIVEAU DE SCOLARITÉ	34
NOTE AUX UTILISATEURS.....	37
CHAPITRE 3: LES SECTEURS ÉCONOMIQUES	
3.1 CARACTÉRISTIQUES ÉCONOMIQUES	40
3.2 SECTEUR PRIMAIRE.....	43
3.3 SECTEUR SECONDAIRE.....	45
3.4 SECTEUR TERTIAIRE.....	52
3.4.1 Services reliés à la production.....	52
3.4.2 Services à la consommation	56
3.4.3 Services gouvernementaux.....	61
3.5 POTENTIEL RÉCRÉOTOURISTIQUE (DOMAINE-DU-ROY).....	63
3.6 SECTEUR FORESTIER	69
CHAPITRE 4: MÉTHODOLOGIE DE LA RECHERCHE	
4.1 APPROCHE MÉTHODOLOGIQUE GLOBALE.....	73
4.2 L'ANALYSE DE L'ENVIRONNEMENT PHYSIQUE ET TERRITORIAL.....	75
4.3 ANALYSE DE L'ENVIRONNEMENT SOCIAL ET DÉMOGRAPHIQUE.....	75
4.4 ANALYSE DE L'ENVIRONNEMENT ÉCONOMIQUE.....	78
CONCLUSION	79
LEXIQUE	82
ANNEXE ET ANNEXE 2.....	88-95
BIBLIOGRAPHIE.....	98

TABLE DES ILLUSTRATIONS

TABLEAU 1	STATUT DES MUNICIPALITÉS, TERRITOIRE D'APPARTENANCE ET SUPERFICIE M.R.C. DU DOMAINE-DU-ROY	6
TABLEAU 2	SUPERFICIE DES RIVIÈRES RÉGION DU SAGUENAY–LAC-SAINT-JEAN	7
TABLEAU 3	ÉVOLUTION DE LA POPULATION PAR MUNICIPALITÉ 1981 À 2001.....	9
TABLEAU 4	ÉVOLUTION DE LA POPULATION DES 0-14 ANS PAR MUNICIPALITÉ, 1981 À 2001.....	10
TABLEAU 5	ÉVOLUTION DE LA POPULATION DES 15-34 ANS PAR MUNICIPALITÉ, 1981 À 2001.....	11
TABLEAU 6	ÉVOLUTION DE LA POPULATION DES 35-64 ANS PAR MUNICIPALITÉ, 1981 À 2001.....	12
TABLEAU 7	ÉVOLUTION DE LA POPULATION DES 65 ANS ET PLUS PAR MUNICIPALITÉ, 1981 À 2001.....	13
TABLEAU 8	RÉPARTITION DE LA POPULATION ACTIVE ET TAUX D'ACTIVITÉ PAR MUNICIPALITÉ 2001	14
TABLEAU 9	NOMBRE DE CHÔMEURS ET TAUX DE CHÔMAGE PAR MUNICIPALITÉ 1981, 1986, 1991, 1996, 2001	15
TABLEAU 10	ÉVOLUTION DU <i>TAUX DE CHÔMAGE</i> SELON LES GROUPES D'ÂGES 15-24 ANS ET 25 ANS ET PLUS, PAR MUNICIPALITÉ 1986 À 2001	16
TABLEAU 11	ÉVOLUTION DE LA POPULATION INACTIVE PAR MUNICIPALITÉS, 1996, 2001, 2006 ERREUR ! SIGNET NON DEFINI.	
TABLEAU 12	RÉPARTITION DU <i>REVENU MOYEN ANNUEL</i> CHEZ LES 15 ANS + PAR MUNICIPALITÉ, 2000	18
TABLEAU 13	RÉPARTITION EN % DE LA COMPOSITION DU REVENU TOTAL PAR MUNICIPALITÉ, 1996, 2001	19
FIGURE 1	COMPOSANTES DU REVENU (2001).....	20
TABLEAU 14	VALEUR MOYENNE DES LOGEMENTS, 1996, 2001.....	21
TABLEAU 15	REVENU MOYEN DES MÉNAGES PAR MUNICIPALITÉ, 1995, 2000	22
TABLEAU 16	REVENU MOYEN DES HOMMES ET DES FEMMES PAR MUNICIPALITÉ, 1995, 2000 *.....	22
TABLEAU 17	RÉPARTITION DES FAMILLES MONOPARENTALES PAR MUNICIPALITÉ, 1996, 2001	23
TABLEAU 18	FAMILLES MONOPARENTALES DONT LE CHEF DE FAMILLE EST UN HOMME OU UNE FEMME PAR MUNICIPALITÉ 1996/ 2001	24
TABLEAU 19	PREMIÈRE LANGUE PARLÉE (ENCORE COMPRISE), PAR MUNICIPALITÉ 1996, 2001	25
TABLEAU 20	CARACTÉRISTIQUES GÉNÉRALES DES LOGEMENTS PRIVÉS OCCUPÉS PAR MUNICIPALITÉ 1996, 2001.....	26
TABLEAU 21	RAPPORT DES <i>PROFESSIONS</i> PAR MUNICIPALITÉ 1996 / 2001.....	28
TABLEAU 22	DÉPENSES POTENTIELLES DE CONSOMMATION DES MÉNAGES EN \$, PAR MUNICIPALITÉ 2001	31
TABLEAU 23	INSCRIPTION DANS LES ÉCOLES PRIMAIRES 1998-1999 À 2002-2003.....	32
TABLEAU 24	INSCRIPTION DANS LES ÉCOLES SECONDAIRES ET CENTRE DE FORMATION PROFESSIONNELLE 1998-99 ET 2002-2003.....	33
TABLEAU 25	NIVEAU DE SCOLARITÉ POUR CHAQUE MUNICIPALITÉ (SEXES RÉUNIS) 2001	35
TABLEAU 26	NIVEAU DE SCOLARITÉ POUR CHAQUE MUNICIPALITÉ (PROPORTION EN POURCENTAGE) 2001	36
TABLEAU 27	RÉPARTITION DES EMPLOYEURS ET DES EMPLOYÉS SELON LE SECTEUR ÉCONOMIQUE PAR MUNICIPALITÉ, 2006	40
TABLEAU 28	RÉPARTITION DES ENTREPRISES SELON LE NOMBRE D'EMPLOYÉS 2006.....	41
TABLEAU 29	RÉPARTITION DES EMPLOYEURS ET DES EMPLOYÉS SELON LA CLASSIFICATION DES ENTREPRISES 2006 .	42
TABLEAU 30	RÉPARTITION DES EMPLOYEURS ET DES EMPLOYÉS SELON LE TYPE D'ENTREPRISE DU SECTEUR PRIMAIRE PAR MUNICIPALITÉ, 2006.....	44
TABLEAU 31	RÉPARTITION DES ENTREPRISES DU SECTEUR PRIMAIRE SELON LE NOMBRE D'ENTREPRISES ET D'EMPLOYÉS, 2006.....	45
TABLEAU 32	RÉPARTITION DES EMPLOYEURS ET DES EMPLOYÉS SELON LE SECTEUR SECONDAIRE PAR MUNICIPALITÉ, 2006	46
TABLEAU 33	RÉPARTITION DES ENTREPRISES MANUFACTURIÈRES SELON LE NOMBRE D'EMPLOYÉS 2006	47
TABLEAU 34	RÉPARTITION DES EMPLOYEURS ET DES EMPLOYÉS SELON LE SECTEUR MANUFACTURIER PAR MUNICIPALITÉ, 2006.....	48

TABLEAU 35 RÉPARTITION DES ENTREPRISES ET DES EMPLOYÉS SELON LE SECTEUR MANUFACTURIER 2006.....	49
TABLEAU 36 RÉPARTITION DES ENTREPRISES DE LA CONSTRUCTION PAR MUNICIPALITÉ 2006	50
TABLEAU 37 RÉPARTITION DES ENTREPRISES DE LA CONSTRUCTION SELON LE NOMBRE D'EMPLOYÉS 2006	51
TABLEAU 38 RÉPARTITION DES ENTREPRISES ET DES EMPLOYÉS SELON LE SECTEUR DE LA CONSTRUCTION 2006.....	51
TABLEAU 39 RÉPARTITION DES EMPLOYEURS ET DES EMPLOYÉS PAR CATÉGORIE DE SERVICES 2006.....	52
TABLEAU 40 RÉPARTITION DES EMPLOYEURS ET DES EMPLOYÉS DES SERVICES À LA PRODUCTION PAR MUNICIPALITÉ 2006	54
TABLEAU 41 RÉPARTITION DES ENTREPRISES DANS LE SECTEUR TERTIAIRE PRODUCTION SELON LE NOMBRE D'EMPLOYÉS, 2006.....	55
TABLEAU 42 RÉPARTITION DES ENTREPRISES DANS LE SECTEUR TERTIAIRE PRODUCTION 2001	56
TABLEAU 43 RÉPARTITION DES EMPLOYEURS ET DES EMPLOYÉS POUR LES SERVICES À LA CONSOMMATION PAR MUNICIPALITÉ 2006.....	57
TABLEAU 44 RÉPARTITION DES ENTREPRISES DANS LE SECTEUR TERTIAIRE CONSOMMATION	58
TABLEAU 45 INDUSTRIES DU COMMERCE DE DÉTAIL, DE L'HÉBERGEMENT ET DE LA RESTAURATION, AUTRES INDUSTRIES DE SERVICES 2006	59
TABLEAU 46 RÉPARTITION DES EMPLOYEURS ET DES EMPLOYÉS RELIÉS AUX SERVICES GOUVERNEMENTAUX PAR MUNICIPALITÉ 2006.....	61
TABLEAU 47 RÉPARTITION DES ENTREPRISES DANS LE SECTEUR DES SERVICES GOUVERNEMENTAUX 2006	62
TABLEAU 48 PRINCIPAUX LIEUX, ATTRAITS ET ACTIVITÉS RÉCRÉOTOURISTIQUES	63
TABLEAU 49 L'INDICE DE DÉPENDANCE DES MUNICIPALITÉS FACE À L'INDUSTRIE FORESTIÈRE.....	70
TABLEAU 50 LES UNITÉS D'AMÉNAGEMENT FORESTIER DE LA MRC DU DOMAINE-DU-ROY	71
TABLEAU 51 MODULATION DU PROFIL SOCIO-ÉCONOMIQUE.....	74
SCHÉMA D'ENTREVUE.....	77
CARTE 1 MRC DU SAGUENAY–LAC-SAINT-JEAN	88
CARTE 2 MUNICIPALITÉS DE LA MRC DU DOMAINE-DU-ROY	89
CARTE 3.....	90
CARTE 4 LE CLIMAT III.....	91
CARTE 5 L'HYDROGRAPHIE	93
CARTE 6 RÉGION HYDROGRAPHIQUE	94

INTRODUCTION

Le présent ouvrage s'inscrit comme le résultat d'une initiative de la Société d'aide au développement des collectivités (SADC) Lac-Saint-Jean Ouest inc. de se doter d'un outil d'évaluation permettant à ses employés et à ses partenaires d'avoir un portrait fidèle des diverses réalités socio-économiques qui se vivent sur son territoire d'intervention. Ce diagnostic territorial s'intègre à une démarche de planification stratégique et opérationnelle de la SADC Lac-Saint-Jean Ouest inc. afin de se positionner comme intervenante active au développement des collectivités.

De plus, le profil socio-économique se veut un outil de référence permettant aux intervenants d'identifier les buts, objectifs et moyens d'actions à prioriser dans une démarche de développement global. En voulant stimuler et supporter la participation de la collectivité et de ses entreprises en vue d'assurer la prise en charge de leur avenir dans une perspective de développement local, la SADC Lac-Saint-Jean Ouest inc. privilégie une approche pro-active basée sur la prise en mains des collectivités.

Pour se faire, l'élaboration d'un profil socio-économique du territoire demeure un processus par lequel il devient possible d'identifier les diverses problématiques sociales et économiques vécues dans chacune de nos municipalités.

À cette fin, le document que nous présentons démontre implicitement les besoins des diverses collectivités du territoire et initialise une première démarche de conscientisation et de mobilisation face au contexte spécifique des différents territoires d'appartenance.

La démarche proposée est donc en constante évolution, car elle repose sur un renforcement du processus de planification stratégique et opérationnelle. Pour ces raisons, nous avons consenti à construire un outil de référence facile d'accès et d'une souplesse favorisant une mise à jour.

CHAPITRE 1: LE TERRITOIRE DE LA MRC DU DOMAINE-DU-ROY

1.1 Sa localisation

Le territoire de la MRC du Domaine-du-Roy est situé au cœur du Québec, sur la rive Ouest du lac Saint-Jean. À la *carte 1* (en annexe) nous pouvons d'ailleurs observer la localisation de la MRC du Domaine-du-Roy par rapport aux trois autres MRC de la région. Pour sa part, la *carte 2* (en annexe) définit les contours de chaque municipalité comprise sur le territoire.

1.2 Ses composantes

Le territoire de la MRC compte dix localités, dont deux villes excédant 10 000 habitants (Roberval et Saint-Félicien) et une réserve amérindienne (Mashteuiatsh). Il s'agit avant tout d'un territoire rural. Selon le recensement de Statistiques Canada, sept municipalités rurales composent ce territoire: Chambord, St-François-de-Sales, Lac-Bouchette, Ste-Hedwidge et Saint-Prime. Pour sa part, La Doré est considérée comme une municipalité paroisse et St-André-du-Lac-St-Jean comme un village. Le *tableau 1* nous indique le statut des municipalités de la MRC du Domaine-du-Roy ainsi que leur superficie en km². De plus, il nous renseigne sur la superficie totale du territoire municipalisé de cette MRC, qui est de 2 665,4 km².

1.3 Sa délimitation

La MRC du Domaine-du-Roy se situe à l'ouest du lac Saint-Jean. Ses voisins sont les MRC de Maria-Chapdelaine au nord et Lac-Saint-Jean Est à l'est. Les rivières Péribonka, Mistassini, Ashuapmushuan et Métabetchouan délimitent le territoire entre ces trois (3) MRC. Au sud et au sud-ouest, elle est délimitée par la MRC du Haut-Saint-Maurice et au nord par le territoire de Chibougamau. Un vaste territoire non municipalisé constitue son arrière pays¹.

¹ Selon les données de Statistiques Canada, la MRC du Domaine-du-Roy est d'une superficie totale de 17 799,10 km², dont 2 800,42 km² correspondent au territoire municipalisé. Voir le tableau 1 à la page 6.

1.4 Les accès routiers

« Au plan des communications, le système routier se compose de trois (3) routes classées nationales : la 169, la 155 et la 167. La route 169 ceinture le lac Saint-Jean et permet d'accéder aux MRC voisines. On peut également se rendre vers la région de Québec par cette route qui aboutit à la réserve faunique des Laurentides. La route 155, qui relie Chambord à la région de la Haute-Mauricie, depuis la route 169, dessert quant à elle les municipalités de St-François-de-Sales et de Lac-Bouchette. Sa fonction dominante est interrégionale. Finalement, la route 167 est une voie de pénétration vers Chibougamau et le nord québécois. On y constate un important flot de circulation lourde (% de la circulation) à la hauteur de la localité de La Doré² qu'elle traverse ».

1.5 Son relief

De façon générale, la plaine et le contrefort caractérisent la physiographie du territoire du Domaine-du-Roy. Plus spécifiquement, «La plaine correspond à la frange littorale du lac Saint-Jean qui comprend les municipalités de Chambord, Roberval, Saint-Prime, Saint-Félicien jusqu'à une distance de onze (11) kilomètres dans le secteur de la municipalité de La Doré. Cette partie du territoire se caractérise par la richesse de ses sols agricoles. S'ajoute à cette plaine une zone en contrefort de la cuvette que représente physiographiquement le lac Saint-Jean, qui progresse en s'élevant graduellement de ladite plaine vers le bouclier laurentien. Les municipalités qui en font partie sont St-André-du-Lac-St-Jean, Saint-François-de-Sales, Lac-Bouchette et Ste-Hedwidge.³ Ces municipalités, qui ont vécu d'abord de l'exploitation forestière, continuent d'en vivre aujourd'hui, puisque le travail forestier y constitue la principale source d'emploi. La qualité des sols pour la production agricole s'y trouve limitée.⁴» En se référant à la *carte 3*, on constate que les espaces plats et ondulés caractérisent les municipalités et villes de la MRC du Domaine-du-Roy. Exceptionnellement, certaines zones du territoire de la MRC se caractérisent par des espaces moutonnés et dans une moindre mesure par un relief montueux ou accidenté.

² CLD du Domaine-du-Roy « Diagnostic territorial » p. 19-20.

³ La Doré est aussi considérée comme une municipalité en contrefort, même si la plaine y aboutit.

⁴ CLD du Domaine-du-Roy « Diagnostic territorial » p. 19.

Sommairement, le relief du territoire à l'étude se caractérise donc géographiquement par la plaine et le contrefort. (*Carte 3 en annexe*).

1.6 Son climat

En se référant à l'Atlas régional du Saguenay–Lac-Saint-Jean, on remarque de façon générale que le climat régional est de type humide, analogue à celui du Québec méridional, recevant cependant moins de précipitations que la région de Québec. En effet, l'espace global du Saguenay–Lac-Saint-Jean reçoit en moyenne des précipitations totales se situant entre 750 à 1 000 mm, comparativement à 1 100 mm à 1 250 mm pour la région de Québec. Ces données ont une grande influence sur le milieu physique et sur les activités humaines, notamment en ce qui a trait à l'agriculture. Évidemment, ces informations sont valides pour l'ensemble de la région 02 et non seulement pour le territoire de la MRC du Domaine-du-Roy.

On constate aussi que la température moyenne pour l'ensemble des espaces situés entre l'île d'Alma et les rivières Ashuapmushuan et Mistassini est de l'ordre de 2,2°C, alors que le territoire situé entre Tadoussac et Chicoutimi à une moyenne annuelle de 3,3°C.

Plus spécifiquement, trois indicateurs ou variables ont retenu notre attention, à savoir, le nombre de jours sans gel (>0°C), la moyenne annuelle des températures et la moyenne annuelle des précipitations. Toujours selon l'Atlas régional du Saguenay–Lac-Saint-Jean, «les basses terres du Saguenay–Lac-Saint-Jean ont, dans l'ensemble, entre 160 et 170 jours sans gel au cours d'une année (*réf.: carte 4a, annexe p. 90*). Il y a une zone à l'intérieur de laquelle le total dépasse 170 jours, soit un croissant couvrant une partie paléodeltas des rivières Péribonka et Ashuapmushuan. La durée annuelle moyenne de la période sans gel (*réf. carte 4b, p.91*) est significative sur le plan agricole. En effet, cette variable a une incidence majeure sur l'ensemble des activités agricoles d'une région et en particulier sur le choix des pratiques culturelles et sur la détermination de l'importance des investissements⁵.»

En ce qui concerne la moyenne annuelle des températures (*carte 5, annexe p.91*), on remarque que «pour l'ensemble des basses terres, les températures moyennes annuelles, légèrement supérieures à 35°F (1,6°C), sont à peu près les mêmes que celles de la région de Québec. Les températures maximales absolues (c'est-à-dire la moyenne annuelle des plus hautes températures enregistrées) de l'ordre de 100°F (37,7°C) sont comparables à celles de la région de Trois-Rivières, située à plus de 250 km plus au sud. Les températures minimales absolues, (c'est-à-dire la moyenne annuelle des plus basses températures enregistrées) un peu au-dessus de -59°F (-50,5°C) sont identiques à celles de Sainte-Agathe, dans les Laurentides montréalaises⁶». La moyenne annuelle des précipitations (*carte 5B en annexe, p.91*) est pour sa part «[...] entre 30 et 40 pouces (750 à 1 000 mm). Il s'agit par conséquent d'une région humide analogue aux régions de l'ensemble du Québec méridional, mais moins pluvieuse que la région de Québec (44 à 50 pouces ou 1 100 à 1 250 mm) [...] ». Dans l'ensemble, les totaux pluviométriques ont tendance à augmenter avec l'altitude. Ainsi, les basses terres reçoivent environ 25 % à 30 % moins d'eau que les hautes terres. Enfin, les plaines du nord-ouest du Lac-Saint-Jean sont moins arrosées que celles du Haut-Saguenay⁷».

Ces données reflètent donc l'ensemble de notre territoire, ce qui nous permet de conclure que les moyennes recensées sont valables pour l'ensemble de nos collectivités.

1.7 Son réseau hydrographique

L'une des caractéristiques prépondérante qui définit la région 02 ainsi que le territoire de la MRC du Domaine-du-Roy est son impressionnant réseau hydrographique.

Plus spécifiquement, on observe que les principaux affluents du Lac-Saint-Jean sur le territoire de la MRC du Domaine-du-Roy sont, du nord au sud : la rivière Ticouapé, l'Ashuapmushuan, la rivière aux Iroquois, la rivière Ouiatchouaniche, la rivière Ouiatchouane, ainsi que la rivière Métabetchouane. En se référant à la *carte 6* en annexe à

⁵ DUFOUR, Jules, *Atlas régional du Saguenay-Lac-St-Jean*, Les laboratoires de géographie de l'Université du Québec à Chicoutimi avec la collaboration de l'Office de planification et de développement du Québec, éd. Gaétan Morin, 1981. Planche A-5.

⁶ Idem, planche A-3.

⁷ Idem, planche A-3.

la page 93, et au **tableau 2** ci-bas, il est possible de retracer les principales rivières présentes sur le territoire de la MRC du Domaine-du-Roy.

1.8 Sa pédologie

De façon générale, la plaine étroite allant de Chambord à La Doré « [...] mesure 40 milles de long et n'excède pas 6 milles de large (64 km sur 10) et s'étire donc au pied de l'escarpement de faille. Sise en général sur des dépôts marins d'argile et de limons de même que sur des dépôts plus grossiers remaniés, elle offre une topographie généralement ondulée sous forme de terrasses, ou encore un relief plat, comme c'est le cas à Saint-Prime et à Saint-Félicien⁸ ».

Tableau 1
Statut des municipalités, territoire d'appartenance et superficie
MRC du Domaine-du-Roy

Municipalités et villes	Statut	M.R.C.	Superficie des terres (km ²)
Chambord	Municipalité	Domaine-du-Roy	121,32 km ²
Lac-Bouchette	Municipalité	Domaine-du-Roy	908,59 km ²
La Doré	Municipalité paroisse	Domaine-du-Roy	289,55 km ²
St-François-de-Sales	Municipalité	Domaine-du-Roy	198,20 km ²
Mashteuiatsh	Réserve amérindienne	Domaine-du-Roy	14,50 km ²
Ste-Hedwidge	Municipalité	Domaine-du-Roy	459,24 km ²
Saint-Prime	Municipalité	Domaine-du-Roy	147,16 km ²
St-André-du-Lac-St-Jean	Village	Domaine-du-Roy	145,30 km ²
Roberval	Ville	Domaine-du-Roy	152,99 km ²
Saint-Félicien	Ville	Domaine-du-Roy	363,57 km ²
TOTAL			2 800,42 km²

* Source : Statistiques Canada « Recensement 2001 ».

⁸ Idem, p. 98-99

Tableau 2
Superficie des rivières
Région du Saguenay–Lac-Saint-Jean

RÉGION 06		
Numéro de rivière	NOMS	Superficie (mi. ca.)
01	Rivière Petit-Saguenay	315,00
02	Rivière Saint-Jean	292,00
03	Rivière Éternité	73,50
04	Rivière aux Cailles	27,30
06	Rivière des Ha! Ha!	235,00
07	Rivière à Mars	255,00
08	Rivière Gauthier	27,60
09	Rivière Du Moulin	144,00
10	Rivière Chicoutimi	1 350,00
11	Rivière Dorval	29,80
12	Rivière Bédard	51,10
13	Belle Rivière	194,00
14	Rivière Couchepaganiche	38,60
15	Rivière Métabetchouane	898,00
16	Rivière Ouiatchouane	369,00
17	Rivière Ouiatchouaniche	136,00
18	Petite Rivière Péribonka	493,00
19	Rivière Ashuapmushuan	6 080,00
20	Rivière Ticouape	257,00
21	Rivière Mistassini	8 450,00
22	Rivière Péribonka	10 400,00
23	Rivière Mistouc	83,10
24	Rivière des Aulnaies	154,00
25	Rivière Shipshaw	878,00
26	Ruisseau Tremblay	51,80
27	Rivière Valin	292,00
28	Rivière Sainte-Marguerite	823,00
29	Rivière Saguenay	34 000,00
31	Rivière à David	8,99
32	Rivière des Petites Îles	22,80
33	Rivière à La Croix	18,30
34	Ruisseau Lachance	5,35
35	Rivière Jean-Dechene	19,60
36	Ruisseau Rouge	7,78
37	Ruisseau Grandmont	12,50
38	Ruisseau Grignon	10,30
39	Rivière Ouananiche	7,37
40	Rivière à La Chasse	12,60
41	Rivière aux Iroquois	80,30
42	Ruisseau aux Cochons	15,00
43	Ruisseau des Chicots	19,70
44	Ruisseau des Harts	9,73
45	Ruisseau Gervais	34,20
46	Rivière des Vases	45,50

CHAPITRE 2: POPULATION

2.1 Évolution de la population

Selon les données recueillies par Statistiques Canada lors des recensements de 1986, 1991, 1996, 2001 et 2006, le territoire de la MRC du Domaine-du-Roy (excluant Mashteuiatsh) a connu durant cette période (1986-2006) une diminution de sa population de 11,3 % dans les municipalités rurales et une légère augmentation de 1,2 % dans les villes de Roberval et Saint-Félicien. Les municipalités qui affichaient les plus forts taux de décroissance de leur population sont principalement: Saint-André-du-Lac-Saint-Jean (- 22,3%), La Doré (- 21,4 %) et Lac-Bouchette (- 20,7 %).

En regardant la répartition géographique des plus faibles taux de croissance de la population sur le territoire de la MRC du Domaine-du-Roy, on constate que l'ensemble des municipalités, à l'exception de Saint-Prime, Saint-Félicien (ville) et Mashteuiatsh, ont vu leur population décroître à un rythme constant. En effet, de 1986 à 2006, la municipalité rurale de Saint-Prime a connu une augmentation de sa population de l'ordre de 6,5 %. La réserve amérindienne de Mashteuiatsh a, pour sa part, connu une augmentation de sa population de l'ordre de 30,5 % entre ces deux dates. Le reste du secteur, soit les municipalités de Chambord (- 12,6 %), Saint-François-de-Sales (- 11,7 %), Sainte-Hedwidge (- 11,7 %), ainsi que la Ville de Roberval (- 7,9 %), ont connu des diminutions allant de 22,3 % à 7,9 %. La situation demeure donc préoccupante, surtout lorsqu'on remarque une augmentation de la population totale pour l'ensemble du Québec et du Canada, entre 1986 à 2006, de l'ordre de 15,5 % et 24,9 % respectivement.

Tableau 3
Évolution de la population par municipalité
1986 à 2006

Municipalités	1986	1991	1996	2001	2006	% variation 86/ 06	% variation 01/ 06
La Doré	1 851	1 668	1 624	1 553	1 454	- 21,4	- 6,8
Saint-Félicien *	10 426	10 388	10 797	10 622	10 477	0,5	- 1,4
Saint-Prime	2 499	2 522	2 685	2 702	2 661	6,5	- 1,5
Mashteuiatsh	1 340	1 489	1 725	1 861	1 749	30,5	- 6,4
Roberval	11 448	11 628	11 640	10 906	10 544	- 7,9	- 3,4
Ste-Hedwidge	929	870	863	843	820	- 11,7	- 2,8
St-François-de-Sales	827	832	717	735	731	- 11,7	- 0,5
Chambord	1 705	1 739	1 724	1 693	1 490	- 12,6	- 13,6
St-André-du-Lac-St-Jean	623	606	580	554	484	- 22,3	- 14,5
Lac-Bouchette	1 654	1 485	1 445	1 370	1 311	- 20,7	- 4,5
Totaux Municipalités rurales	10 088	9 722	9 638	9 450	8 951	- 11,3	- 5,6
Totaux – Municipalités urbaines	20 772	20 968	22 437	21 528	21 021	1,2	- 2,4
MRC du Domaine du Roy et Mashteuiatsh	33 302	33 227	33 860	32 839	31 721	- 4,7	- 3,5
Québec	6 532 461	6 895 963	7 138 795	7 237 479	7 546 131	15,5	4,1
Canada	25 309 331	27 296 859	28 846 761	30 007 094	31 612 897	24,9	5,1

Source: Statistiques Canada. Recensements, 1986, 1991, 1996.

MIG « Module interactif géographique » Recensements 2001, 2006.

* Comprends pour chacun des recensements la municipalité de Saint-Méthode.

2.2 Répartition par groupes d'âge

De 1986 à 2006, la répartition de la population selon les groupes d'âge a, pour sa part, connu une évolution très caractéristique des zones rurales, surtout pour les groupes âgés entre 35 à 64 ans et les 65 ans et plus qui ont connu une croissance. Cependant, on remarque pour la même période une diminution des groupes de 0 à 14 ans et des 15 à 34 ans. De façon générale, l'évolution de la structure d'âge nous démontre clairement que la population est vieillissante et que les 0 à 14 ans sont en diminution constante.

Tableau 4
Évolution de la population des 0-14 ans
par municipalité, 1986 à 2006

Municipalités	1986	1991	1996	2001*	2006 *	% variation 86/ 06
La Doré	495	455	385	270	225	-54,5
Saint-Félicien	2 765	2 580	2 300	1 865	1 605	-42,0
Saint-Prime	685	650	655	585	560	-18,2
Mashteuiatsh	410	460	480	500	445	8,5
Roberval	2 740	2 660	2 345	1 825	1 200	-56,2
Ste-Hedwidge	260	250	215	160	135	-48,1
St-François-de-Sales	210	230	170	145	100	-52,4
Chambord	430	425	360	265	230	-46,5
St-André-du-Lac-St-Jean	175	165	130	110	80	-54,3
Lac-Bouchette	405	330	290	230	185	-54,3
Totaux – Municipalités rurales (excluant Mashteuiatsh)	2 660	2 505	2 205	1 765	1 515	-43,0
Totaux - Municipalités urbaines	5 505	5 240	4 645	3 690	2 805	-49,0
MRC du Domaine-du- Roy et Mashteuiatsh	N/D	8 195	7 310	5 955	4 765	N/D
Québec	1 341 040	1 378 175	1 369 305	1 291 575	1 252 510	-6,6
Canada	5 391 960	5 692 565	4 906 275	5 725 540	5 579 855	3,5

Source: Statistiques Canada, Recensements, 1986, 1991, 1996.

* MIG « Module interactif géographique » Recensements 2001, 2006.

Bref, il est important de souligner qu'aucune municipalité n'a enregistré une hausse de sa population dans la catégorie d'âges de 0 à 14 ans. Dans l'ensemble, entre 1986 et 2006, on note une diminution de l'ordre de 43,0 % du groupe d'âge des 0 à 14 ans au niveau des municipalités rurales (excluant Mashteuiatsh). Cette observation est d'autant plus valable pour les villes de Roberval et de Saint-Félicien réunies, qui ont connu une baisse de 49,0 % entre ces deux mêmes années. À la lecture des données concernant Mashteuiatsh pour les années 1986-2006, on observe une tendance inverse : la population des 0-14 ans est en croissance, au moins depuis 1986.

Le groupe des 15-34 ans a aussi connu une tendance similaire de 1986 à 2006 sur le territoire à l'étude. Toutes les municipalités ont vu ce groupe perdre de 24,6 % à 56,5 % de ses représentant(e)s. Pour l'ensemble du Québec, la population des 0-14 ans et des 15-34 ans a aussi diminué de 6,6 % et de 15,6 % respectivement, de 1986 à 2006.

Tableau 5
Évolution de la population des 15-34 ans
par municipalité, 1986 à 2006

Municipalités	1986	1991	1996	2001 *	2006 *	% variation 86/ 06
La Doré	670	475	400	390	340	-49,3
Saint-Félicien	3 705	3 245	3 090	2 785	2 620	-29,3
Saint-Prime	875	810	790	735	660	-24,6
Mashteuiatsh	475	510	575	540	470	-1,1
Roberval	3 950	3 380	3 185	2 680	2 400	-39,2
Ste-Hedwidge	360	275	245	225	205	-43,1
St-François-de-Sales	295	240	200	165	175	-40,7
Chambord	555	505	505	405	360	-35,1
St-André-du-Lac-St-Jean	230	190	155	145	100	-56,5
Lac-Bouchette	560	455	380	320	265	-52,7
Totaux – Municipalités rurales (excluant Mashteuiatsh)	3 545	2 950	2 675	2 385	2 105	-40,6
Totaux - Municipalités urbaines	7 655	6 625	6 275	5 465	5 020	-34,4
MRC du Domaine-du-Roy et Mashteuiatsh	11 675	10 075	9 565	8 390	7 595	-34,9
Québec	2 258 650	2 166 680	2 039 380	1 871 000	1 907 375	-15,6
Canada	8 705 345	8 697 085	8 356 085	N/D	6 733 995	-22,6

Source: Statistiques Canada, Recensements, 1986, 1991, 1996.

* MIG « Module interactif géographique », Recensements 2001, 2006.

Cette situation signifie donc que, dans un avenir rapproché, la *population active* (réf. lexicque) diminuera et que les besoins en service chez les personnes âgées seront en augmentation, tant pour ceux qui vont quitter le marché du travail que pour les personnes en perte d'autonomie. Comparées à l'ensemble du Québec, qui a connu une diminution des 15-34 ans de l'ordre de 15,6 % entre 1986 et 2006, les données concernant le territoire du Domaine-du-Roy montrent ainsi un pourcentage de variation négative bien supérieur chez ce même groupe d'âge.

Parallèlement, toujours pour le territoire de notre MRC entre 1986 à 2006, les plus fortes augmentations de la population ont été enregistrées dans les groupes d'âges de 35 à 64 ans et des 65 ans et plus, avec des hausses respectives de 36,7 % et de 78,8 % en milieu rural, et de 35,4 % et 102,5 % en milieu urbain.

Tableau 6
Évolution de la population des 35-64 ans
par municipalité, 1986 à 2006

Municipalités	1986	1991	1996	2001 *	2006 *	% variation 01/06
La Doré	555	580	635	685	660	18,9
Saint-Félicien	3 295	3 735	4 440	4 745	4 750	44,2
Saint-Prime	755	870	1 010	1 125	1 155	53,0
Mashteuiatsh	365	435	535	675	675	84,9
Roberval	3 800	4 390	4 830	4 930	4 855	27,8
Ste-Hedwidge	260	310	340	370	400	53,8
St-François-de-Sales	260	290	290	325	355	36,5
Chambord	550	605	685	740	790	43,6
St-André-du-Lac-St-Jean	175	200	220	235	245	40,0
Lac-Bouchette	525	565	590	610	605	15,2
Totaux – Municipalités rurales (excluant Mashteuiatsh)	3 080	3 420	3 770	4 090	4 210	36,7
Totaux - Municipalités urbaines	7 095	8 125	9 270	9 675	9 605	35,4
MRC du Domaine-du-Roy et Mashteuiatsh	10 540	11 945	13 540	14 440	14 490	37,5
Québec	2 282 140	2 580 180	2 866 530	3 114 820	3 303 965	44,9
Canada	8 514 440	9 737 240	11 061 560	N/D	13 471 115	58,2

Source : Statistiques Canada, Recensements, 1986, 1991, 1996.

*MIG «Module interactif géographique», Recensements 2001, 2006.

Au niveau de ces deux derniers groupes d'âge, l'évolution de la situation est davantage comparable à celle que le Québec a connue de 1986 et 2006. De manière générale, au Québec comme sur le territoire MRC, nous pouvons constater que l'augmentation du nombre d'individus au sein de ces groupes d'âge amènera son lot de problématiques, surtout dans le contexte de décroissance démographique que connaît la MRC du Domaine-du-Roy.

Tableau 7
Évolution de la population des 65 ans et plus
par municipalité, 1986 à 2006

Municipalités	1986	1991	1996	2001 *	2006 *	% variation 86/ 06
La Doré	130	160	195	195	235	80,8
Saint-Félicien	650	840	995	1 210	1 495	130,0
Saint-Prime	185	205	230	240	290	56,8
Mashteuiatsh	95	100	135	160	170	78,9
Roberval	945	1 190	1 275	1 460	1 735	83,6
Ste-Hedwidge	35	50	75	65	85	142,9
St-François-de-Sales	55	65	65	100	105	90,9
Chambord	165	200	240	280	315	90,9
St-André-du-Lac-St-Jean	35	45	60	55	65	85,7
Lac-Bouchette	150	155	175	210	255	70,0
Totaux – Municipalités rurales (excluant Mashteuiatsh)	755	880	1 075	1 145	1 350	78,8
Totaux - Municipalités urbaines	1 595	2 030	2 270	2 670	3 230	102,5
MRC du Domaine-du- Roy et Mashteuiatsh	2 445	3 025	3 425	3 975	4 750	94,3
Québec	650 640	770 925	860 705	959 815	1 080 285	66,0
Canada	2 697 575	3 169 970	3 527 845	3 945 700	4 335 250	60,7

Source: Statistiques Canada, Recensements, 1986, 1991, 1996.

* MIG « Module interactif géographique », Recensements 2001, 2006.

2.3 Taux d'activité et prestataires de l'assurance-emploi

Le *taux d'activité* (réf. lexicque) du territoire rural de la MRC du Domaine-du-Roy s'établissait à 57,4 % en 2006, soit un taux légèrement inférieur à celui de l'ensemble de la MRC (59,7 %) incluant les deux villes du territoire. Le Québec et le Canada affichaient pour leur part des taux de l'ordre de 64,9 % et 66,8 % lors du recensement de 2006.

Tableau 8
Répartition de la population active et taux d'activité par municipalité,
2006

Municipalités	Population 15 ans et plus (nombre)	<i>Population active *</i> (nombre)	Taux d'activité (%)
La Doré	1 225	750	61,2
Saint-Félicien	8 830	5 420	61,4
Saint-Prime	2 060	1 300	63,1
Mashteuiatsh	1 285	710	55,3
Roberval	8 610	5 235	60,8
Ste-Hedwidge	700	410	58,6
St-François-de-Sales	615	325	52,8
Chambord	1 460	825	56,5
St-André-du-Lac-St-Jean	400	185	46,3
Lac-Bouchette	1 090	535	49,1
Totaux – Municipalités rurales	7 550	4 330	57,4
Totaux - Municipalités urbaines	17 440	10 655	61,1
MRC du Domaine-du-Roy et Mashteuiatsh	26 275	15 695	59,7
Québec	6 184 490	4 015 200	64,9
Canada	25 664 210	17 146 135	66,8

Source : MIG « Module interactif géographique », Recensement 2006.

De façon générale, on observe de 1986 et 2006 une diminution du *taux de chômage* (réf. lexicque) pour l'ensemble des municipalités rurales ainsi qu'en milieu urbain. En effet, l'ensemble du territoire rural affiche des pourcentages de variation se situant entre – 2,0 % et - 19,5 %. En milieu urbain, on remarque une diminution du *taux de chômage* de l'ordre de 9,4 % entre ces deux mêmes années. Néanmoins, si l'on compare le *taux de chômage* pour l'ensemble des municipalités rurales par rapport au Québec et au Canada, force est d'avouer que la problématique du chômage les affecte davantage qu'au niveau provincial (7,0 % en 2006) ou national (6,6 % en 2006).

Tableau 9
Nombre de chômeurs et taux de chômage par municipalité,
1986, 1991, 1996, 2001, 2006

Municipalités et villes	1986		1991		1996		2001 *		2006 *		variation 2001/ 06	
	N ^{bre}	%	N ^{bre}	%	N ^{bre}	%	N ^{bre}	%	N ^{bre}	%	N ^{bre}	%
La Doré	140	18,1	180	26,5	140	21,7	160	22,1	70	9,3	-90	-12,8
Saint-Félicien	705	17,2	775	17,1	535	11,8	745	14,1	490	9,0	-255	-5,1
Saint-Prime	160	15,5	155	13,4	140	11,4	170	11,9	120	9,2	-50	-2,7
Mashteuiatsh	175	35,7	215	36,4	220	31,4	200	26,0	115	16,2	-85	-9,8
Roberval	835	15,9	825	14,8	595	10,9	540	10,2	435	8,3	-105	-1,9
Ste-Hedwidge	70	20,9	120	32,9	75	22,1	90	24,3	70	17,1	-20	-7,2
St-François-de-Sales	90	30,5	170	45,3	85	25,8	60	23,1	45	13,8	-15	-9,3
Chambord	165	24,4	205	25,9	125	18,0	130	16,8	60	7,3	-70	-9,5
St-André	25	12,8	50	20,8	60	28,6	60	24,5	20	10,8	-40	-13,7
Lac-Bouchette	190	30,4	185	30,1	200	32,3	165	29,7	100	18,7	-65	-11,0
Totaux :												
Municipalités rurales	1 015	22,9	1 280	26,4	1 045	21,9	1 035	20,2	485	11,2	-550	-9,0
Totaux - Municipalités urbaines	1 540	18,1	1 600	15,8	1 130	11,3	1 285	12,1	925	8,7	-360	-3,4
MRC du Domaine-du-Roy et Mashteuiatsh	2 555	19,7	2 880	19,3	2 175	14,7	2 320	14,8	1 525	9,7	-795	-5,1
Québec	417 930	13,0	426 845	12,1	417 075	11,8	308 220	8,2	279 695	7,0	-28 525	-1,2
Canada	1 347 645	10,3	1 469 440	10,2	1 493 960	10,1	1 193 100	7,4	1 124 955	6,6	-68 125	-0,8

Source : Statistique Canada, Recensements 1986, 1991, 1996.

* MIG « Module interactif géographique », Statistique Canada, Recensements 2001, 2006.

Parallèlement, comme le souligne le tableau 10, le taux de chômage affecte davantage la population âgée entre 15 et 24 ans que la population de 25 ans et plus. Toutefois, entre 1986 et 2006, on note une diminution du taux de chômage chez les 15-24 ans dans toutes les localités du territoire à l'exception de Saint-Prime et Lac-Bouchette. Chez les 25 ans et plus, cette tendance à la baisse est également perceptible, sauf pour la localité Ste-Hedwidge. Mentionnons enfin que de 1986 à 2006, le taux de chômage pour l'ensemble du Québec a amorcé un recul de l'ordre de 9,6 % chez les 15-24 ans et de 4,7 % pour les personnes âgées de 25 ans et plus.

Tableau 10
Évolution du *taux de chômage* selon les groupes d'âge
15-24 ans et 25 ans et plus, par municipalité,
1986 à 2006

Secteur géographique /année		1986	1991	1996	2001	2006	Variation 2001-06
La Doré	15-24 ans	23,1	52,6	15,0	19,4	12,0	-7,4
	25 ans et +	17,4	22,2	24,1	22,6	9,0	-13,6
Saint-Félicien	15-24 ans	25,6 *	30,2 *	27,1 *	25,4	16,0	-9,4
	25 ans et +	15,1	14,7	N/D	N/D	8,0	N/D
Saint-Prime	15-24 ans	22,5	34,4	12,2	23,9	27,0	3,1
	25 ans et +	14,5	10,0	10,8	9,7	7,0	-2,7
Mashteuiatsh	15-24 ans	46,4	47,8	47,8	38,5	29,0	-9,5
	25 ans et +	31,4	33,7	28,4	23,4	15,0	-8,4
Roberval	15-24 ans	31,3	24,7	20,7	18,6	13,0	-18,3
	25 ans et +	11,8	13,2	9,3	8,7	7,0	-1,7
Ste-Hedwidge	15-24 ans	41,2	61,5	---	30,8	0,0	-30,8
	25 ans et +	16,0	26,2	24,2	21,3	19,0	-2,3
St-François-de-Sales	15-24 ans	45,5	83,3	45,5	30,0	27,0	-3,0
	25 ans et +	25,5	39,7	20,0	19,1	13,0	-6,1
Chambord	15-24 ans	32,0	31,0	39,1	26,1	10,0	-16,1
	25 ans et +	21,6	24,8	13,8	15,2	7,0	-8,2
St-André-du-Lac-St-Jean	15-24 ans	---	28,6	28,6	---	0,0	0,0
	25 ans et +	15,2	20,0	31,4	27,5	13,0	-14,5
Lac-Bouchette	15-24 ans	25,7	25,0	18,8	27,8	36,0	8,2
	25 ans et +	32,2	31,4	33,6	19,1	18,0	-1,1
MRC du Domaine-du-Roy et Mashteuiatsh	15-24 ans	N/D	33,0	24,7	24,0	16,0	-8,0
	25 ans et +	N/D	17,0	13,1	19,1	9,0	-10,1
Québec	15-24 ans	21,6	18,6	19,1	13,2	12,0	-1,2
	25 ans et +	10,8	10,8	10,6	7,3	6,1	-1,2
Canada	15-24 ans	17,0	15,5	17,7	N/D	13,0	N/D
	25 ans et +	8,5	9,0	8,6	N/D	5,4	N/D

Source : Statistique Canada, Recensements, 1986, 1991, 1996.

* Ne comprends pas la municipalité de Saint-Méthode.

MIG « Module interactif géographique », tiré des données des recensements 2001, 2006 Statistique Canada.

2.4 Évolution du degré de dépendance économique

De façon générale, le territoire d'intervention de la SADC Lac-Saint-Jean Ouest a connu, durant la période de 1996 et 2006, une légère diminution de 0,5 % au niveau du nombre de personnes inactives, passant de 10 630 à 10 575 prestataires. La tendance inverse est observable cependant en zone urbaine, et ce, avec un accroissement de l'ordre de 6,0 % pour la même période de référence.

Tableau 11

Évolution de la population inactive par municipalités, 1996, 2001 2006

Municipalités	1996	2001	2006	Variation
	Population inactive	Population inactive	Population inactive	Population (1996-2006)
La Doré	565	510	475	-15,9
Saint-Félicien	2 940	3 275	3 410	16,0
Saint-Prime	810	665	760	-6,2
Mashteuiatsh	550	570	575	4,5
Roberval	3 460	3 415	3 375	-2,5
Ste-Hedwidge	285	305	285	0,0
St-François-de-Sales	200	305	290	45,0
Chambord	705	660	640	-9,2
St-André-du-Lac-St-Jean	230	205	210	-8,7
Lac-Bouchette	520	570	555	6,7
Total – Municipalités rurales (excluant Mashteuiatsh)	3 680	3 220	3 215	-12,6
Total – Municipalités urbaines	6 400	6 690	6 785	6,0
Total - MRC du Domaine-du-Roy	10 630	10 480	10 575	-0,5
Québec	2 134 770	2 089 865	2 169 285	1,6
Canada	7 809 655	8 029 295	8 518 085	9,1

Source : MIG « Module interactif géographique », Recensements, 1996, 2001, 2006.

2.5 Revenu moyen annuel

En 2005, le revenu moyen des personnes âgées de 15 ans et plus, pour l'ensemble des municipalités, villes et réserve amérindienne du territoire de la MRC du Domaine-du-Roy, s'établissait comme suit:

Tableau 12
Répartition du *revenu moyen annuel* chez les 15 ans et +
par municipalité, 2000, 2005

	<u>2000</u> *	<u>2005</u> *
La Doré	20 849 \$	26 504 \$
Saint-Félicien	25 377 \$	28 923 \$
Saint-Prime	23 180 \$	29 762 \$
Mashteuiatsh	18 986 \$	22 258 \$
Roberval	24 508 \$	28 553 \$
Ste-Hedwidge	22 079 \$	24 733 \$
St-François-de-Sales	17 495 \$	20 274 \$
Chambord	21 544 \$	27 963 \$
St-André-du-Lac-St-Jean	18 162 \$	20 755 \$
Lac-Bouchette	17 996 \$	22 834 \$
M.R.C. du Domaine-du-Roy	21 018 \$	28 394 \$
Québec	27 125 \$ **	32 074 \$
Canada	31 757 \$	33 938 \$

Source : MIG « Module interactif géographique », Recensements 2001, 2006.

** Institut de la Statistique du Québec, 2001.

Si l'on compare le revenu annuel moyen pour l'ensemble des municipalités rurales de notre territoire d'intervention (Domaine-du-Roy) par rapport à celui de l'ensemble du Québec et du Canada, on constate qu'il était inférieur. En effet, les revenus moyens annuels de nos municipalités sont inférieurs de 2 312 \$ à 11 800 \$ par rapport à l'ensemble du Québec, et de 4 176\$ à 13 664 \$ par rapport à l'ensemble canadien.

Selon les données recueillies par Statistiques Canada en 1996 et 2006, nous retrouvons sur le territoire de la MRC du Domaine-du-Roy 19,1 % de la population de 15 ans et plus recevant un revenu provenant des transferts gouvernementaux en 1996 comparativement à 16,5 % en 2006. De plus, on constate une diminution à l'égard des transferts gouvernementaux pour l'ensemble de nos municipalités rurales à l'exception de Ste-Hedwidge, St-François-de-Sales, et à Saint-André-du-Lac-St-Jean. De façon générale, l'ensemble des municipalités rurales de notre territoire affichait des pourcentages se situant entre 16,8 % et 35,5 % en 1996, entre 16,6 % et 30,2 % en 2001 alors que ces proportions étaient pour 2006 entre 15,4 % et 33,8 %.

Tableau 13
Répartition en % de la composition du revenu total
par municipalité, 1996, 2001 *, 2006 *
(voir figure 1)

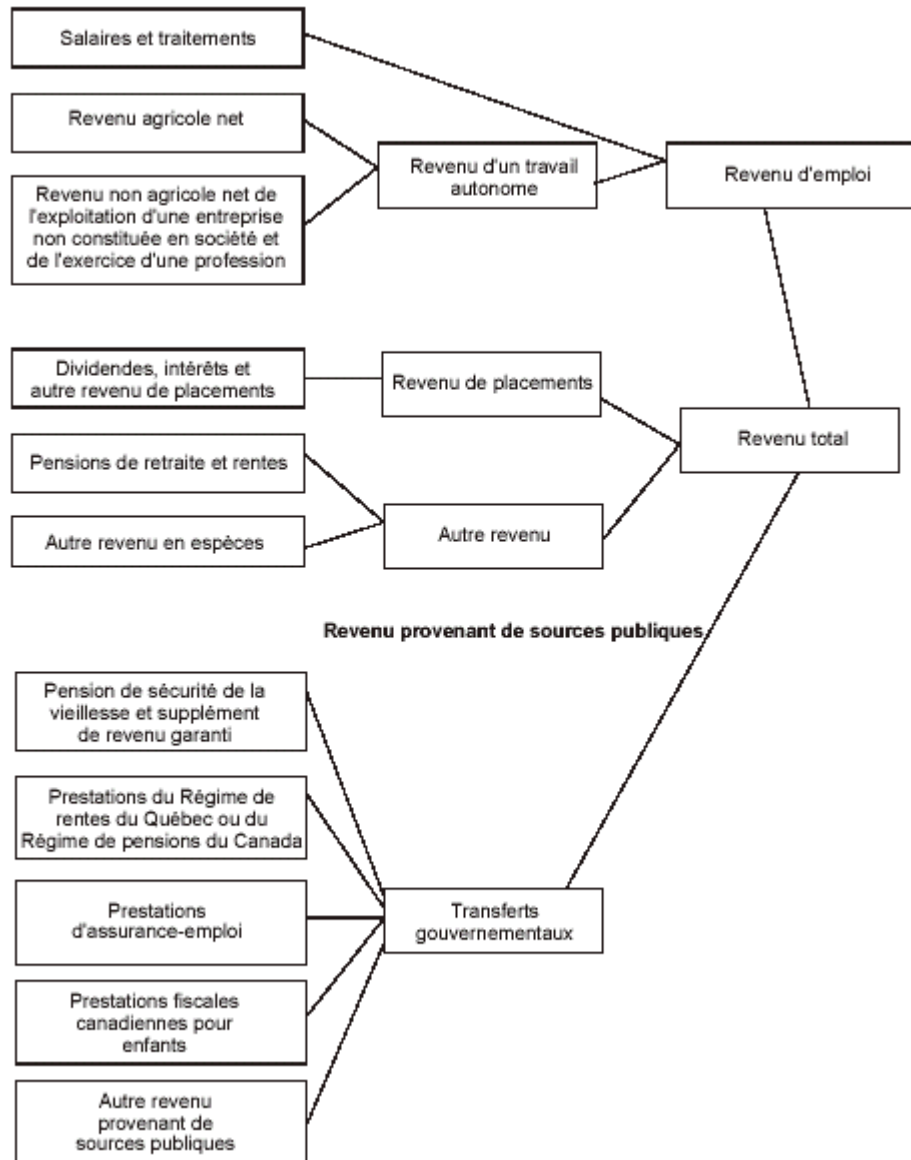
Municipalités	Gains en % du revenu 96/01/06	Transferts gouv. en % du revenu 96/01/06	Autre (%) 96/01/06
La Doré	70,3 / 72,9 / 74,1	23,8 / 19,1 / 18,9	5,9 / 7,9 / 7,1
Saint-Félicien	78,3** / 80,4 / 74,8	16,7** / 14,1 / 15,3	5,1** / 5,5 / 9,8
Saint-Prime	77,6 / 76,4 / 77,2	19,2 / 16,8 / 15,4	3,2 / 6,8 / 7,4
Mashteuiatsh	61,4 / 67,2 / 74,3	35,5 / 29,2 / 20,9	3,1 / 3,9 / 4,8
Roberval	78,2 / 73,2 / 73,5	16,8 / 16,6 / 15,1	5,0 / 10,2 / 11,4
Ste-Hedwidge	80,8 / 73,6 / 73,6	17,8 / 21,8 / 18,2	1,4 / 4,9 / 8,2
St-François-de-Sales	77,1 / 66,0 / 67,3	21,0 / 30,2 / 26,6	1,9 / 4,2 / 6,1
Chambord	68,5 / 67,9 / 74,0	25,8 / 21,2 / 16,6	5,6 / 10,8 / 9,3
St-André-du-Lac-St-Jean	68,1 / 71,7 / 57,1	30,6 / 24,5 / 33,8	1,3 / 3,6 / 9,0
Lac-Bouchette	62,5 / 61,4 / 59,7	30,8 / 29,6 / 25,4	6,7 / 9,2 / 14,9
MRC du Domaine-du-Roy	76,0 / 74,9 / 73,6	19,1 / 17,5 / 16,5	4,9 / 7,6 / 9,9
Québec	74,2 / 75,1 / 75,5	16,2 / 13,9 / 12,5	9,6 / 11,0 / 11,9
Canada	75,3 / 77,1 / 78,5	14,0 / 11,6 / 11,5	10,7 / 11,3 / 10,0

Source: Statistiques Canada, Recensements 1996.

* MIG « Module interactif géographique », Recensements 2001, 2006.

** La donnée de 1996 exclut la municipalité de Saint-Méthode.

Figure 1
Composantes du revenu (2006)



2.6 Valeur moyenne des logements

La valeur moyenne des logements (réf. lexique) s'établissait en 2006 à 95 762 \$, soit une augmentation de 41,0 % par rapport à 1996, où la valeur moyenne était de 67 937 \$. Parallèlement, on note que cette valeur est largement inférieure à la valeur moyenne des logements pour l'ensemble du Québec, qui s'établissait à 182 399 \$ en 2006.

Tableau 14
Valeur moyenne des logements, 1996, 2001, 2006

Territoires	1996 (\$)	2001 * (\$)	2006 * (\$)	% variation 96/06
La Doré	51 694	57 695	61 890	19,7
Saint-Félicien	74 774	80 202	108 154	44,6
Saint-Prime	68 272	76 991	93 989	37,7
Mashteuiatsh	---	---	---	---
Roberval	76 895	83 693	102 012	32,7
Ste-Hedwidge	47 343	58 698	77 215	63,1
St-François-de-Sales	48 193	47 754	55 404	15,0
Chambord	55 429	90 019	90 726	63,7
St-André-du-Lac-St-Jean	40 844	41 862	52 806	29,3
Lac-Bouchette	43 426	50 779	65 059	49,8
MRC du Domaine du Roy et Mashteuiatsh	67 937	76 701	95 762	41,0
Québec	103 179	110 668	182 399	77,7
Canada	147 877	162 709	204 939	38,6

Source : Statistiques Canada, Recensement 1996.

* MIG « Module interactif géographique », Recensements 2001, 2006.

Le *revenu moyen des ménages* (réf. lexique) pour le territoire à l'étude se situe, quant à lui, à 51 664 \$. Le tableau 15 nous montre aussi que le revenu moyen des ménages, pour toutes les municipalités du territoire du Domaine-du-Roy, a connu une croissance de 2,9 % à 48,2 % de 1995 à 2005. Notons par ailleurs que l'écart entre le revenu moyen des ménages de notre MRC et celui des ménages du Québec s'est accru entre ces deux mêmes années, passant de 1 309 \$ en 1995, de 8 681 \$ 2000, à 7 290 \$ en 2005. Le Québec ayant connu une variation positive plus élevée que notre MRC à ce niveau entre 1995 et 2005 (39,6 % par rapport à 26,3 %).

Tableau 15
Revenu moyen des ménages par municipalité, 1995, 2000, 2005

Municipalités	Revenu moyen des ménages (\$) 1995	Revenu moyen des ménages (\$) 2000 *	Revenu moyen des ménages (\$) 2005 *	% de variation 95/05
La Doré	36 597	42 423	52 080	43,3
Saint-Félicien	42 858	48 692	54 255	26,6
Saint-Prime	39 846	47 464	56 710	42,3
Mashteuiatsh	31 876	38 582	43 112	35,2
Roberval	43 571	46 786	52 277	20,0
Ste-Hedwidge	40 107	42 563	44 886	11,9
St-François-de-Sales	38 625	32 992	39 729	2,9
Chambord	35 974	42 423	53 298	48,2
St-André-du-Lac-St-Jean	34 340	39 773	39 867	16,1
Lac-Bouchette	32 538	33 796	39 311	20,8
MRC du Domaine du Roy et Mashteuiatsh	40 920	41 317	51 664	26,3
Québec	42 229 **	49 998 **	58 954	39,6
Canada	48 552	55 161	66 910	37,8

Source : Statistiques Canada, Recensement 1996.

*MIG « Module interactif géographique », Recensements, 2001, 2006.

** Institut de la statistique du Québec, 2001.

Tableau 16
Revenu moyen des hommes et des femmes par municipalité, 1995, 2000 *

Municipalités	Revenu moyen des hommes \$ (15 ans et +) 1995/2000/2005	Revenu moyen des femmes \$ (15 ans et +) 1995/2000/2005	% de variation 95/05 (Hommes/Femmes)
La Doré	28 258 / 28 488 / 35 114	11 054 / 11 583 / 16 634	24,3 % / 50,5 %
Saint-Félicien	29 184 / 33 214 / 36 678	15 032 / 16 818 / 21 046	25,7 % / 40,0 %
Saint-Prime	25 262 / 29 265 / 37 058	13 990 / 16 343 / 22 205	47,7 % / 58,7 %
Mashteuiatsh	15 853 / 21 367 / 24 718	12 953 / 16 701 / 19 836	55,9 % / 53,1 %
Roberval	28 871 / 31 007 / 34 119	17 150 / 18 422 / 23 427	18,2 % / 36,6 %
Ste-Hedwidge	28 127 / 28 360 / 31 784	16 273 / 14 443 / 17 451	13,0 % / 7,2 %
St-François-de-Sales	25 614 / 25 014 / 24 034	15 228 / 9 931 / 15 565	- 6,2 % / 2,2 %
Chambord	23 361 / 26 612 / 33 559	13 604 / 16 614 / 21 786	43,7 % / 60,1 %
St-André-du-Lac-St-Jean	23 284 / 22 285 / 22 127	13 476 / 13 140 / 18 943	- 5,0 % / 40,6 %
Lac-Bouchette	22 886 / 23 755 / 27 234	11 524 / 11 018 / 18 190	19,0 % / 57,8 %
MRC du Domaine du Roy et Mashteuiatsh	27 230 / 26 937 / 34 014	15 135 / 14 501 / 21 507	24,9 % / 42,1 %
Québec	28 436 / 33 117 ** / 38 359	17 836 / 21 286 ** / 26 297	34,9 % / 47,4 %
Canada	29 495 / 33 505 / 40 201	18 614 / 17 168 / 27 909	36,3 % / 49,9 %

Source : Statistiques Canada, Recensement 1996.

* MIG « Module interactif géographique », Recensements, 1996, 2001.

** Institut de la statistique du Québec.

2.7 Caractéristiques des familles monoparentales

Sur le territoire de la MRC, le nombre de familles monoparentales est resté stable passant, de 1996 à 2006, de 9 215 à 9 200 familles. En 2006, les 1 260 familles monoparentales représentaient 13,7 % du nombre total des familles recensées sur le territoire.

Tableau 17
Répartition des familles monoparentales
par municipalité, 1996, 2001, 2006

Municipalités	N^{bre} familles Recensement 1996 / 2001 / 2006	N^{bre} familles monoparentales 1996 / 2001 / 2006	% familles monoparentales 1996 / 2001 / 2006
La Doré	460 / 450 / 425	60 / 40 / 40	13,0 / 8,9 / 9,4
Saint-Félicien	2 965 / 3 065 / 3 080	380 / 410 / 360	12,8 / 13,4 / 11,7
Saint-Prime	725 / 770 / 755	80 / 85 / 65	11,0 / 11,0 / 8,6
Mashteuiatsh	425 / 515 / 480	125 / 175 / 155	29,4 / 34,0 / 32,3
Roberval	3 145 / 3 000 / 2 965	455 / 435 / 475	14,5 / 14,5 / 16,0
Ste-Hedwidge	245 / 240 / 230	15 / 15 / 10	6,1 / 6,3 / 4,3
St-François-de-Sales	200 / 205 / 210	45 / 30 / 50	22,5 / 14,6 / 23,8
Chambord	480 / 470 / 540	50 / 25 / 40	10,4 / 5,3 / 7,4
St-André-du-Lac-St-Jean	165 / 165 / 135	10 / 20 / 25	6,1 / 12,1 / 10,6
Lac-Bouchette	400 / 405 / 380	35 / 55 / 40	8,8 / 13,6 / 10,5
Totaux - Municipalités rurales (excluant Mashteuiatsh)	2 675 / 2 705 / 2 675	290 / 270 / 270	10,8 / 10,0 / 10,1
Totaux - Municipalités urbaines	6 110 / 6 065 / 6 045	835 / 845 / 835	13,7 / 13,9 / 13,8
MRC du Domaine-du-Roy et Mashteuiatsh	9 215 / 9 280 / 9 200	1 265 / 1 290 / 1 260	13,7 / 13,9 / 13,7
Québec	1 949 975 / 2 019 555 / 2 121 610	309 435 / 335 595 / 352 825	15,9 / 16,6 / 16,6
Canada	7 837 865 / 8 371 025 / 8 896 850	1 137 510 / 1 311 190 / 1 414 055	14,5 / 15,7 / 15,9

Source : Statistiques Canada, Recensements 1996.

MIG « Module interactif géographique », Recensements, 2001,2006.

* Compilation spéciale à partir du nombre de familles monoparentales et du nombre des familles de recensement.

Sur ces 1 230 familles monoparentales recensées (arrondissement du nombre), 295 familles avaient comme chef de famille un homme et 935 avaient comme soutien de famille une femme. Cela représente un pourcentage de 24,0 % et 76,0 % respectivement pour chaque sexe.

Tableau 18
Familles monoparentales dont le chef de famille est un homme ou une femme
par municipalité
1996 / 2001 * / 2006 *

Municipalités	Hommes N^{bre}	%	Femmes N^{bre}	%	Total N^{bre} (femmes + hommes)
La Doré	20 / 0 / 15	33,3 / 0 / 37,5 %	40 / 30 / 25	66,7 / 100 / 62,5 %	60 / 30 / 40
Saint-Félicien	120 / 130 / 90	31,2 / 31,3 / 25,0 %	265 / 285 / 270	68,8 / 68,7 / 75,0 %	385 / 415 / 360
Saint-Prime	15 / 10 / 15	17,6 / 11,8 / 23,1 %	70 / 75 / 50	82,4 / 88,2 / 76,9 %	85 / 85 / 65
Mashteuiatsh	25 / 40 / 35	20,0 / 22,2 / 23,3 %	100 / 140 / 115	80,0 / 77,8 / 76,7 %	125 / 180 / 150
Roberval	70 / 110 / 100	15,4 / 25,3 / 21,1 %	385 / 325 / 375	84,6 / 74,7 / 78,9 %	455 / 435 / 475
Ste-Hedwidge	0 / 0 / 0	0 / 0 / 0 %	10 / 10 / 0	100 / 100 / 0 %	10 / 10 / 0
St-François-de-Sales	25 / 15 / 0	50,0 / 60,0 / 0 %	25 / 10 / 50	50,0 / 40,0 / 100,0 %	50 / 25 / 50
Chambord	10 / 20 / 30	20,0 / 100,0 / 100,0 %	40 / 0 / 0	80,0 / 0,0 / 0,0 %	50 / 20 / 30
St-André-du-Lac-St-Jean	10 / 10 / 10	50,0 / 50,0 / 50,0 %	10 / 10 / 10	50,0 / 50,0 / 50,0 %	20 / 20 / 20
Lac-Bouchette	20 / 20 / 0	57,1 / 36,4 / 0,0 %	15 / 35 / 40	42,9 / 63,6 / 100,0 %	35 / 55 / 40
Totaux - Municipalités rurales (excluant Mashteuiatsh)	100 / 105 / 70	32,3 / 42,9 / 28,6 %	210 / 140 / 175	67,7 / 57,1 / 71,4 %	310 / 245 / 245
Totaux - Municipalités urbaines	190 / 240 / 190	22,6 / 28,2 / 22,8 %	650 / 610 / 645	77,4 / 71,8 / 77,2 %	840 / 850 / 835
MRC du Domaine-du- Roy et Mashteuiatsh	305 / 360 / 295	24,1 / 27,9 / 24,0 %	960 / 930 / 935	75,9 / 72,1 / 76,0 %	1 265 / 1 290 / 1 230
Québec	56 920 / 68 025 / 77 940	18,4 / 20,3 / 22,1 %	252 515 / 267 565 / 274 890	81,6 / 79,7 / 77,9 %	309 435 / 335 590 / 352 830
Canada	192 275 / 245 825 / 281 770	16,9 / 18,7 / 24,9 %	945 235 / 1 065 365 / 1 132 280	83,1 / 81,3 / 80,1%	1 137 510 / 1 3 11 190 / 1 414 050

Source: Statistiques Canada, Recensements 1996.

MIG « Module interactif géographique », Recensements, 2001, 2006.

2.8 Connaissance des langues et bilinguisme

De façon générale, le français demeure la langue majoritairement parlée à la maison dans l'ensemble des municipalités de la MRC. En effet, 99,6 % de la population (2006) parle le français sur le territoire du Domaine-du-Roy. Comme en témoigne le tableau ci-dessous, toutes les municipalités rurales du territoire ont un taux de francisation de plus de 97,9 %.

Tableau 19
Première langue parlée (encore comprise) par municipalité
1996, 2001 *, 2006 *

Municipalités	Français	Anglais	Autres (Langues non officielles)	% Français
La Doré	1 605 / 1 530 / 1 435	0 / 0 / 0	0 / 0 / 0	100 / 100 / 100 %
Saint-Félicien	10 640 / 10 350 / 10 365	10 / 50 / 55	0 / 20 / 0	99,9 / 99,3 / 99,5 %
Saint-Prime	2 650 / 2 655 / 2 660	0 / 10 / 0	15 / 20 / 0	99,4 / 98,9 / 100 %
Mashteuiatsh	1 430 / 1 475 / 1 710	0 / 10 / 10	165 / 355 / 0	89,4 / 80,2 / 99,4 %
Roberval	11 225 / 10 415 / 10 120	20 / 30 / 30	10 / 100 / 0	99,7 / 98,7 / 99,8 %
Ste-Hedwidge	845 / 820 / 845	0 / 0 / 10	0 / 0 / 0	100,0 / 97,6 / 98,8 %
St-François-de-Sales	700 / 715 / 700	0 / 0 / 0	0 / 0 / 15	100 / 100 / 97,9 %
Chambord	1 745 / 1 660 / 1 655	10 / 0 / 10	0 / 0 / 0	99,4 / 100,0 / 99,4 %
St-André-du-Lac-St-Jean	595 / 550 / 480	0 / 0 / 0	0 / 0 / 0	100 / 100 / 100 %
Lac-Bouchette	1 405 / 1 335 / 1 280	10 / 15 / 10	0 / 0 / 0	99,3 / 98,5 / 99,2 %
Municipalités rurales (excluant Mashteuiatsh)	9 545 / 9 265 / 9 055	20 / 25 / 30	15 / 20 / 15	99,6 / 99,5 / 99,5 %
Municipalités urbaines	21 865 / 20 765 / 20 485	30 / 80 / 85	10 / 120 / 0	99,8 / 99,1 / 99,6 %
MRC du Domaine-du-Roy et Mashteuiatsh	32 850 / 31 515 / 31 250	50 / 115 / 125	190 / 495 / 15	99,3 / 98,1 / 99,6 %
Québec	5 700 150 / 5 761 765 / 7 204 380	586 435 / 557 040 / 885 445	657 580 / 756 710 / 67 955	82,1 / 80,9 / 88,3%
Canada	6 359 505 / 6 703 330 / 7 204 380	19 031 330 / 17 352 320 / 23 197 085	2 556 830 / 5 470 815 / 507 610	22,7 / 22,6 / 30,4%

Source: Statistiques Canada, Recensements 1996. MIG « Module interactif géographique », Recensements, 2001, 2006.

2.9 Caractéristiques du logement

Parallèlement, on a recensé en 2006, 13 280 *logements privés occupés* (réf. lexique) sur le territoire de la MRC du Domaine-du-Roy. En effet, comme le souligne le tableau ci-dessous, 9 350 *logements privés occupés* (réf. lexique) sont classifiés comme possédés et 3 845 *logements privés occupés* (réf. lexique) se retrouvent dans la catégorie des loués. En pourcentage, cela représente 70,4 % et 29,0 % respectivement. Il faut noter qu'un pourcentage de 0,6 % sont dans la catégorie des logements de bande situé à Mashteuiatsh.

Tableau 20
Caractéristiques générales des logements privés occupés par municipalité,
1996, 2001 *, 2006 *

Municipalités	<i>Logements privés occupés</i>	<i>Logements privés possédés</i>	<i>Logements privés loués</i>
La Doré	580 / 590 / 600	430 / 495 / 505	150 / 90 / 95
Saint-Félicien	3 860 / 4 070 / 4 400	2 765 / 2 925 / 3 095	1 090 / 1 150 / 1 310
Saint-Prime	900 / 955 / 1 020	660 / 735 / 825	235 / 220 / 195
Mashteuiatsh **	490 / 620 / 620	310 / 310 / 420	90 / 100 / 110
Roberval	4 185 / 4 240 / 4 500	2 655 / 2 725 / 2 825	1 535 / 1 510 / 1 675
Ste-Hedwidge	275 / 295 / 365	230 / 235 / 265	45 / 60 / 100
St-François-de-Sales	240 / 265 / 285	175 / 210 / 200	60 / 55 / 85
Chambord	625 / 660 / 715	495 / 520 / 585	150 / 140 / 130
St-André-du-Lac-St-Jean	185 / 185 / 190	160 / 165 / 170	25 / 20 / 20
Lac-Bouchette	540 / 545 / 585	390 / 405 / 460	150 / 145 / 125
Municipalités rurales (excluant Mashteuiatsh)	3 345 / 3 495 / 3 760	2 540 / 2 765 / 3 010	815 / 730 / 750
Municipalités urbaines	8 045 / 8 310 / 8 900	5 420 / 5 650 / 5 920	2 625 / 2 660 / 2 985
MRC du Domaine-du-Roy et Mashteuiatsh	11 875 / 12 430 / 13 280	8 280 / 8 735 / 9 350	3 510 / 3 490 / 3 845
Québec	2 822 030 / 2 978 110 / 3 189 340	1 593 600 / 1 724 465 / 1 917 735	1 225 305 / 1 249 455 / 1 267 945
Canada	10 820 050 / 11 562 975 / 12 437 460	6 877 780 / 7 610 390 / 8 509 755	3 905 145 / 3 907 170 / 3 878 510

Source : Statistiques Canada « Recensements, 1996.

*MIG « Module interactif géographique », Recensements, 2001, 2006.

** Ne comprend pas les logements de bande.

2.10 Rapport des professions

Selon les catégories mentionnées au tableau ci-dessous, on remarque une forte concentration des professions dans le domaine des ventes et services. En effet, sur les 15 230 professionnels recensés en 2006 sur le territoire de la MRC du Domaine-du-Roy, 4 005 proviennent du secteur des ventes et services et 2 880 sont liés au secteur des métiers, du transport et de la machinerie. En pourcentage, cela s'exprime par un taux de 26,3 % dans le secteur d'activité des ventes et services et de 18,9 % dans le secteur des métiers, du transport et de la machinerie. Notons, par ailleurs, une baisse importante du nombre de professionnels dans le secteur primaire, en milieu rural (de 590 personnes en 1996 à 330 en 2006) comme pour l'ensemble du territoire du Domaine-du-Roy (de 1 090 individus à 785 pour la même période de référence). Notons également une baisse substantielle en milieu rural des professionnels œuvrant dans le secteur de la transformation, fabrication et service d'utilité publique passant de 455 personnes en 1996 à 345 en 2006.

Tableau 21
Rapport des *professions* par municipalité,
1996 / 2001 / 2006

Municipalités	A	B	C	D	E
La Doré	40 / 10 / 20	75 / 65 / 65	10 / 15 / 15	20 / 30 / 50	10 / 15 / 10
Saint-Félicien *	375 / 405 / 370	760 / 700 / 700	225 / 200 / 210	215 / 220 / 250	445 / 435 / 560
Saint-Prime	70 / 95 / 120	160 / 115 / 175	45 / 60 / 60	75 / 75 / 70	95 / 105 / 160
Mashteuiatsh	65 / 55 / 60	90 / 120 / 105	10 / 30 / 15	25 / 15 / 15	60 / 90 / 90
Roberval	430 / 290 / 305	855 / 640 / 735	150 / 180 / 170	640 / 625 / 490	505 / 515 / 605
Ste-Hedwidge	20 / 0 / 10	60 / 55 / 70	10 / 20 / 20	10 / 20 / 30	15 / 10 / 10
St-François-de-Sales	10 / 10 / 0	50 / 35 / 25	10 / 0 / 10	25 / 10 / 0	15 / 0 / 10
Chambord	30 / 55 / 60	90 / 100 / 130	0 / 40 / 35	20 / 40 / 55	45 / 70 / 70
St-André-du-Lac-St-Jean	10 / 0 / 0	25 / 10 / 15	10 / 0 / 0	10 / 25 / 0	20 / 0 / 10
Lac-Bouchette	10 / 10 / 0	45 / 65 / 70	10 / 10 / 15	25 / 25 / 50	40 / 10 / 50
Municipalités rurales (excluant Mashteuiatsh)	190 / 180 / 210	505 / 445 / 550	95 / 145 / 155	185 / 225 / 255	240 / 210 / 320
Municipalités urbaines	805 / 695 / 675	1 615 / 1 340 / 1 435	375 / 380 / 380	855 / 845 / 740	950 / 950 / 1 165
MRC du Domaine-du-Roy	1 060 / 930 / 945	2 210 / 1 905 / 2 090	480 / 555 / 550	1 065 / 1 085 / 1 010	1 250 / 1 250 / 1 575
Québec	296 415 / 343 480 / 353 065	662 150 / 665 735 / 715 465	180 700 / 234 680 / 255 930	188 945 / 205 595 / 236 205	234 860 / 299 835 / 357 915
Canada	1 289 125 / 1 620 905 / 1 631 725	2 718 250 / 2 768 365 / 3 025 425	712 495 / 1 003 815 / 1 108 040	719 450 / 812 200 / 950 360	975 385 / 1 205 185 / 1 414 325

Source : Statistiques Canada, Recensement 1996.
MIG « Module interactif géographique », Recensements 2001, 2006.

Municipalités	F	G	H	I	J	Totaux
La Doré	0 / 10 / 20	195 / 155 / 235	175 / 255 / 245	95 / 75 / 35	40 / 55 / 40	660 / 685 / 735
Saint-Félicien *	110 / 55 / 65	1 090 / 1 245 / 1 355	945 / 980 / 1 055	295 / 425 / 275	410 / 465 / 455	4 870 / 5 130 / 5 295
Saint-Prime	10 / 0 / 10	250 / 315 / 200	150 / 305 / 270	155 / 185 / 80	215 / 135 / 135	1 225 / 1 390 / 1 280
Mashteuiatsh	20 / 30 / 25	150 / 140 / 180	100 / 120 / 120	40 / 70 / 25	35 / 40 / 25	595 / 710 / 660
Roberval	80 / 70 / 95	1 465 / 1 515 / 1 560	750 / 865 / 715	165 / 130 / 155	340 / 370 / 330	5 380 / 5 200 / 5 160
Ste-Hedwidge	0 / 0 / 0	55 / 80 / 85	55 / 120 / 105	40 / 40 / 20	55 / 15 / 35	320 / 360 / 385
St-François-de-Sales	0 / 0 / 10	85 / 65 / 45	40 / 70 / 95	40 / 40 / 55	20 / 20 / 15	295 / 250 / 265
Chambord	10 / 10 / 0	170 / 190 / 190	205 / 105 / 130	80 / 55 / 50	45 / 70 / 70	695 / 735 / 790
St-André-du-Lac-St-Jean	10 / 0 / 10	15 / 60 / 35	35 / 90 / 60	40 / 20 / 15	15 / 20 / 20	190 / 225 / 165
Lac-Bouchette	0 / 0 / 0	165 / 165 / 120	75 / 110 / 85	140 / 55 / 75	65 / 65 / 30	575 / 515 / 495
Municipalités rurales (excluant Mashteuiatsh)	30 / 20 / 50	935 / 1 130 / 910	735 / 1 055 / 990	590 / 470 / 330	455 / 380 / 345	4 555 / 4 160 / 4 115
Municipalités urbaines	190 / 125 / 160	2 555 / 2 760 / 2 915	1 695 / 1 845 / 1 770	460 / 555 / 430	750 / 835 / 785	10 250 / 10 330 / 10 455
M.R.C. du Domaine-du-Roy	240 / 175 / 235	3 640 / 3 930 / 4 005	2 530 / 3 020 / 2 880	1 090 / 1 095 / 785	1 240 / 1 255 / 1 155	14 805 / 15 200 / 15 230
Québec	98 490 / 110 530 / 126 360	836 525 / 834 545 / 940 290	463 605 / 530 790 / 581 045	105 570 / 106 530 / 101 365	310 775 / 312 650 / 262 030	3 378 040 / 3 644 375 / 3 929 675
Canada	386 315 / 435 680 / 502 185	3 724 430 / 3 677 380 / 4 037 715	2 018 355 / 2 294 620 / 2 550 290	680 690 / 667 550 / 648 300	1 093 040 / 1 090 860 / 992 760	14 317 535 / 15 576 565 / 16 861 175

Source : Statistiques Canada, Recensement 1996.

MIG « Module interactif géographique », Recensements 2001, 2006.

- Type A : Gestion
- Type B : Affaires, finance et administration
- Type C : Sciences naturelles, appliquées, et *professions* apparentées
- Type D : Secteur de la santé
- Type E : Sciences sociales, enseignement, administration publique et religion
- Type F : Arts, culture, sports et loisirs
- Type G : Ventes et services
- Type H : Métiers, transport et machinerie
- Type I : *Professions* propres au secteur primaire
- Type J : Transformation, fabrication et service d'utilité publique

2.11 Dépenses potentielles de consommation des ménages

Les dépenses potentielles de consommation nous indiquent dans quelle proportion l'ensemble des ménages d'un territoire spécifique consomme en moyenne sur une année de référence, dans différents secteurs de consommation courante. Comme l'indique le tableau ci-dessous, on remarque qu'au chapitre du logement, de l'alimentation et de l'habillement (besoins fondamentaux), les ménages de la MRC du Domaine-du-Roy et ceux de la région du Saguenay-Lac-Saint-Jean dépensent en moyenne 46,8 % et 47,1 % respectivement. Toute proportion gardée, l'ensemble des dépenses potentielles de consommation des ménages en fonction des différentes catégories sont proportionnellement similaires à celles de l'ensemble du Québec.

Tableau 22
Dépenses potentielles de consommation des ménages en \$, par territoire,
2006

	Le Domaine-du-Roy *	Saguenay-Lac-Saint-Jean *	Province de Québec *
Nombre total de ménages privés	13 305	114 402	3 188 713
Alimentation	7 382 \$ 19,3 %	7 463 \$ 18,5%	7 788 \$ 17,9%
Logement	8 292 \$ 21,7 %	9 196 \$ 22,8%	10 793 \$ 24,8%
Entretien ménager	2 308 \$ 6,0 %	2 431 \$ 6,0%	2 655 \$ 6,1%
Articles et accessoires d'ameublement	1 416 \$ 3,7 %	1 476 \$ 3,7%	1 615 \$ 3,7%
Habillement	2 213 \$ 5,8 %	2 349 \$ 5,8%	2 640 \$ 6,1%
Transport	7 382 \$ 19,3 %	7 855 \$ 19,5%	7 881 \$ 18,1%
Soins de santé	1 629 \$ 4,3 %	1 788 \$ 4,4%	1 835 \$ 4,2%
Soins personnels	921 \$ 2,4 %	1 009 \$ 2,5%	1 106 \$ 2,5%
Loisirs	3 385 \$ 8,9 %	3 398 \$ 8,4%	3 601 \$ 8,3%
Matériel de lecture/autres imprimés	210 \$ 0,5 %	235 \$ 0,6%	286 \$ 0,7%
Éducation	390 \$ 1,0 %	423 \$ 1,1%	631 \$ 1,5%
Tabac/alcool	1 754 \$ 4,6 %	1 699 \$ 4,2%	1 731 \$ 4,0%
Dépenses diverses	939 \$ 2,5 %	999 \$ 2,5%	981 \$ 2,3%
Totaux	38 221 \$	40 321 \$	43 543 \$

Source : * Compilation spéciale à partir des données tirées du MIG, Recensement 2006, Statistique Canada.

2.12 Enseignement

L'enseignement primaire sur le territoire de la MRC du Domaine-du-Roy est assumé par la Commission scolaire du Pays-des-Bleuets, qui couvre également le territoire de la MRC Maria-Chapdelaine. Aussi, sur le territoire du Domaine-du-Roy, il y a 12 écoles primaires, dont 5 sont localisées à l'intérieur des villes de Roberval et Saint-Félicien. Les municipalités rurales dont l'enseignement primaire est dispensé actuellement sont les suivantes : Sainte-Hedwidge, Chambord, Saint-André-du-Lac-Saint-Jean, La Doré, Saint-Prime.

Tableau 23
Inscription dans les écoles primaires,
1998-1999, 2002-2003 et 2008-2009

Écoles	Municipalités	Inscriptions 1998-99	Inscriptions 2002-2003	Inscriptions 2008-2009	Variation %
École Benoit-Duhamel	Roberval	517	548	285	- 44,9
École Notre-Dame	Roberval	344	428	261	- 24,1
École Carrefour étudiant	Saint-Félicien	268	164	98	- 63,4
École Hébert	Saint-Félicien	347	376	281	- 19,0
École Mgr Bluteau	Saint-Félicien	408	394	229	- 43,9
Total municipalités urbaines		1 884	1 910	1 154	- 38,7
École Lac-Bouchette et St-François	Lac-Bouchette Saint-François-de-Sales	193	182	74 *	-61,7
École Sainte-Hedwidge	Sainte-Hedwidge	90	68	42	- 53,3
École Jolivent et L'Arbrisseau	Chambord Saint-André	193	183	120	-37,8
École Maria-Goretti	La Doré	144	132	78	- 45,8
École Pie XII et Jeanne-Mance	Saint-Prime		315	222	
Total municipalités rurales		N/D	880	N/D	N/D
TOTAL MRC du Domaine-du-Roy		N/D	2 790	N/D	N/D

Source: La Commission scolaire du Pays-des- Bleuets
1998-99, 2002-03, 2008-09.

www.meq.gouv.qc.ca/stat/Stat_det/PPS_eff.htm, 2003.

* École des deux-Lacs (incluant Lac-Bouchette et Saint-François)

En ce qui concerne l'enseignement secondaire, deux écoles polyvalentes couvrent le territoire. Il s'agit de la polyvalente des *Quatre-vents* située à Saint-Félicien, et de la *Cité étudiante* localisée à Roberval. Pour compléter le tableau, mentionnons également la présence d'un *Centre de formation professionnelle (CFP)* ayant pignon sur rue à Roberval et à St-Félicien, ainsi que de deux *Centres d'éducation des adultes*, à Roberval (*L'Envol*) et à Saint-Félicien (*Le Retour*)

Tableau 24
Inscription dans les écoles secondaires et centre de formation professionnelle,
2000-2001 et 2008-2009

Écoles	Inscriptions 2000-2001	Inscriptions 2008-2009	Variation %
École Cité étudiante (Roberval)	1 322	887	-32,9 %
Polyvalente des Quatre-Vents	1 129	937	-17,0 %
CFP Roberval/Saint-Félicien	464	479	3,2 %
Total	2915	2303	-21 %

Source: La Commission scolaire du Pays-des-Bleuets
2000-2001, 2008-2009.

2.13 Niveau de scolarité

Dans une ère où les nouvelles technologies de l'information et des communications (NTIC) font partie de notre quotidien et où le processus de rationalisation des modes de production s'opère à grande vitesse, il devient fondamental de posséder une main-d'œuvre qualifiée et en mesure de faire face aux défis technologiques face aux nouvelles règles du jeu sur la scène internationale. Force est de constater, que toutes nos municipalités et villes, à l'exception de St-Prime, affiche des pourcentages supérieures à la moyenne du Québec en ce qui a trait aux personnes n'ayant aucun certificat, diplôme ou grade (25,0 % et plus) en 2006.

Tableau 25
Niveau de scolarité pour chaque municipalité (sexes réunis),
2006

Fréquentation scolaire et le plus haut niveau de scolarité atteint	La Doré	Saint-Félicien	Saint-Prime	Mashteuiatsh	Roberval	Ste-Hedwidge	St-François-de-Sales	Chambord	St-André-du-Lac-St-Jean	Lac-Bouchette	Québec (province)
Population 15 ans et plus	1 225	8 830	2 060	1 285	8 610	700	615	1 460	400	1 090	6 184 490
Aucun certificat, diplôme ou grade	470	2 460	510	490	2 315	245	295	385	175	415	1 547 875
Certificat, diplôme ou grade	755	6 375	1 525	795	6 290	455	320	1 080	220	680	4 636 615
DES ou équivalent	235	1 840	415	170	1 860	155	135	300	95	240	1 377 590
Certificat ou diplôme école de métiers	330	1 930	510	285	1 715	175	130	345	50	230	945 965
Certificat ou diplôme, CÉGEP non universitaire	100	1 355	290	165	1 580	85	60	265	35	90	992 365
Certificat, diplôme, grade universitaire	80	1 245	335	170	1 125	35	0	165	55	125	1 320 695
Baccalauréat	25	595	155	75	570	0	0	85	20	85	657 595
Certificat ou diplôme supérieur au BACC.	55	310	115	50	300	30	0	45	30	20	247 330

Source : MIG « Module interactif géographique », Recensement 2006.

Tableau 26
Niveau de scolarité pour chaque municipalité (proportion en pourcentage)
2006

Fréquentation scolaire et le plus haut niveau de scolarité atteint	La Doré	Saint-Félicien	Saint-Prime	Mashteuiatsh	Roberval	Ste-Hedwidge	St-François-de-Sales	Chambord	St-André-du-Lac-St-Jean	Lac-Bouchette	Québec (province)
Population 15 ans et plus	100,0	100,1	98,8	100,0	100,0	100,0	100,0	100,4	98,8	100,5	100,0
Aucun certificat, diplôme ou grade	38,4	27,9	24,8	38,1	26,9	35,0	48,0	26,4	43,8	38,1	25,0
Certificat, diplôme ou grade	61,6	72,2	74,0	61,9	73,1	65,0	52,0	74,0	55,0	62,4	75,0
DES ou équivalent	19,2	20,8	20,1	13,2	21,6	22,1	22,0	20,5	23,8	22,0	22,3
Certificat ou diplôme école de métiers	26,9	21,9	24,8	35,8	19,9	25,0	21,1	23,6	12,5	21,1	15,3
Certificat ou diplôme, CÉGEP non universitaire	8,2	15,3	14,1	12,8	18,4	12,1	9,8	18,2	8,8	8,3	16,0
Certificat, diplôme, grade universitaire	6,5	14,1	16,3	3,9	13,1	5,0	0,0	11,3	13,8	11,5	21,4

Source : Compilation spéciale à partir du MIG « Module interactif de géographie », Recensement 2006.

NOTE AUX UTILISATEURS

DÉFINITION DES CONCEPTS

Entreprise : Une entreprise est un établissement ou un groupe d'établissements appartenant à une personne physique ou morale. Cette notion d'entreprise dépasse le cadre de référence de DRHC car notre ministère s'intéresse davantage à la dimension « EMPLOYEUR » des unités économiques de production de biens ou de services.

De plus, comme une entreprise peut compter plusieurs places d'affaires, il peut y avoir confusion entre, d'une part, l'ensemble de l'entreprise et d'autre part, un établissement donné, notamment lorsqu'il est question du nombre d'employés.

Employeur : Un employeur est une personne (physique ou morale) ou un groupe de personnes ayant la responsabilité de la rémunération des individus (ou des organismes) de qui a été acheté ou loué la force de travail. Dans le cas de postes non rémunérés, il s'agira de la personne (ou du groupe de personnes) ayant la responsabilité de l'environnement physique au sein duquel s'exercent les fonctions du poste.

Selon les objectifs visés ou les mandats à réaliser, le concept d'employeur peut varier beaucoup :

1. En regard de la prise d'une offre d'emploi, une agence d'emploi peut ne pas être considérée comme employeur.
2. Dans le cadre de l'administration de programmes, un employeur est un organisme, une entreprise ou même un simple particulier susceptible de signer une entente avec DRHC.
3. Pour l'analyse du marché du travail, toutes les unités de production de biens ou de services situées sur le territoire étudié sont considérées comme des employeurs, qu'elles soient ou non clientes de nos services.

Le concept de place d'affaires représente le dénominateur commun qui permet de réconcilier toutes ces notions, particulièrement par rapport à l'information sur le marché du travail. Au niveau local, l'employeur sera toujours défini comme étant une place d'affaires.

**Classification type
des industries :**

Le code de la classification type des industries (CTI) doit refléter **l'activité principale** de l'employeur. Celle-ci est l'activité la plus importante qui se déroule sur le site de la place d'affaires selon la perception de la personne qui donne l'information. On entend par plus importante, entre autres, l'activité qui génère le plus de revenus.

Selon le volume de la CTI, les services internes (administration, recherche...) situés à des places d'affaires différentes, reçoivent le même code industriel que l'entreprise mère. Si les établissements desservis appartiennent à différents codes industriels (CTI), le service ne peut être classé selon chacune des possibilités et reçoit alors un code industriel qui est propre à son activité.

Employé :

Toute personne occupant une fonction rémunérée, incluant le ou les propriétaires, rattachée à la place d'affaires.

Nombre d'employés :

Nombre total des employés rattachés au site de la place d'affaires, peu importe le mode de rémunération et la durée de l'emploi, au plus fort de la saison. Ce nombre comprendra donc, par exemple, les employés hors établissement, les employés temporaires ou à temps partiel, les employés payés à la commission, etc.

Si une entreprise possède plusieurs sites de production (biens ou services), **le nombre d'employés ne concerne que la place d'affaires visée et non l'ensemble de l'entreprise.**

SCIAN : Système de classification des industries de l'Amérique du Nord

Date de l'enquête : Période d'été d'automne 2006. Ces résultats ont été obtenus par compilation des questionnaires remplis par les entreprises répertoriées en 2006 dans le secteur de la MRC du Domaine-du-Roy. Ces entreprises ont été jointes par le biais du télécopieur, téléphone ou courrier dépendamment des situations spécifiques à chaque entreprise.

CHAPITRE 3: LES SECTEURS ÉCONOMIQUES

3.1 Caractéristiques économiques

En date de novembre 2006, le territoire de la MRC du Domaine-du-Roy comptait 1 463 employeurs qui procurent de l'emploi à 16 017 personnes. L'activité économique des entreprises se répartit selon les secteurs d'activité primaire, secondaire et tertiaire.

Le secteur primaire regroupe principalement les entreprises dont les activités sont liées aux ressources naturelles telles l'agriculture, l'exploitation forestière, les mines, la chasse, la pêche. Il s'agit pour ce secteur d'activités d'exploitation des matières premières. Le secteur secondaire est pour sa part celui de la transformation. On y retrouve principalement les industries de fabrication (manufacturières) et celles de la construction. Le secteur tertiaire regroupe les entreprises de services liés à la production, à la consommation et aux services gouvernementaux.

Tableau 27
Répartition des employeurs et des employés selon le secteur économique par municipalité, 2006

Municipalités	Primaire		Secondaire		Tertiaire		Totaux	
	Yeurs	Yés	Yeurs	Yés	Yeurs	Yés	Yeurs	Yés
La Doré	29	136	8	274	55	335	92	745
Saint-Félicien	75	609	70	1 463	371	3 703	516	5 775
Saint-Prime	38	102	15	550	69	456	122	1 108
Mashteuatsh	7	98	10	163	49	616	66	877
Roberval	29	128	53	898	375	4 731	457	5 757
Ste-Hedwidge	2	7	3	68	15	46	20	121
St-François-de-Sales	8	25	5	84	15	70	28	179
Chambord	22	387	10	285	56	340	88	1 012
St-André-du-Lac-St-Jean	6	18	2	14	15	40	23	72
Lac-Bouchette	10	31	4	66	37	274	51	371
MRC du Domaine-du-Roy	226	1 541	180	3 865	1 057	10 611	1 463	16 017

Source: RHDCC, SNIMT, Relevé employeurs-employés, données de 2006.

Yeurs : Employeurs Yés: Employés

En nombre, la majorité des entreprises de la MRC du Domaine-du-Roy sont de petites et moyennes entreprises. Il est à noter que 59,8 % des entreprises ont moins de 5 employés et que 29,7 % des entreprises ont entre 5 à 19 employés. À cette fin, on remarque que 89,5 % des entreprises du territoire ont moins de 20 employés.

Tableau 28
Répartition des entreprises selon le nombre d'employés,
2006

Nombre employés	1 à 4 employés	5 à 19 employés	20 à 49 employés	50 à 99 employés	100 à 199 employés	200 et plus	Totaux
Nombre entreprises	876	434	100	28	14	11	1 463
% entreprises	59,8 %	29,7 %	6,8 %	1,9 %	1,0 %	0,8 %	100,0 %

Source: RHDCC, SNIMT, Relevé employeurs-employés, données de 2006.

Tableau 29
Répartition des employeurs et des employés selon la classification des entreprises, 2006

Municipalité	Agriculture, forêt, mines, pêche et piégeage		Manuf.		Const.		Transport, communic. Et ind. Cult. Et inf.		Commerce (gros et détails)		Finance, assurances, services, gestions, arts et spectacles		Administ. publique		Enseig.		Services médicaux, sociaux		Héb., rest.		Autres services		Totaux	
	Yeurs	Yés	Yeurs	Yés	Yeurs	Yés	Yeurs	Yés	Yeurs	Yés	Yeurs	Yés	Yeurs	Yés	Yeurs	Yés	Yeurs	Yés	Yeurs	Yés	Yeurs	Yés	Yeurs	Yés
La Doré	29	136	6	271	2	3	12	89	13	69	7	35	1	5	1	9	1	11	8	103	12	14	92	745
Saint-Félicien	75 *	609 *	38	1 172	32	291	29	153	104	862	88	784	11	260	18	512	24	426	30	432	67	274	516	5 775
Saint-Prime	38	102	11	541	4	9	8	55	21	201	13	54	1	14	3	24	4	29	4	31	15	48	122	1 108
Mashteuiatsh	7 *	98 *	7	92	3	71	8	21	11	64	11	51	5	379	---	---	7	57	4	29	3	15	66	877
Roberval	29	128	21	695	32	203	27	205	87	899	88	467	22	445	10	323	55	1 741	28	479	58	172	457	5 757
Ste-Hedwidge	2	7	2	65	1	3	5	11	2	18	3	5	2	5	1	4	---	---	---	---	2	3	20	121
St-François-de-Sales	8	25	3	78	2	6	2	12	1	9	3	11	1	4	1	9	1	12	3	9	3	4	28	179
Chambord	22	387	7	278	3	7	6	18	11	79	7	77	3	14	1	20	5	26	11	80	12	26	88	1 012
St-André-du-Lac-St-Jean	6	18	2	14	---	---	4	10	2	7	2	2	1	3	1	5	---	---	1	4	4	9	23	72
Lac-Bouchette	10	31	2	46	2	20	4	12	5	31	5	8	2	10	1	9	3	35	8	118	9	51	51	371
Totaux	226	1 541 *	99	3 252	81	613	105	586	257	2 239	228 227*	1494	49	1 139	37	915	100	2 337	97	1 285	185	616	1 463*	16 017 *

Source: RHDCC, SNIMT, Relevé employeurs-employés, données de 2006

* Comprend les Services publics (Production, transport et distribution d'électricité)

3.2 Secteur primaire

Sur le territoire de la MRC du Domaine-du-Roy, on retrouve 226 employeurs qui procurent de l'emploi à 1 541 personnes dans le secteur primaire. En pourcentage, le secteur primaire représente donc 15,4 % du nombre d'employeurs et 9,6 % du nombre d'employés total. On dénombre dans le secteur primaire des entreprises qui œuvrent en agriculture, dans le secteur forestier, dans les mines et carrières ainsi qu'au niveau de la chasse, pêche et du piégeage.

Parmi les sous-secteurs d'activité liés au secteur primaire, l'agriculture occupe le premier rang avec 136 entreprises concentrées à 58,1 % à Saint-Félicien et Saint-Prime. Cependant, il faut également considérer l'importance du secteur forestier en terme d'effectifs d'employés. En effet, sur les 1 541 employés du secteur primaire, 1 039 emplois sont liés au secteur forestier, ce qui représente 67,4 % de l'ensemble de ce secteur. L'industrie agricole représente, en terme d'effectifs, 444 emplois, alors que 30 personnes oeuvrent dans les industries liées aux mines et carrières ainsi que dans le secteur de la pêche et piégeage.

Tableau 30
Répartition des employeurs et des employés selon le type d'entreprise du secteur
primaire par municipalité, 2006

Municipalités	Agriculture		Secteur forestier		Mines et carrières		Pêche et piégeage		Totaux	
	Employeurs	Employés	Employeurs	Employés	Employeurs	Employés	Employeurs	Employés	Employeurs	Employés
La Doré	10	30	19	106	---	---	---	---	29	136
Saint-Félicien	43	163	30	419	---	---	1	2	75 *	609 *
Saint-Prime	36	98	2	4	---	---	---	---	38	102
Mashteuiatsh	2	8	3	65	---	---	1	22	7 *	98 *
Roberval	14	65	15	63	---	---	---	---	29	128
Ste-Hedwidge	1	5	1	2	---	---	---	---	2	7
St-François-de-Sales	5	10	3	15	---	---	---	---	8	25
Chambord	17	45	3	336	2	6	---	---	22	387
St-André-du-Lac-St-Jean	5	17	1	1	---	---	---	---	6	18
Lac-Bouchette	3	3	7	28	---	---	---	---	10	31
Totaux	136	444	84	1 039	2	6	2	24	226 *	1 541 *

Source: RHDCC, SNIMT, Relevé employeurs-employés, données de 2006. * Comprend entreprises et employés dans le secteur des services publics (Production, transport et distribution d'électricité)

Le secteur primaire est constitué de 226 entreprises procurant de l'emploi à 1 541 employés. Les entreprises de 1 à 4 employés et de 5 à 19 employés y sont fortement représentées avec un nombre de 210 entreprises sur 226. En pourcentage, cela s'exprime par un taux de 92,9 % par rapport à l'ensemble du secteur primaire. Au niveau des employés, on constate cependant que la majorité d'entre eux travaillent dans des entreprises de 1 à 4 employés et de 20 à 49 employés, et ce, dans une proportion de 46,7 % du nombre total d'employés du secteur primaire. Il faut également souligner l'importance du nombre de personnes oeuvrant dans la catégorie des 200 employés et plus (19,5 %).

Tableau 31
Répartition des entreprises du secteur primaire selon le nombre d'entreprises et d'employés, 2006

Nombre d'employés	Nombre d'entreprises	% d'entreprises	Nombre total d'employés	% employés totaux
1 à 4 employés	173	76,6	352	22,8
5 à 19 employés	37	16,4	276	17,9
20 à 49 employés	12	5,3	368	23,9
50 à 99 employés	2	0,9	120	7,8
100 à 199 employés	1	0,4	125	8,1
200 employés et plus	1	0,4	300	19,5
Totaux	226	100,0	1 541	100,0

Source: RHDCC, SNIMT, Relevé employeurs-employés, données de 2006.

3.3 Secteur secondaire

Le secteur d'activités secondaire est composé des entreprises du secteur manufacturier et de la construction. En 2006, dans ces deux sous-secteurs d'activité, on identifie sur le territoire de la MRC du Domaine-du-Roy 180 entreprises qui procurent de l'emploi à 3 865 personnes. À cette date, les entreprises du secteur secondaire représentaient 12,5 % des employeurs du territoire et engageaient 34,6 % de la main-d'œuvre. Les 4 usines d'Abitibi Consolidated nouvellement appelées Abitibi-Bowaters dans l'industrie du bois (incluant les travailleurs forestiers) ainsi que Louisiana-Pacific à Chambord sont des employeurs de première importance dans ce secteur d'activités.

Tableau 32
Répartition des employeurs et des employés selon le secteur secondaire par municipalité,
2006

Municipalités	Manufacturier		Construction		Total	
	Employeurs	Employés	Employeurs	Employés	Employeurs	Employés
La Doré	6	271	2	3	8	274
Saint-Félicien	38	1 172	32	291	70	1 463
Saint-Prime	11	541	4	9	15	550
Mashteuiatsh	7	92	3	71	10	163
Roberval	21	695	32	203	53	898
Ste-Hedwidge	2	65	1	3	3	68
St-François-de-Sales	3	78	2	6	5	84
Chambord	7	278	3	7	10	285
St-André-du-Lac-St-Jean	2	14	---	---	2	14
Lac-Bouchette	2	46	2	20	4	66
Total	99	3 252	81	613	180	3 865

Source: RHDCC, SNIMT, Relevé employeurs-employés, données de 2006.

En 2006, l'activité manufacturière était fortement représentée par la petite entreprise. En effet, 43,3 % des entreprises ont alors moins de 5 employés et 25,3 % des entreprises ont entre 5 et 19 employés. Ces données recensées nous indiquent que 68 entreprises, soit 68,6 % des industries manufacturières présentes sur le territoire ont moins de 20 employés. Néanmoins, il faut souligner que 63,6 % des employés œuvraient dans des entreprises de 100 à 199 employés et de 200 employés et plus, malgré le fait que ces entreprises ne représentent que 10,2 % du nombre total des entreprises manufacturières.

Tableau 33**Répartition des entreprises manufacturières selon le nombre d'employés, 2006**

Nombre d'employés	Nombre d'entreprises	% d'entreprises	Nombre total employé	% employés totaux
1 à 4 employés	43	43,3	92	2,8
5 à 19 employés	25	25,3	215	6,6
20 à 49 employés	14	14,1	450	13,8
50 à 99 employés	7	7,1	428	13,2
100 à 199 employés	5	5,1	761	23,4
200 et plus	5	5,1	1 306	40,2
Totaux	99	100,0	3 252	100,0

Source: RHDCC, SNIMT, Relevé employeurs-employés, données de 2006.

De façon générale, on constate une forte concentration des entreprises manufacturières dans les deux zones urbaines de la MRC du Domaine-du-Roy (Saint-Félicien et Roberval). En effet, sur les 99 employeurs recensés, 38 sont établis à Saint-Félicien et 21 à l'intérieur des limites territoriales de Roberval, pour un total de 59 entreprises sur 99. Par ailleurs, il faut noter que les zones industrielles les plus importantes sont justement localisées à Roberval (2 267 000 m²) et à Saint-Félicien (877 342 m²).

Tableau 34
Répartition des employeurs et des employés selon le secteur manufacturier par
municipalité, 2006

Municipalités	Nombre d'entreprises	% d'entreprises	Nombre total d'employés	% total d'employés
La Doré	6	6,1	271	8,3
Saint-Félicien	38	38,4	1 172	36,1
Saint-Prime	11	11,1	541	16,6
Mashteuiatsh	7	7,1	92	2,8
Roberval	21	21,2	695	21,5
Ste-Hedwidge	2	2,0	65	2,0
St-François-de-Sales	3	3,0	78	2,4
Chambord	7	7,1	278	8,5
St-André-du-Lac-St-Jean	2	2,0	14	0,4
Lac-Bouchette	2	2,0	46	1,4
Totaux	99	100,0	3 252	100,0

Source: RHDC, SNIMT, Relevé employeurs-employés, données de 2006.

En 2006, le secteur manufacturier sur le territoire de la MRC du Domaine-du-Roy est représenté en ordre d'importance, fabrication de meubles de maison et d'établissement institutionnel et d'armoires de cuisine (13), les scieries et de préservation du bois (11), fabrication d'autres produits en bois (11). Malgré le fait qu'on retrouve 31 divisions industrielles, le secteur des scieries et de préservation du bois demeure de loin le plus important en termes d'effectifs d'employés. En effet, cette grappe industrielle représente, pour l'ensemble du secteur manufacturier, 40,3 % du nombre d'employés.

Tableau 35
Répartition des entreprises et des employés
selon le secteur manufacturier, 2006

Secteurs manufacturiers	Nombre d'entreprises	Nombre d'employés
Mouture de céréales et de graines oléagineuses	1	1
Mise en conserve de fruits, légumes et fabrication de spécialités alimentaires	1	60
Fabrication de produits laitiers	2	67
Boulangeries et fabrication de tortillas	5	26
Fabrication de produits en papier et de carton		
Fabrication du tabac	1	55
Finissage de textiles et de tissus et revêtement de tissus	1	1
Fabrication de vêtements coupés-cousus	5	18
Fabrication d'accessoires vestimentaires et d'autres vêtements	2	3
Fabrication d'autres produits en cuir et produits analogues	3	9
Scieries et préservation du bois	11	1 309
Fabrication de placages, contreplaqués et produits en bois reconstitué	4	441
Fabrication d'autres produits en bois	11	129
Usines de pâtes à papier et de carton	1	350
Fabrication de produits en papier transformé	1	7
Impression et activités connexes de soutien	3	20
Fabrication de savons, de détachants et de produits de toilette	1	2
Fabrication de produits en argile et produits réfractaires	1	3
Fabrication de ciment et de produits en béton	2	16
Fabrication de produits d'architecture et d'éléments de charpentes métalliques	1	7
Ateliers d'usinage, fabrication de produits tournés, de vis, d'écrous et de boulons	8	87
Fabrication d'autres produits métalliques	1	1
Fabrication de machines industrielles	6	230
Fabrication de moteurs, de turbines et de matériel de transmission de puissance	1	35
Fabrication d'autres machines d'usage général	2	186
Fabrication d'autres types de matériel et de composants électriques	2	5
Fabrication de carrosseries et de remorquages de véhicules automobiles	2	38
Fabrication de pièces pour véhicules automobiles	1	4
Fabrication de meubles de maison et d'établissement institutionnel et d'armoires de cuisine	13	99
Fabrication de fournitures et de matériel médicaux	1	5
Autres activités diverses de fabrication	3	9
Totaux	99	3 252

Source: RHDCC, SNIMT, Relevé employeurs-employés, données de 2006.

Pour sa part, le sous-secteur de la construction regroupe 81 entreprises, ce qui représente 5,5 % des employeurs, et procure de l'emploi à 613 personnes, soit 3,8 % de la main-d'œuvre présente sur le territoire de la MRC du Domaine-du-Roy. Encore une fois, c'est dans les deux zones urbaines (Saint-Félicien et Roberval) que se concentre la majeure partie de ces entreprises, avec un pourcentage de 79,0 %, et leurs employés avec 80,6 % des travailleurs qui œuvrent à l'intérieur des limites territoriales de ces deux villes.

Tableau 36
Répartition des entreprises de la construction par municipalité,
2006

Municipalités	Nombre d'entreprises	% d'entreprises	Nombre total d'employés	% total d'employés
La Doré	2	2,5	3	0,5
Saint-Félicien	32	39,5	291	47,5
Saint-Prime	4	4,9	9	1,5
Mashteuiatsh	3	3,7	71	11,6
Roberval	32	39,5	203	33,1
Ste-Hedwidge	1	1,2	3	0,5
St-François-de-Sales	2	2,5	6	1,0
Chambord	3	3,7	7	1,0
St-André-du-Lac-St-Jean	---	---	---	---
Lac-Bouchette	2	2,5	20	3,3
Totaux	81	100,0	613	100,0

Source: RHDCC, SNIMT, Relevé employeurs-employés, données de 2006.

Par ailleurs, ce sous-secteur [de la construction] est pour l'essentiel basé sur la petite entreprise. En effet, 63,0 % des entreprises ont moins de 5 employés et 27,2 % des entreprises ont entre 5 et 19 employés. Dans cette perspective, on observe que 73 entreprises, soit 90,2 % des entreprises de la construction présentes sur le territoire de la MRC du Domaine-du-Roy ont moins de 20 employés. On observe également que 30,1 % des employés de ce secteur œuvrent dans des entreprises de 5 à 19 employés, 27,6 % dans des entreprises dont la taille se situe entre 20 et 49 employés et que 22,2 %, soit un peu plus d'un emploi sur 5, se concentrent dans la catégorie des 50 à 99 employés.

Tableau 37**Répartition des entreprises de la construction selon le nombre d'employés, 2006**

Municipalités	Nombre d'entreprises	% d'entreprises	Nombre total d'employés	% total d'employés
1 à 4 employés	51	63,0	123	20,1
5 à 19 employés	22	27,2	185	30,1
20 à 49 employés	6	7,4	169	27,6
50 à 99 employés	2	2,5	136	22,2
100 à 199 employés	---	---	---	---
200 employés et plus	---	---	---	---
Totaux	81	100,0	613	100,0

Source: RHDCC, SNIMT, Relevé employeurs-employés, données de 2006.

En 2006, le secteur de la construction représente, en ordre d'importance (nombre d'entreprises), les autres entrepreneurs spécialisés (24) et la construction résidentielle (19). Ces deux (2) secteurs industriels représentent, pour l'ensemble du secteur de la construction 53,1 % du nombre d'employés.

Tableau 38**Répartition des entreprises et des employés selon le secteur de la construction, 2006**

	Nombre d'entrep.	% d'entrep.	Nombre d'empl.	% d'empl.
Construction résidentielle	19	23,5	186	30,3
Construction (routes, rues et ponts)	6	7,4	191	31,2
Entrep. Fondations, structure et extérieur de bâtiments	5	6,2	21	3,4
Entrep. Instal. Équipements techn.	18	22,2	94	15,3
Entrep. En travaux de finition de bâtiments	9	11,1	22	3,6
Autres entrep. spécialisés	24	29,6	99	16,2
Totaux	81	100,0	613	100,0

Source: RHDCC, SNIMT, Relevé employeurs-employés, données de 2006.

3.4 Secteur tertiaire

Quant à lui, le secteur tertiaire représente l'une des principales sources d'activités économiques de notre territoire. En effet, on y retrouve 72,2 % des employeurs, soit 1 057 entreprises, et 66,2 % de la main-d'œuvre, soit 10 611 emplois.

Étant un secteur relativement vaste, il est possible de diviser le secteur tertiaire en trois catégories: celle des services à la production, celle des services à la consommation et celle des services gouvernementaux.

Tableau 39
Répartition des employeurs et des employés par catégorie de services, 2006

	Services à la production		Services à la consommation		Services gouvernementaux		Totaux	
	Yeurs	Yés	Yeurs	Yés	Yeurs	Yés	Yeurs	Yés
N ^{bre}	332	2 080	539	4 140	186	4 391	1 057	10 611
%	31,4	19,6	51,0	39,0	17,6	41,4	100,0	100,0

Source: RHDC, SNIMT, Relevé employeurs-employés, données de 2006.

Yeurs: Employeurs

Yés: Employés

3.4.1 Services reliés à la production

Les services reliés à la production regroupent des entreprises œuvrant dans le domaine des transports et d'entreposage, de l'industrie de l'information et culturelle, finance et assurances, services immobiliers et services de location et à bail, des services professionnels, scientifiques et techniques, gestion de sociétés et d'entreprises, des services administratifs, de soutien, de gestion des déchets et d'assainissement ainsi que des arts, spectacles et loisirs. Malgré ses 332 employeurs en 2006, les entreprises dans les services à la production sont celles du secteur tertiaire qui emploient le moins de main-d'œuvre soit 19,6 % des emplois.

Les entreprises qui œuvrent dans le domaine du transport et de l'entreposage ainsi que celles de l'information et culturelle regroupent une vaste gamme de services allant du transport aérien aux industries du taxi et de limousine. On identifie 78 entreprises dans cette catégorie, qui emploient 473 personnes. Quant à l'industrie de l'information et culturelle, cette catégorie procure de l'emploi à 113 personnes à l'intérieur de 27 entreprises dans des secteurs de spécialisation aussi que la radio et télédiffusion, du film, de vidéo, des télécommunications en passant par les éditeurs de journaux, de périodiques, de livres et de répertoires sans oublier le traitement et l'hébergement de données, des services connexes ainsi que des autres services d'information.

Le secteur des services immobiliers, de location, professionnel, scientifiques, techniques, administratifs, de soutien, gestion des déchets et d'assainissement demeurent le groupe qui emploi le plus de personnes au niveau des services à la production. Il s'agit également du premier secteur au niveau des employeurs. En effet, cette division sectorielle regroupe 150 entreprises et procurait de l'emploi à 677 personnes en 2006.

Tableau 40
Répartition des employeurs et des employés des services à la production par
municipalité, 2006

Municipalités	Groupe 1		Groupe 2		Groupe 3		Groupe 4		Groupe 5		Totaux	
	Yeurs	Yés	Yeurs	Yés	Yeurs	Yés	Yeurs	Yés	Yeurs	Yés	Yeurs	Yés
La Doré	12	89	1	9	3	3	---	---	3	23	19	124
Saint-Félicien	29	153	15	116	62	351	---	---	11	317	117	937
Saint-Prime	8	55	3	13	7	13	---	---	3	28	21	109
Mashteuiatsh	8	21	1	20	5	12	---	---	5	19	19	72
Roberval	27	205	14	120	63	273	1	4	10	70	115	672
Ste-Hedwidge	5	11	1	1	1	2	---	---	1	2	8	16
St-François-de-Sales	2	12	1	1	2	10	---	---	---	---	5	23
Chambord	6	18	1	1	3	7	---	---	3	69	13	95
St-André-du-Lac-St-Jean	4	10	1	1	1	1	---	---	---	---	6	12
Lac-Bouchette	4	12	1	1	3	5	---	---	1	2	9	20
Totaux	105	586	39	283	150	677	1	4	37	530	332	2 080

Source: RHDCC, SNIMT, Relevé employeurs-employés, données de 2006.

- Groupe 1:** Industries du transport et de l'entreposage, information et culturelle
- Groupe 2:** Industries finance et assurance
- Groupe 3:** Industries des services immobiliers, location, profess., scientifiques, techniques, admin., soutien, gestion des déchets et assainissement
- Groupe 4:** Gestion de sociétés et d'entreprises
- Groupe 5:** Arts, spectacles et loisir

En 2006, le secteur tertiaire production se caractérisait également par une forte concentration d'entreprises dont la taille est inférieure à 5 employés sur notre territoire. En pourcentage, cela représente 66,9 % du nombre total d'entreprises du secteur tertiaire production. De plus, on observe que 94,0 % des entreprises de ce sous-secteur d'activité économique ont un nombre d'emplois inférieur à 20. Il faut souligner également l'importance d'une entreprise de plus de 200 employés sur le territoire de la MRC du Domaine-du-Roy procurant par la même occasion du travail à 225 personnes.

Tableau 41
Répartition des entreprises dans le secteur tertiaire production
(transports, entreposage, communication, commerce de gros, financiers, assurances,
immobiliers, agences d'assurance, entreprises)
selon le nombre d'employés, 2006

Nombre d'employés	Nombre d'entreprises	% d'entreprises	Nombre d'employés	% d'employés
1 à 4 employés	222	66,9	450	21,6
5 à 19 employés	90	27,1	802	38,6
20 à 49 employés	15	4,5	378	18,2
50 à 99 employés	4	1,2	225	10,8
100 à 199 employés	---	---	---	---
200 employés et plus	1	---	225	10,8
Totaux	332	100,0	2 080	100,0

Source: RHDCC, SNIMT, Relevé employeurs-employés, données de 2006.

Parallèlement, on observe une forte concentration de ces entreprises dans la catégorie des industries des services professionnels, scientifiques et techniques ainsi que dans la filière du transport et de l'entreposage. Le tableau ci-après démontre qu'en 2006, ces 2 divisions d'industries du tertiaire production représentent 49,1 % de l'ensemble des entreprises œuvrant dans le sous-secteur tertiaire des services à la production.

Tableau 42
Répartition des entreprises dans le secteur tertiaire production
(industries du transport et de l'entreposage, des communications et autres services publics,
commerce de gros, intermédiaires financiers et assurances, services immobiliers et agences
d'assurance, services aux entreprises), 2006

	Nombre d'entreprises	% d'entreprises	Nombre d'employés	% d'employés
Transport et entreposage	78	23,5	473	22,7
Industries de l'information et culturelle	27	8,1	113	5,4
Finance et assurances	39	11,7	283	13,6
Services immobiliers, location et à bail	39	11,7	144	6,9
Services profes., scientifiques et techniques	85	25,6	349	16,8
Gestion de sociétés et d'entreprises	1	0,3	4	0,2
Services adm., de soutien, de gestion des déchets et services d'assainissements	26	7,8	184	8,8
Arts, spectacles et loisirs	37	11,1	530	25,5
Totaux	332	100	2 080	100

Source: RHDCC, SNIMT, Relevé employeurs-employés, données de 2006.

3.4.2 Services à la consommation

Les services liés à la consommation regroupent principalement les entreprises du commerce de gros et de détail, l'hébergement et la restauration ainsi que les autres industries de services. La division des services à la consommation est celle qui regroupe le plus d'employeurs dans le secteur tertiaire sur le territoire de la MRC du Domaine-du-Roy. En 2006, on y retrouve notamment 539 employeurs, ce qui représente en terme d'unités 4 140 employés.

Tableau 43
Répartition des employeurs et des employés pour les services à la consommation par municipalité, 2006

Municipalités	Industries du commerce de gros et de détail		Industries de l'hébergement et de la restauration		Autres industries de services		Totaux	
	Yeurs	Yés	Yeurs	Yés	Yeurs	Yés	Yeurs	Yés
La Doré	13	69	8	103	12	14	33	186
Saint-Félicien	104	862	30	432	67	274	201	1 568
Saint-Prime	21	201	4	31	15	48	40	280
Mashteuiatsh	11	64	4	29	3	15	18	108
Roberval	87	899	28	479	58	172	173	1 550
Ste-Hedwidge	2	18	---	---	2	3	4	21
St-François-de-Sales	1	9	3	9	3	4	7	22
Chambord	11	79	11	80	12	26	34	185
St-André-du-Lac-St-Jean	2	7	1	4	4	9	7	20
Lac-Bouchette	5	31	8	118	9	51	22	200
Totaux	257	2 239	97	1 285	185	616	539	4 140

Source : RHDCC, SNIMT, Relevé employeurs-employés, données de 2006.

Les industries du commerce de gros et de détail sont celles qui regroupent le plus grand nombre d'entreprises dans la catégorie des services à la consommation. On y retrouve 257 employeurs qui représentent 2 239 emplois. Bien que ces services à la consommation soient présents à la grandeur du territoire, on remarque une prépondérance à l'intérieur des limites territoriales de Saint-Félicien et Roberval. Cependant, il faut souligner que cette forte concentration est mesurable sur les territoires de Saint-Félicien et Roberval (74,3 % des employeurs en 2006) notamment justifiée en grande partie par la concentration urbaine de la population.

Le sous-secteur tertiaire consommation se caractérise également par une forte concentration d'entreprises dont le nombre d'employés est inférieur à 20. À cet égard, on remarque que 92,2 % de ces entreprises ont soit entre 1 à 4 employés ou

entre 5 à 19 employés. De plus, 56,8 % des employés compris dans ce sous-secteur œuvraient dans des entreprises de moins de 20 employés en 2006.

Tableau 44
Répartition des entreprises dans le secteur tertiaire consommation
(commerce de gros et de détail, hébergement, restauration, autres industries de services)
selon le nombre d'employés, 2006

Nombre d'employés	Nombre d'entreprises	% d'entreprises	Nombre d'employés	% d'employés
1 à 4 employés	305	56,6	660	15,9
5 à 19 employés	192	35,6	1 707	41,2
20 à 49 employés	33	6,1	1 055	25,5
50 à 99 employés	6	1,1	380	9,2
100 à 199 employés	3	0,6	338	8,2
200 employés et plus	---	---	---	5,0
Totaux	539	100,0	4 140	100,0

Source : RHDCC, SNIMT, Relevé employeurs-employés, données de 2006.

En 2006, les catégories où l'on retrouve le plus grand nombre d'entreprises dans le secteur du commerce de détail sont : les magasins de vêtements (28), les épiceries (27), les stations-services (21). Suit loin en arrière les magasins de produits de santé et de soins personnels (14), les magasins de pièces, pneus et d'accessoires pour véhicules automobiles (13), les autres magasins de détail divers (12), les marchands d'automobiles (11), les marchands d'autres véhicules automobiles (11), les magasins de fournitures de bureau, papeterie et de cadeaux (11) ainsi que les magasins d'articles de sport et passe-temps et d'instrument de musique (10).

En ce qui concerne les industries de l'hébergement et de la restauration, nous retrouvons principalement : les industries de l'hébergement (37) et les industries de la restauration (61). On dénombrait donc 98 entreprises dans le secteur de l'hébergement et des services de restauration pour un nombre total d'emplois de 1 286. Il ne faut pas négliger cependant que le nombre d'emplois fluctue durant l'année. À cet égard, nous ciblons un fort pourcentage d'entreprises qui sont en opération de façon saisonnière.

Tableau 45
Industries du commerce de détail, de l'hébergement et de la restauration,
autres industries de services, 2006

	Nombre d'entreprises	% d'entreprises	Nombre d'employés	% d'employés
Industries du commerce de gros	28	5,2	215	5,2
Industries du commerce de détail	229	42,4	2 024	48,8
Marchands d'automobiles	11	2,0	183	4,3
Marchands d'autres véhicules automobiles	11	2,0	65	1,6
Magasins de pièces, pneus et d'accessoires pour véhicules automobiles	13	2,4	61	1,5
Magasins de meubles	4	0,7	23	1,1
Magasins d'accessoires de maison	2	0,4	7	0,2
Magasins d'appareils électroniques et ménagers	7	1,3	54	1,3
Marchands de matériaux et fournitures de construction	8	1,5	162	3,8
Magasins de matériel et fournitures pour le jardinage et l'entretien des pelouses	2	0,4	4	0,1
Épiceries	27	5,0	555	13,3
Magasins d'alimentation spécialisés	7	1,3	37	0,9
Magasins de bière, vin et spiritueux	2	0,4	20	0,5
Magasins de produits de santé et de soins personnels	14	2,6	163	3,8
Stations-service	21	3,8	184	4,3
Magasins de vêtements	28	5,2	149	3,6
Magasins de chaussures	4	0,7	16	0,4
Bijouteries et magasins de bagages et de maroquinerie	4	0,7	15	0,4
Magasins d'articles de sport et passe-temps et d'instrument de musique	10	1,9	31	0,7
Magasins de livres, périodiques et d'articles de musique	1	0,2	20	0,5
Grands magasins	2	0,4	80	1,8
Magasins d'autres fournitures de tout genre	3	0,6	30	0,7
Fleuristes	6	1,1	15	0,4
Totaux	540	100,0	4 141	100,0

Source : RHCC, SNIMT, Relevé employeurs-employés, données de 2006.

Tableau 45 (Suite)
Industries du commerce de détail, de l'hébergement et de la restauration,
autres industries de services, 2006

	Nombre d'entreprises	% d'entreprises	Nombre d'employés	% d'employés
Industries du commerce de détail (Suite)	229	42,4	2 024	48,8
Magasins de fournitures de bureau, papeterie et de cadeaux	11	2,0	72	1,7
Magasins de marchandises d'occasion	8	1,5	22	0,5
Autres magasins de détail divers	12	2,2	41	1,0
Entreprises de télémarketing et de vente par correspondance	2	0,4	3	0,1
Établissements de vente directe	9	1,7	12	0,3
Hébergement et services de restauration	98	18,1	1 286	31,1
Hébergement des voyageurs	21	3,9	416	10,0
Parcs pour véhicules de plaisance et camp de loisirs	15	2,8	163	3,9
Maisons de chambres et pensions de famille	1	0,2	6	0,1
Restaurants à service complet	21	3,9	375	9,1
Établissements de restauration à service restreint	25	4,6	238	5,7
Services de restauration spéciaux	2	0,4	3	0,1
Débits de boissons (alcoolisées)	13	2,4	85	2,1
Autres services (sauf adm. Publiques)	185	34,3	616	14,9
Réparation et entretiens (4)	65	12,0	306	7,4
Services (3) et autres services	83	15,4	153	3,7
Organisme (2) et organisation (1)	32	5,9	135	3,3
Ass. Gens affaires, org. Prof. Et syndicats et autres associations	5	0,9	22	0,5
Totaux	540	100,0	4 141	100,0

Source : RHDCC, SNIMT, Relevé employeurs-employés, données de 2006.

3.4.3

Services gouvernementaux

La catégorie des services gouvernementaux comprend toutes les entreprises et/ou tous les organismes œuvrant au niveau des administrations publiques, des services d'enseignement et des soins de santé et d'assistance sociale. En 2006, on y retrouve 186 employeurs qui embauchent 4 391 personnes, soit 12,7 % des employeurs et 27,4 % de la main-d'œuvre totale de la MRC du Domaine-du-Roy. Encore une fois, force est de constater que c'est dans les villes de Roberval et Saint-Félicien que se retrouve la grande majorité des employeurs (140) et des employés (3 707) au soutien de ce secteur des services. Par ailleurs, il importe de noter la prépondérance, en terme d'effectifs, à l'hôpital de Roberval qui procure de l'emploi à pas moins de 950 personnes.

Tableau 46
Répartition des employeurs et des employés reliés aux services gouvernementaux par municipalité, 2006

Municipalités	Administrations publiques		Services d'enseignement		Soins de santé Et assistance sociale		Totaux	
	Yeurs	Yés	Yeurs	Yés	Yeurs	Yés	Yeurs	Yés
La Doré	1	5	1	9	1	11	3	25
Saint-Félicien	11	260	18	512	24	426	53	1 198
Saint-Prime	1	14	3	24	4	29	8	67
Mashteuiatsh	5	379	---	---	7	57	12	436
Roberval	22	445	10	323	55	1 741	87	2 509
Ste-Hedwidge	2	5	1	4	---	---	3	9
St-François-de-Sales	1	4	1	9	1	12	3	25
Chambord	3	14	1	20	5	26	9	60
St-André-du-Lac-St-Jean	1	3	1	5	---	---	2	8
Lac-Bouchette	2	10	1	9	3	35	6	54
Totaux	49	1 139	37	915	100	2 337	186	4 391

Source: RHDCC, SNIMT, Relevé employeurs-employés, données de 2006.

Le secteur des services gouvernementaux est majoritairement constitué d'entreprises ou d'organisations dont le nombre d'employés se situe entre 1 à 4 et 5 à 19 employés. En effet, ces deux groupes représentent au total 80,5 % de l'ensemble des entreprises du secteur des services gouvernementaux. Néanmoins, c'est dans le groupe des 200 employés et plus qu'on retrouve le plus grand pourcentage de la main-d'œuvre. Ce groupe représente 42,4 % des employés œuvrant dans ce secteur d'activité.

Les services gouvernementaux sont fortement concentrés dans les industries des services de soins de santé et d'assistance sociale, avec un pourcentage d'entreprises sur le territoire de l'ordre de 53,8 %. C'est également dans les industries de soins de santé et d'assistance sociale que nous retrouvons le plus grand nombre d'employés avec 2 337, ce qui représente 53,2 % du nombre total d'employés pour l'ensemble des services gouvernementaux.

Tableau 47
Répartition des entreprises dans le secteur des services gouvernementaux
(Administrations publiques, d'enseignement, soins de santé et d'assistance sociale),
2006

Nombre d'employés	Nombre d'entreprises	% d'entreprises	Nombre d'employés	% d'employés
1 à 4 employés	82	44,0	184	4,2
5 à 19 employés	68	36,5	648	14,8
20 à 49 employés	20	10,8	602	13,7
50 à 99 employés	7	3,8	496	11,3
100 à 199 employés	5	2,7	595	13,6
200 employés et plus	4	2,2	1 866	42,4
Totaux	186	100,0	4 391	100,0

Source: RHDCC, SNIMT, Relevé employeurs-employés, données de 2006.

3.5 Potentiel récréotouristique

Le territoire de la MRC du Domaine-du-Roy présente plusieurs lieux, attraits et activités récréotouristiques non négligeables pour le développement actuel et futur des collectivités. Outre la vue imprenable sur le lac Saint-Jean et la vaste étendue de rivières et forêts présentes sur le territoire, on note une multitude d'attraits récréotouristiques dans nos municipalités et villes.

Tableau 48
Principaux lieux, attraits et activités récréotouristiques

La Doré	Saint-Félicien
<ul style="list-style-type: none"> • Festival des camionneurs • Compétition provinciale de motoneige • Auberge et centre de vacances « La Nuit Boréale » • Moulin des Pionniers • Sentiers pédestres et cyclistes (vélo de montagne) • Sentiers de motoneige et de VTT • Sentiers de ski de fond • Sanctuaire Sainte-Anne • Chutes à l'Ours • Réserve faunique Ashuapmushuan • Clubs de motoneige et de VTT • Chasse, pêche et pourvoirie • Les loups du Nord (club de motoneige) • Bibliothèque • Chigoubiche chalets • Motel barico • Moulin Des Pionniers • Municipalité de la Doré • Pourvoirie des Laurentides Ltée • SÉPAQ – réserve faunique Ashuapmushuan 	<ul style="list-style-type: none"> ▪ Camping du Zoo sauvage ▪ Zoo sauvage (CCBB) ▪ Autodrome Saint-Félicien ▪ Go-kart et karting ▪ Visite patrimoniale du centre-ville • Aéro-club La Friche • Théâtre d'été • Croisière sur l'Ashuapmushuan • Tours d'avion • Centre de ski et de vélo de montagne Tobo-Ski • Piste cyclable Véloroute des Bleuets • Auberges / hôtels / motels • Gîtes touristiques • Résidences de tourisme et chalets • La pépinière ticouapé • Au séjour La liberté • Bistro Centre-Ville / salle à manger le Bellevue • Camping Bellevue Sud • Camping Saint-Félicien • Centre de vélo de montagne de St-Félicien • Chalet et pâtisserie Grand-Maman • Chez Mado • Club Motoneige Relais des buttes • Club Tobo-Ski inc. • Commission touristique du CLD Domaine-du-Roy • D'arbre en arbre Saint-Félicien • Groupe voyage Saguenay-Lac-Saint-Jean inc. • Kayak tandem • La Fournée Saint-Félicien inc. • Le bernachoie • Maison de Cèdre • Maison du bleuet / Saint-Félicien (La) • O'Mets Chinois enr. • Parc des chutes à michel • Pourvoirie Club Colonial inc. • Restaurant Midas Saint-Félicien inc. • Saint-Félicien en musique • Taxi-Véronique • Ville Saint-Félicien

Saint-Prime	Mashteuiatsh
<ul style="list-style-type: none"> • Festival d'été <i>Saint-Prime en Fête</i> • Carnaval d'hiver • Rodéo Gymkana • Club de Golf • Plage publique • Pavillon Kiwanis et centres de location d'équipements récréatifs • Salle de spectacle du Vieux Couvent • Musée de la Vieille fromagerie Perron • Tours d'observation et sentiers pédestres • Piste cyclable Véloroute des Bleuets • Ski cerf-volant • Club d'aéromodélistes • Complexe touristique Saint-Prime / camping • Fromagerie Perron • Gîte chez Paris • Golf Saint-Prime-sur-le-lac-Saint-Jean • Le Gîte Chez Paris • Golf Saint-Prime-sur-le-lac-Saint-Jean • Le Gîte du lac Saint-Prime • Musée du Fromage Cheddar • Plage municipale de Saint-Prime • Taxi Lucien Langlais 	<ul style="list-style-type: none"> ▪ Musée amérindien ▪ Carrefour d'accueil Innu ▪ Centre d'interprétation de la traite des fourrures ▪ Site communautaire ▪ Hébergements (auberge, gîtes, chalets campings) ▪ Galeries et boutiques d'arts, d'artisanat • Campings et plages publiques • Entreprises offrant des forfaits aventure-nature (Ashuapmushuan Assi, Aventure Mikuan II, coucher sous la tente, expédition en canot, motoneige ou traineau à chien, etc.) • Excursions et expéditions guidées • Gîtes • Piste cyclable Véloroute des Bleuets • Auberge Shakahikan • Aventure Mikuan II • Campement montagnais le tipi • Camping Plage Robertson • Chalets Camping de la Pointe • Domaine Philippe Secteur Central enr. • Musée Amérindien • SDEI (Conseil des Montagnais) • Société touristique des autochtones du Québec • Teuehikan inc. Collection mashk exclusivité • Entreprise spécialisée dans la traite de fourrures • Tour guidé • Restauration
Saint-François-de-Sales	Chambord
<ul style="list-style-type: none"> • Camping municipal St-François-de-Sales • Bleuetière Saint-François-de-Sales • Pêche • Lac Ouiatchouane • Municipalité 	<ul style="list-style-type: none"> • Assoc. Motoneigistes boule de neige • Atelier Marie-Cuir • Chambord sport Yamaha • Club de golf des cèdres • Maison du bleuets / Val-Jalbert (La) • Manoir des chutes • Marina municipale de Chambord / municipalité

Roberval	Ste-Hedwidge
<ul style="list-style-type: none"> • La Traversée internationale du lac Saint-Jean • Festival d'hiver de Roberval • Camping Mont-Plaisant • Club de VTT et de motoneige • Gites, hôtels, môtel • Marina • Bibliothèque et programmation de spectacles ▪ Piste cyclable Véloroute des Bleuets • Plage publique Pointe-Scott • Cinéma Chaplin • Accès à des produits régionaux et/ou du terroir • Aéroport • Anneau de place et patinoire sur le lac • Relais motoneige • Boulangerie Perron de Roberval enr. • Brochetterie Chez Greco • Cinéma Chaplin • Club motoneige Passe-partout • Club nautique Roberval • Village sur glace de Roberval • Ville de Roberval 	<ul style="list-style-type: none"> • Compétition de chiens de traîneau « Le défi du Lac » • Musée naturel <i>Le Petit bonheur</i>, sculptures en pleine forêt • Carnaval d'hiver • Sentier d'interprétation de la rivière Ouiatchouaniche • Z.E.C. La Lièvre • Auberge La Petite Chute • Municipalité
Saint-André-du-Lac-St-Jean	Lac-Bouchette
<ul style="list-style-type: none"> • L'accueil du Trou de la Fée (spéléologie) • Sentier des Jésuites • Rivière Métabetchouan • Chute de l'Épouvante et chute Blanche • Carnaval d'hiver • Sentiers de motoneige et de VTT • Relais motoneige • Pêche • Accommodation Saint-André • Municipalité 	<ul style="list-style-type: none"> • Ermitage St-Antoine • Centre Vacances Nature • Plage municipale • Randonnée pédestre du Sentier Ouiatchouan • Centres de location d'équipements récréatifs • Raquette • Résidences de tourisme • Sentiers de ski de fond, motoneige et de VTT • Cantinière Lac-Bouchette • Centre Vacances Nature Lac-Bouchette inc. • Corporation de gestion du sentier Pédestre ouiatchouan • Éermitage Saint-Antoine • Hôtels / môtel • Municipalité

Source: Association touristique régionale : Liste des membres de l'ATR, 13 août 2007.

www.tourismesaguenavlacsaintjean.qc.ca

www.lacstjeanouest.qc.ca/municipalites/index.htm

Le tourisme représente une activité économique non négligeable pour la MRC⁹. Toutefois, il est difficile de déterminer l'importance économique de cette industrie¹⁰. Les secteurs de l'hébergement, de la restauration, du loisir, du patrimoine (ex. : musée, zoo, lieu historique), les activités récréatives ou de services (ex. : pêche, chasse, motoneige, vélo, épicerie, dépanneur, transport, etc.) sont les plus directement concernées et créatrices d'emploi et de richesse.

La synthèse ci-dessous exprime bien l'importance de cette activité dans l'économie globale de la MRC Domaine-du-Roy. Quoique endémique dans certaines de ces dimensions, le secteur touristique laisse place à un développement, non dédaignable à moyen et long terme pour la population des collectivités qui la compose.

Synthèse : Le secteur touristique

- Le tourisme représente une activité économique importante.
- La MRC possède des équipements d'appel importants dont la fréquentation tend à diminuer.
- Le lac Saint-Jean est un attrait majeur, mais difficilement accessible aux visiteurs.
- En matière d'hébergement, l'offre est importante et diversifiée, sauf en ce qui concerne la villégiature locative.
- La qualité de la restauration laisse à désirer.
- La détérioration des paysages ruraux et urbains dégage une image négative de la MRC.

⁹ Par définition un touriste ou un excursionniste est une personne ayant réalisé un voyage d'au moins 80 km, dont le séjour a duré plus de 24 heures (une nuit ou plus) et qui a utilisé de l'hébergement commercial ou privé.

¹⁰ Selon les estimations du ministère du Tourisme, il y aurait eu en 2004, 1 274 000 touristes ayant visité la région du Saguenay—Lac-Saint-Jean qui auraient dépensé 250 M\$, les dépenses moyennes par séjour seraient de 196 \$ et la durée moyenne du séjour de 3,2 jours. Les emplois générés seraient de 4 000 et le nombre d'entreprises associées au secteur du tourisme 1 242. Sur la base de ces données et selon une hypothèse non scientifique basée sur le poids démographique relatif de la MRC du Domaine-du-Roy par rapport à la population totale de la région ($\pm 12\%$), l'industrie touristique générerait des retombées économiques de 30 M\$ et créerait 480 emplois. Il est plausible que ces chiffres soient supérieurs en raison de la présence sur le territoire des principaux attraits touristiques de la région.

Source : Le tourisme en chiffres 2004 (version finale),

(www.bonjourquebec.com/mto/publications/pdf/etudes/tourisme_chiffres2004.pdf)

Afin de brosser un tableau plus exhaustif des différentes composantes de l'industrie touristiques, vous trouverez en annexe 2 différents indicateurs de nature quantitative dépeignant notamment les sous-secteurs de l'hébergement et de la restauration en terme de capacité selon les types d'ébergement, les vélorouteurs et leur mode d'hébergements et de restauration, ainsi que de la fréquentation des différents types d'hébergements et des principaux attraits touristiques qui composent le territoire de la MRC Domaine-du-Roy (Annexes 2 A, B, C, D, E).

3.6 Secteur forestier

Le milieu forestier occupe une superficie de près de 17 220 km², soit environ 91 % de la superficie totale du territoire de la MRC. Ce territoire offre deux types de tenure : une publique (15 932 km, dont 143 km² en terres publiques intramunicipales (TPI)) et l'autre privée (1 287 km²). Actuellement, la presque totalité de la gestion des terres publiques relève du ministère des Ressources naturelles et de la Faune (MRNF) (cartes 4.1 et 4.2).

Le milieu forestier offre une gamme d'activités qui servent de support au développement économique. En cela, il joue un rôle primordial au point de vue économique, mais également social et environnemental. Outre la matière première qu'il génère pour l'industrie forestière, le milieu forestier renferme des potentiels à la base d'activités minières, énergétiques et récréatives.

Plusieurs municipalités de la MRC dépendent directement de l'industrie forestière. Une étude réalisée pour le MRNF précisait qu'en 2001, en ce qui concerne l'importance des emplois dans l'industrie des produits forestiers par rapport au secteur de la fabrication dans une municipalité donnée, les municipalités de la région avaient pour la plupart, un taux de dépendance de plus 50 % relativement à l'industrie manufacturière reliée à la forêt.

Dans son ensemble, les municipalités de la MRC sont dépendantes à 59,8 % de l'industrie du bois, ce qui constitue un taux moindre qu'en 1991 (78,2 %). Cet état est particulièrement important dans les municipalités de La Doré, Saint-André, et Saint-François-de-Sales, où le taux est de 100 %. Au cours de cette période, certaines municipalités ont vu l'importance de ce secteur d'activité augmenter (Chambord, Saint-

Prime) alors que dans d'autres celui-ci à diminué par rapport à l'ensemble de l'industrie de la fabrication.

L'économie tire avantage de l'industrie forestière. Selon une étude réalisée en 2005, celle-ci génère dans la MRC du Domaine-du-Roy plus de 3 300 emplois directs et le chiffre d'affaires était estimé à près de 750 millions de dollars¹¹. Toutefois, les récentes pertes d'emplois dans de nombreuses scieries viennent changer sensiblement la situation.

Tableau 49
L'indice de dépendance des municipalités face à l'industrie forestière

Municipalités	1991 (%)	2001 (%)
Chambord	3,1	45
La Doré	100	100
Lac-Bouchette	100	93,6
Roberval	76,4	59,1
Saint-André	100	100
Sainte-Hedwidge	0	0
Saint-Félicien	91,9	61,2
Saint-François-de-Sales	100	100
Saint-Prime	30,7	44,7
Mashteuiatsh	0	54,2
MRC Domaine-du-Roy	78,2	59,8
MRC Maria-Chapdelaine	76,5	70,4
MRC Lac-Saint-Jean-Est	54,0	41,8
Saguenay	30,5	25,9
MRC Fjord-du-Saguenay	85,5	79,1

Source : Ministère des Ressources naturelles et de la Faune, L'industrie de la transformation des produits forestiers : une présence vitale dans plusieurs municipalités québécoises. Québec 2006, 65 p. (<http://www.mrnf.gouv.qc.ca/publications/forets/entreprises/industrie-municipalites.pdf>)

¹¹ Source : Enquête Innovagro consultants mars 2005.

Le territoire forestier public, relevant de la gestion du MRNF, est découpé en unités d'aménagement forestier (UAF). Parmi les 74 qu'on retrouve au niveau provincial, quatre se retrouvent en totalité ou en partie sur le territoire de la MRC du Domaine-du-Roy.

À l'intérieur de ces unités d'aménagement, les bénéficiaires de CAAF récoltent la majeure partie des volumes de bois servant à alimenter leurs usines. Au total, ces unités d'aménagement forestier couvrent une superficie de 1 674 384 hectares, pour une superficie forestière productive accessible de 1 254 530 hectares, ce qui représente pratiquement 20 % de la superficie productive du Saguenay-Lac-Saint-Jean.

Tableau 50
Les unités d'aménagement forestier de la MRC du Domaine-du-Roy

Unité d'aménagement	Superficie forestière accessible		Possibilité forestière ¹²
	Totale (ha)	MRC (ha)	
022-51	372 078	372 078	619 100
023-51	255 002	2 827	3 879
025-51	2 029 365	772 762	945 752
042-51	669 588	106 863	184 540
Total	3 326 033	1 254 530	1 753 271

Source : Bureau du forestier en chef, 2006.

Le volume marchand brut est constitué, dans une forte proportion, de résineux. En fait, ces essences sont les plus répandues sur le territoire et représentent 62 % du volume récolté sur le territoire de la MRC. Dans une moindre mesure, la forêt mixte offre 25 % du volume et les feuillus 13 %. Annuellement, la possibilité forestière des aires communes se trouvant sur le territoire est évaluée à 1 753 271 m³ et est surtout composée d'essences résineuses.

La Commission d'étude sur la gestion de la forêt publique québécoise chargée d'examiner la gestion des forêts du domaine de l'État a déposé son rapport en décembre 2004 au gouvernement du Québec. Parmi les nombreuses recommandations formulées, quelques-unes ont des incidences directes sur la possibilité forestière des UAF situées dans la MRC. La Commission recommandait pour le groupe SEPM (sapin, épinette, pin gris, mélèze) que la possibilité ligneuse soit abaissée de 20 % d'ici à l'entrée en vigueur des nouveaux plans généraux d'aménagement forestier

¹² Ces données ont été calculées par le Service de l'aménagement de la MRC à partir des calculs de possibilité forestière du forestier en chef. Ces données sont des estimations réalisées à partir des superficies se trouvant sur le territoire de la MRC par rapport aux surfaces totales des unités d'aménagement forestier.

(PGAF) 2008-2013. Depuis, cette réduction a été ramenée à 18,5 % pour le Saguenay-Lac-Saint-Jean lors du dépôt des calculs de possibilité forestière par le forestier en chef en décembre 2006.

En plus de cette mesure, la Commission recommandait que la superficie des aires protégées situées dans les provinces naturelles en forêt boréale soit portée à 12 %. Ces recommandations auront des effets sur la possibilité forestière des unités d'aménagement présentes sur le territoire de la MRC. À ces recommandations, il faut ajouter les conséquences de l'abaissement de la limite nordique des attributions commerciales, le traité de la Paix des Braves (Entente Cris-Québec), les nouveaux objectifs de protection et de mise en valeur (OPMV) et enfin, l'entente sur l'approche commune en négociations avec la communauté montagnaise.¹³

¹³ Ces données ont été calculées par le Service de l'aménagement de la MRC à partir des calculs de possibilité forestière du forestier en chef. Ces données sont des estimations réalisées à partir des superficies se trouvant sur le territoire de la MRC par rapport aux surfaces totales des unités d'aménagement forestier.

CHAPITRE4:

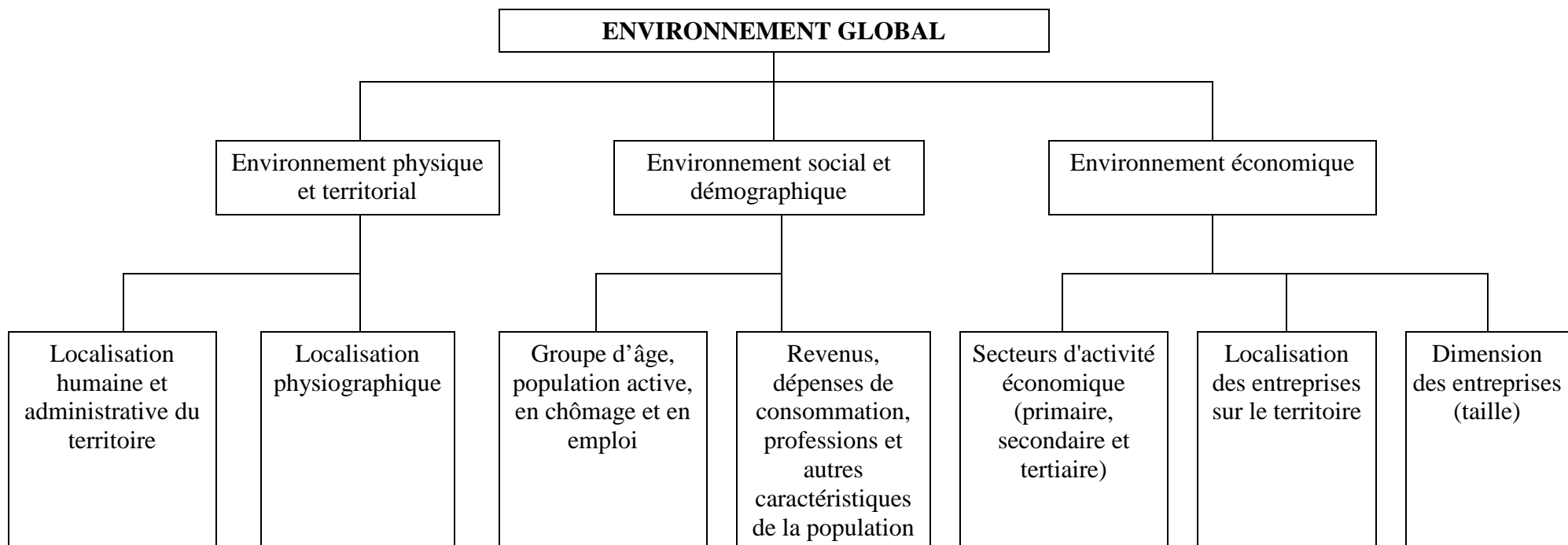
MÉTHODOLOGIE DE LA RECHERCHE

4.1 Approche méthodologique globale

De façon à atteindre les résultats recherchés par la présente étude, il a été convenu de diviser la recherche en trois (3) grandes dimensions afin d'avoir un portrait à la fois global et exhaustif de notre territoire d'intervention. Dans un premier temps, certains indicateurs de type qualitatif nous ont permis de décrire globalement le territoire de la MRC Lac-Saint-Jean Ouest inc. et dans un second temps, des indicateurs de type quantitatif, nous ont donné l'occasion d'évaluer les grandes tendances démographiques (évolutive, décroissante ou stagnante) et la situation du marché du travail.

Plus spécifiquement, le présent profil socio-économique fait référence à un ensemble pré-établi de dimensions, auquel est attachée une pluralité d'indicateurs de nature physique, territoriale, sociale, démographique et économique.

Tableau 51
Modulation du profil socio-économique



4.2 L'analyse de l'environnement physique et territorial

L'analyse de l'environnement physique et territorial consistait à faire ressortir certains indicateurs qualitatifs tels que la localisation des différentes M.R.C. sur le territoire de la région administrative du Saguenay–Lac-Saint-Jean, l'emplacement géographique des municipalités du territoire de la SADC Lac-Saint-Jean Ouest inc., le statut juridique et la superficie en kilomètres carrés des différentes municipalités.

Pour ce faire, le recensement de 2001 de Statistiques Canada ainsi que le logiciel MIG (Module interactif géographique) du groupe Korem inc. auront permis d'obtenir l'information pertinente ayant trait aux dimensions de la recherche retenue ci-dessus.

De plus, d'autres instruments de mesure tels que le relief, le climat, le réseau hydrographique ainsi que la pédologie (étude du sol) nous permettent de souligner au passage les particularités territoriales, la qualité des paysages naturels et de faire une description physiologique de l'espace rural et urbain du territoire. Ces indicateurs sont également une source d'information pertinente et indissociable dans l'explication des secteurs d'activité économique.

À cette fin, la Cartothèque de l'UQAC et les travaux géographiques de la région par Monsieur Jules Dufour (géographe) ont permis de faire une description générale des qualités du territoire au niveau des plans du relief, du climat, du réseau hydrographique et de la pédologie.

4.3 Analyse de l'environnement social et démographique

L'analyse de l'environnement social et démographique reposait essentiellement sur un ensemble de données provenant des recensements de Statistiques Canada et de plusieurs organismes et ministères du milieu. En effet, les recensements de Statistiques Canada ainsi que les données provenant du Module interactif géographique (MIG), nous ont permis d'observer l'évolution de la population, la répartition des groupes d'âge selon chaque

territoire, le nombre de chômeurs ainsi que le taux d'activité et de chômage dans chacune des municipalités.

Le recensement de 2001 via le Module interactif géographique (MIG) nous a également permis de compléter les données non disponibles dans les profils des communautés de Statistiques Canada (site Internet).

D'autres données telles que la répartition des familles monoparentales ainsi que le niveau de scolarité ont été évaluées par municipalités afin d'effectuer un comparatif avec l'ensemble du Québec. Ces données ont également été tirées du dernier recensement de Statistiques Canada (2001).

Avec la collaboration du ministère de la Solidarité sociale, il a été possible d'établir le nombre de prestataires sur la sécurité du revenu pour l'ensemble du territoire du Domaine-du-Roy. Même si ces statistiques ne sont pas officielles, elles n'en demeurent pas moins un indicateur nous permettant d'observer l'évolution ou la dégradation dans le temps de ce phénomène de paupérisation.

Les données concernant le nombre d'inscriptions dans les écoles primaires et secondaires ont été obtenues grâce à la collaboration de la Commission scolaire du Pays-des-Bleuets et au site Internet du ministère de l'Éducation du Québec (2003). Cette information nous renseigne sur le nombre de jeunes inscrits dans chacune des écoles présentes sur notre territoire d'intervention.

Parallèlement, l'étude du groupe ECOBES concernant les habitudes de vie des élèves au secondaire fait un parallèle entre le niveau de scolarité de la population et les causes évoquées pour expliquer le décrochage scolaire. Cette étude réalisée en mai 1997, se présente comme une synthèse du programme d'entrevues réalisées auprès des intervenants, parents et jeunes du territoire de la Commission scolaire du Pays-des-Bleuets. On remarque les éléments retenus dans la construction du schéma d'entrevues à la page suivante.

SCHÉMA D'ENTREVUES

1. **Perception des diverses problématiques (tabac, alcool, drogues, abandon scolaire, suicide) :**
 - Situation dans le milieu;
 - Évolution des tendances;
 - Causes (liées à l'école, jeunes, milieu, etc.);
 - Impact des diverses problématiques sur le parcours scolaire et social des jeunes;
 - Impact sur le milieu (sensibilisation à l'intervention).

2. **L'intervention actuelle :**
 - Stratégie d'intervention;
 - Ressources disponibles;
 - Modalités d'utilisation des jeunes;
 - Forces et lacunes du système actuel.

3. **L'intervention à développer :**
 - Les interventions à privilégier;
 - Dans l'école;
 - Dans le milieu;
 - Les partenaires à privilégier (scolaire, municipal et communautaire);
 - Les clientèles à cibler;
 - Les ressources jugées nécessaires :
 - Humaines;
 - Financières.
 - Quel(s) organisme(s) devrai(en)t être responsable(s) de la coordination?

Groupe ÉCOBES, mai 1997.

4.4 Analyse de l'environnement économique

L'analyse de l'environnement économique correspond à la structure de l'emploi sur le territoire de la MRC du Domaine-du-Roy. Il s'agissait de connaître le nombre d'entreprises et d'emplois total selon la taille de l'établissement, et ce, par rapport aux secteurs d'activité économique (primaire, secondaire et tertiaire). Le recensement des données a été rendu possible grâce à Ressources humaines et Développement des Compétences Canada (Service Canada) qui a tenu cette compilation pour les villes de Saint-Félicien et Roberval et les municipalités rurales de La Doré, Ste-Hedwidge, Lac-Bouchette, St-François-de-Sales, Chambord, Saint-Prime, St-André-du-Lac-St-Jean ainsi que la réserve amérindienne de Mashteuiatsh.

La recension des données a été possible à l'aide de la liste comprenant le nombre d'entreprises et d'emplois par secteurs industriels et catégories (SCIAN : Système de Classification industrielle de l'Amérique du Nord). Cette information nous permet de dresser un portrait général de l'emploi sur notre territoire et d'observer la représentation de chaque secteur d'activité économique dans chacune de nos municipalités, réserves amérindiennes et villes.

CONCLUSION

La présente étude avait pour objectif premier de tracer un diagnostic du territoire de la MRC du Domaine-du-Roy. Des différentes dimensions exploitées tout au long de ce profil se dégagent plusieurs éléments de problématiques qui émanent tant du niveau social qu'économique.

En effet, au niveau de la structure d'âge de la population, on remarque un vieillissement de celle-ci, ainsi qu'une diminution constante des jeunes âgés entre 0 et 14 ans et ceux âgés entre 15 et 34 ans. La situation des jeunes demeure donc préoccupante aux fins du développement et de la revitalisation de notre territoire. À ce titre, les changements qui s'opèrent au niveau des différentes structures d'âge sur notre territoire nous amènent à nous questionner sur les facteurs pouvant expliquer l'exode massif des jeunes.

Au niveau économique, le secteur tertiaire demeure le plus important, et ce, tant au chapitre des organisations et entreprises qui œuvrent dans chacune de nos municipalités rurales et dans les villes de Roberval et Saint-Félicien qu'au niveau du nombre d'employés. Le secteur secondaire (manufacturier) se caractérise quant à lui comme le secteur de la transformation. Ses activités industrielles ont par ailleurs connu au cours des dernières années une rationalisation des modes de production, ayant pour conséquence une réduction marquée du nombre d'employés dans les entreprises. Le secteur primaire (agricole) comprend pour sa part, des activités en décroissance constante depuis déjà plusieurs années. Cependant, le secteur forestier conserve une place prépondérante sur le plan économique et a su au cours des années diversifier ses modes d'exploitation (mécanisation des procédés d'exploitation de la ressource ligneuse, forêt habitée, etc.). En nombre, le secteur primaire demeure donc non négligeable sur notre territoire et mérite une attention spéciale quant aux nombreuses crises qui règnent dans ces marchés (vache folle, droit compensatoire dans l'industrie du bois).

Bref, il est possible, suite aux informations recueillies dans le présent profil, d'identifier certaines menaces et opportunités en rapport au contexte vécu sur l'ensemble du territoire de la MRC du Domaine-du-Roy. Ces menaces et opportunités peuvent s'articuler autour des points suivants :

MENACES

Territoire et géomorphologie

- ✓ Éloignement de la dynamique des marchés centraux.

Population

- ✓ Exode des jeunes et population vieillissante;
- ✓ Éloignement et absence de certains services de base à la population (entrevoir la possibilité de répondre à certains besoins exprimés par les aînés);
- ✓ Faiblesse du revenu moyen sur l'ensemble du territoire par rapport à l'ensemble québécois;
- ✓ Nombre non dédaignable de personnes n'ayant pas complété d'études secondaires et/ou professionnelles;
- ✓ Taux d'activité inférieur sur le territoire du Domaine-du-Roy par rapport à l'ensemble du Québec et du Canada;
- ✓ La majorité des personnes connaissent le français seulement. Avec la mondialisation de l'économie, cette dimension se présente comme un frein au développement du milieu;
- ✓ Manque de main-d'œuvre spécialisée.

Secteur économique

- ✓ Réduction importante des effectifs au niveau de la grande entreprise manufacturière au cours des dernières années;
- ✓ Problématique des réglementations en matière d'agriculture (quotas, etc.);
- ✓ Problématique de la relève dans les entreprises existantes;
- ✓ Retard au niveau technologique dans certains secteurs industriels qui a pour conséquence une perte en matière de productivité et des coûts de production.

OPPORTUNITÉS

Territoire et géomorphologie

- ✓ Vue exceptionnelle sur le Lac Saint-Jean.

Population

- ✓ Valeur des logements moindre comparativement à celle de l'ensemble du Québec, ce qui peut être un incitatif à la venue de nouvelles familles,
- ✓ Malgré le vieillissement de la population active dans nos entreprises, cette main-d'œuvre présente un savoir-faire et un savoir-être (éthique de travail important) à transmettre aux nouvelles générations intégrant le marché du travail.

Secteur économique

- ✓ Performance des PME existantes (forestières et industrielles);
- ✓ Présence d'équipementiers;
- ✓ Qualité et performance en matière de productivité dans certains secteurs industriels sur le territoire.

En résumé, les éléments retenus dans le présent profil socio-économique ont voulu mettre en lumière différentes dimensions singularisant la situation vécue sur notre territoire. Dans cet horizon, il devient impératif en tant qu'organisme de développement d'adapter et de consolider certaines stratégies, de concert avec nos différents partenaires et la population en générale afin de préserver nos infrastructures sociales, économiques et culturelles.

LEXIQUE

CHAPITRE 1

Enclave : Masse de roche qui a été mécaniquement arrachée et emballée dans une autre roche. (p. 105)

Érosion : Ensemble des phénomènes externes qui, à la surface du sol ou à faible profondeur, enlèvent tout ou une partie des terrains existants et modifient ainsi le relief. (p. 109)

Fluvio-glaciaires : Se dit de sédiments continentaux contenant des matériaux transportés par des glaciers puis repris par des cours d'eau. (p. 122)

Galets : Caillou arrondi par usure mécanique (éolienne, fluviale, marine). (p. 127)

Glaciaire (glaciation) : Période durant laquelle la quantité de glace stockée à la surface du globe est supérieure à la moyenne. (p. 134)

Glaciaire : *Masse* de glace formée par l'accumulation de la neige. (p. 135)

Kame : Colline, souvent à sommet plat, constituée de sables et de graviers stratifiés qui se seraient sédimentés à la marge ou dans des dépressions d'un ancien inlandsis. (p. 109)

Lacustre (limnique) : S'applique à des bassins continentaux, marécageux ou lacustres, à leurs sédiments, à leur faune, à leur flore. (p. 172)

Littoraux : Relatif aux rivages marins. (p. 173)

Morphogenèse : Naissance et évolution des formes du relief, par le jeu conjugué des déformations de la croûte terrestre, du volcanisme, de l'érosion, et de la sédimentation. (p. 198)

Nappe (d'eau souterraine) : Eaux souterraines remplissant entièrement les interstices d'un terrain poreux et perméable (l'aquifère) de telle sorte qu'il y ait toujours liaison par l'eau entre les pores. (p. 201)

Talweg : Ligne du fond d'une vallée, suivie par le cours d'eau quand il en existe un. (p. 293)

Tills : Mot anglais désignant un dépôt morainique non consolidé. (p. 303)

CHAPITRE 2

Chômeurs : Personne qui, pendant la semaine (du dimanche au samedi) ayant précédé le jour du recensement (le 15 mai 2001), était **sans emploi salarié et sans travail à son compte, était prête à travailler** et :

- a) Avait activement cherché un emploi salarié au cours des quatre semaines précédentes; ou
- b) Avait été mis à pied, mais prévoyait reprendre son emploi; ou
- c) Avait pris des arrangements définis en vue de se présenter à un nouvel emploi dans les quatre semaines suivantes.

* Les chômeurs incluent principalement les personnes qui, pendant la semaine ayant précédé le recensement, étaient sans emploi rémunéré, étaient prêtes à travailler et avaient activement cherché un emploi salarié au cours des quatre semaines précédentes.

Ménages privés : Personne ou groupe de personnes (autres que des résidents étrangers) occupant un logement privé et n'ayant pas de domicile habituel ailleurs au Canada.

Population active : Personnes qui étaient soit **occupées**, soit **en chômage** pendant la semaine ayant précédé le recensement. Les données portent sur les personnes âgées de 15 ans et plus, à l'exclusion des pensionnaires d'un établissement institutionnel.

Population active = Personnes occupées + Chômeurs

Revenu total : Revenu total en espèces, reçu par les personnes âgées de 15 ans et plus durant l'année civile 2000, provenant des sources suivantes :

- salaires et traitements (total);
- revenu agricole net;
- revenu non agricole net de l'exploitation d'une entreprise non constituée en société et/ou de l'exercice d'une profession;
- prestations fiscales canadiennes pour enfants;
- pension de sécurité de la vieillesse et supplément de revenu garanti;
- prestations du Régime de rentes du Québec ou du Régime de pensions du Canada;
- prestations d'assurance-emploi;
- autre revenu provenant de sources publiques;
- dividendes, intérêts d'obligations, de dépôts et de certificats d'épargne, et autre revenu de placements;
- pensions de retraite et rentes, y compris les rentes de RÉER et de FERR;
- autre revenu en espèces.

Personnes âgées de 15 ans et plus, à l'exclusion des pensionnaires d'un établissement institutionnel.

Revenu moyen des particuliers : Revenu total moyen pondéré des personnes âgées de 15 ans et plus qui ont déclaré un revenu en 2000. Pour établir le revenu moyen à partir des données non arrondies, il faut diviser le revenu agrégé d'un groupe de particuliers (par exemple, les hommes de 45 à 54 ans) par le nombre de personnes **qui ont déclaré un revenu** dans ce groupe.

Personnes de 15 ans et plus ayant un revenu, à l'exclusion des pensionnaires d'un établissement institutionnel.

Transferts gouvernementaux : Revenu total provenant de tous les transferts gouvernementaux versés par l'administration fédérale, les provinces et les municipalités au cours de l'année civile 2000. Cette variable est la somme des montants provenant des sources suivantes :

- pension de sécurité de la vieillesse et supplément de revenu garanti;
- prestations du Régime de rentes du Québec ou de Régime de pensions du Canada;
- prestations d'assurance-emploi;
- prestations fiscales canadiennes pour enfants;
- autre revenu provenant de sources publiques.

Personnes âgées de 15 ans et plus, à l'exclusion des pensionnaires d'un établissement institutionnel

Sécurité du revenu : Auparavant dénommée "aide sociale", la sécurité du revenu est une aide financière temporaire de dernier recours. Elle découle du droit de chacune des personnes à obtenir de l'aide pour subvenir à ses besoins essentiels (logement, nourriture). La sécurité du revenu s'adresse aux personnes n'ayant aucun ou peu de moyens de subsistance et à aux personnes à charge qui ne sont pas en mesure d'assumer leurs propres besoins. L'aide financière prend la forme d'un montant de base qui est versé sous forme de prestation, le premier jour de chaque mois. Ce montant est calculé en regard du nombre d'adultes dans un ménage.

Taux d'activité : *Pourcentage* de la population active pendant la semaine (du dimanche au samedi) ayant précédé le jour du recensement (le 15 mai 2001) par rapport aux personnes âgées de 15 ans et plus.

$$\text{Taux d'activité} = \text{Population active} / \text{Personnes âgée de 15 ans et plus (à l'exclusion des pensionnaires d'un établissement institutionnel)} * 100$$

Le taux d'activité d'un groupe donné (âge, sexe, état matrimonial, région géographique, etc.) correspond au nombre d'actifs dans ce groupe, exprimé en % de la population de ce groupe.

Taux de chômage : Pourcentage de la population en chômage par rapport à la population active pendant la semaine (du dimanche au samedi) ayant précédé le jour du recensement (le 15 mai 2001).

$$\text{Taux de chômage} = \text{Chômeurs} / \text{population active} * 100$$

Le taux de chômage par rapport à la population active pendant la semaine (du dimanche au samedi) ayant précédé le jour du recensement (le 15 mai 2001).

Logement privé occupé : Logement privé occupé de façon permanente par une personne ou un groupe de personnes. Sont également inclus dans cette catégorie les logements privés dont les résidents habituels sont temporairement absents le jour du recensement. Sauf indication contraire, toutes les données présentées dans les publications sur le logement ont trait aux logements privés

occupés et non aux logements privés inoccupés ou aux logements occupés par des résidents étrangers et/ou temporaires.

Maison individuelle non attenante : Logement individuel qui n'est joint à aucun autre logement ou construction (sauf à son propre garage ou hangar). Une maison individuelle non attenante est entourée d'espaces libres et n'a aucun logement au-dessus ou en dessous.

Maison jumelée : Un de deux logements réunis côte à côte (ou de l'arrière à l'avant), mais qui n'est joint à aucun autre logement ou construction (sauf à son propre garage ou hangar). Un logement jumelé n'a aucun logement au-dessus ou en dessous et les deux unités réunies sont entourées d'espaces libres.

Maison en rangée : Logement dans une rangée d'au moins trois logements réunis côte à côte (ou parfois réunis par un des côtés d'un logement et l'arrière d'un autre logement) comme une maison en bande ou une maison-jardin, mais sans aucun autre logement au-dessus ou en dessous.

Appartement ou plain-pied dans un duplex non attenant : Un de deux logements superposés, mais qui n'est joint à aucun autre logement ou construction (sauf à son propre garage ou hangar). Les deux unités réunies ne sont jointes à aucun autre logement par l'arrière, l'avant ou les côtés, et sont entourées d'espaces libres.

Appartement dans un immeuble de cinq étages ou plus : Logement dans une tour d'habitation qui a cinq étages ou plus.

Appartement dans un immeuble de moins de cinq étages : Logement joint à d'autres logements ou à d'autres locaux commerciaux ou non résidentiels dans un immeuble de moins de cinq étages.

Autre maison individuelle attenante : Logement individuel qui est joint à une construction et qui ne se classe dans aucune autre catégorie. Il peut s'agir, par exemple, d'un logement individuel joint à une construction non résidentielle, comme un magasin ou une église, ou occasionnellement à une autre construction résidentielle, comme un immeuble d'appartements.

Habitation mobile : Logement individuel conçu et construit pour être transporté sur son propre châssis et que l'on peut déplacer sans grand délai. Elle peut être placée sur des fondations temporaires comme des blocs, des poteaux ou une plate-forme préparée à cet effet.

Profession : Genre de travail que faisaient les personnes pendant la semaine de référence définie d'après le type d'emploi occupé par le recensé et la description des tâches les plus importantes qui s'y rattachent. Si le recensé n'avait pas d'emploi au cours de la semaine (du dimanche au samedi) ayant précédé le recensement, les données portent sur l'emploi qu'il avait occupé le plus longtemps depuis le premier janvier 2000. Les personnes qui avaient deux emplois ou plus devaient donner des renseignements sur l'emploi auquel elles avaient consacré le plus d'heures de travail. La présente variable a été créée afin de faciliter la comparaison entre les données sur la profession codée selon la Classification nationale des professions pour les statistiques de 2001 (CNP-S 2001) et les données sur la profession des recensements de 1991 et de 1996 codées selon la Classification type des professions de 1991 (CTP).

Personnes de 15 ans et plus, à l'exclusion des pensionnaires d'un établissement institutionnel, qui ont travaillé depuis le premier janvier 2000.

Connaissance de langues officielles : Indique si le recensé peut soutenir une conversation en français seulement, en anglais seulement, en français et en anglais, ou dans aucune des deux langues officielles du Canada.

Population totale, à l'exclusion des pensionnaires d'un établissement institutionnel.

Les données sur les langues officielles se fondent sur une auto-évaluation par les recensés de leur capacité de parler les deux langues officielles. Il s'agit de la même question qu'aux recensements de 1996 et de 1991.

Connaissance des langues non officielles : Indique les langues autres que le français ou l'anglais dans lesquelles le recensé peut soutenir une conversation.

Population totale, à l'exclusion des pensionnaires d'un établissement institutionnel.

Il s'agit de la même question qu'aux recensements de 1996 et 1991. Les données sur les langues non officielles se fondent sur une auto-évaluation par les recensés de leur capacité de parler une ou plusieurs langues non officielles.

Langue parlée à la maison : Langue que le recensé parlait le plus souvent à la maison ou de façon régulière au moment du recensement.

Population totale, à l'exclusion des pensionnaires d'un établissement institutionnel.

Composition du revenu : La composition du revenu total d'un groupe au sein d'une population ou d'une région géographique correspond à la part relative que représente chaque source de revenu ou groupe de sources de revenu, exprimée en pourcentage du revenu total agrégé de ce groupe ou de cette région.

Personnes âgées de 15 ans et plus ayant un revenu, à l'exclusion des pensionnaires d'un établissement institutionnel.

Gains ou revenu d'emploi : Revenu total reçu au cours de l'année civile 2000 par les personnes âgées de 15 ans et plus, sous forme de salaires et traitements, de revenu net de l'exploitation d'une entreprise non agricole, non constituée en société et/ou de l'exercice d'une profession et de revenu net provenant d'un travail autonome agricole.

Personnes âgées de 15 ans et plus, à l'exclusion des pensionnaires d'un établissement institutionnel.

Scolarité : Certificat d'études secondaires (1996) : Détention d'un certificat d'études secondaire ou l'équivalent, peu importe si la personne possède ou non d'autres titres scolaires.

Personnes âgées de 15 ans et plus, à l'exclusion des pensionnaires d'un établissement institutionnel.

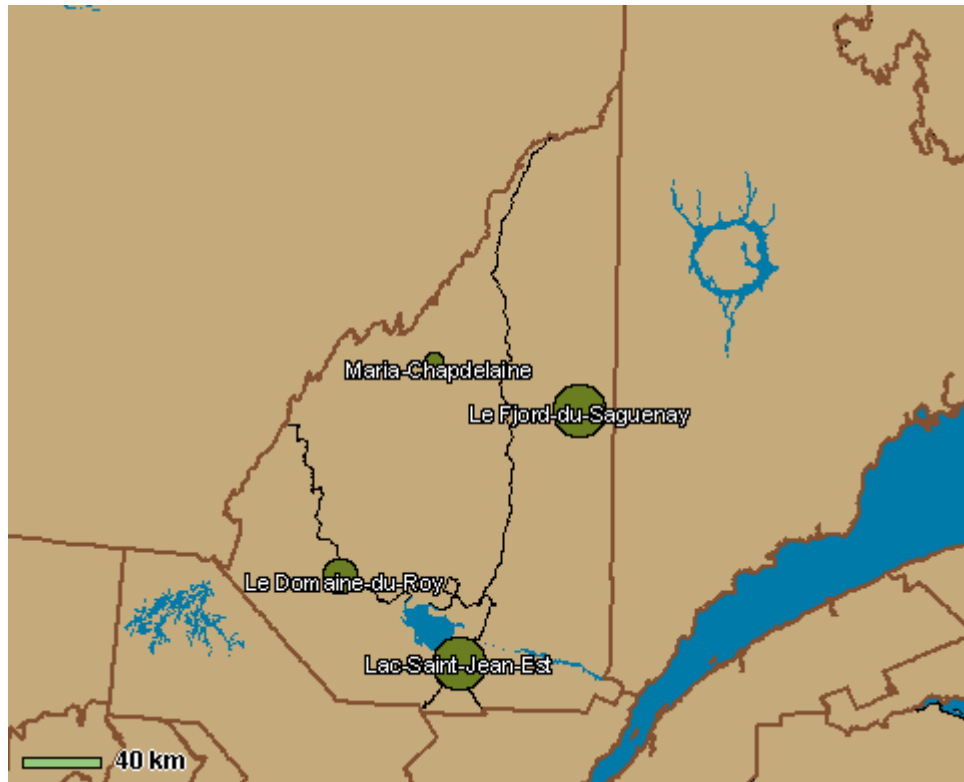
Scolarité : Certificat universitaire supérieur au baccalauréat (1996) : Détention d'un certificat ou d'un diplôme universitaire supérieur au baccalauréat, peu importe si la personne possède d'autres titres scolaires. Habituellement, ce genre de certificat suit un premier grade obtenu dans le même domaine d'études, ou encore une maîtrise ou un premier grade professionnel.

Scolarité : Certificats d'une école de métiers et autres certificats non universitaires (1996) : Détention d'un certificat ou d'un diplôme d'une école de métiers ou d'un certificat ou d'un diplôme d'autres non-universitaires, ou les deux, peu importe si la personne détient ou non d'autres titres scolaires. Cette variable indique également si la personne a obtenu ou non un certificat d'études secondaires.

Scolarité : Nombre d'années d'autres études non universitaires (1996) : Nombre total d'années d'études terminées (ou moins d'une année de cours terminée).

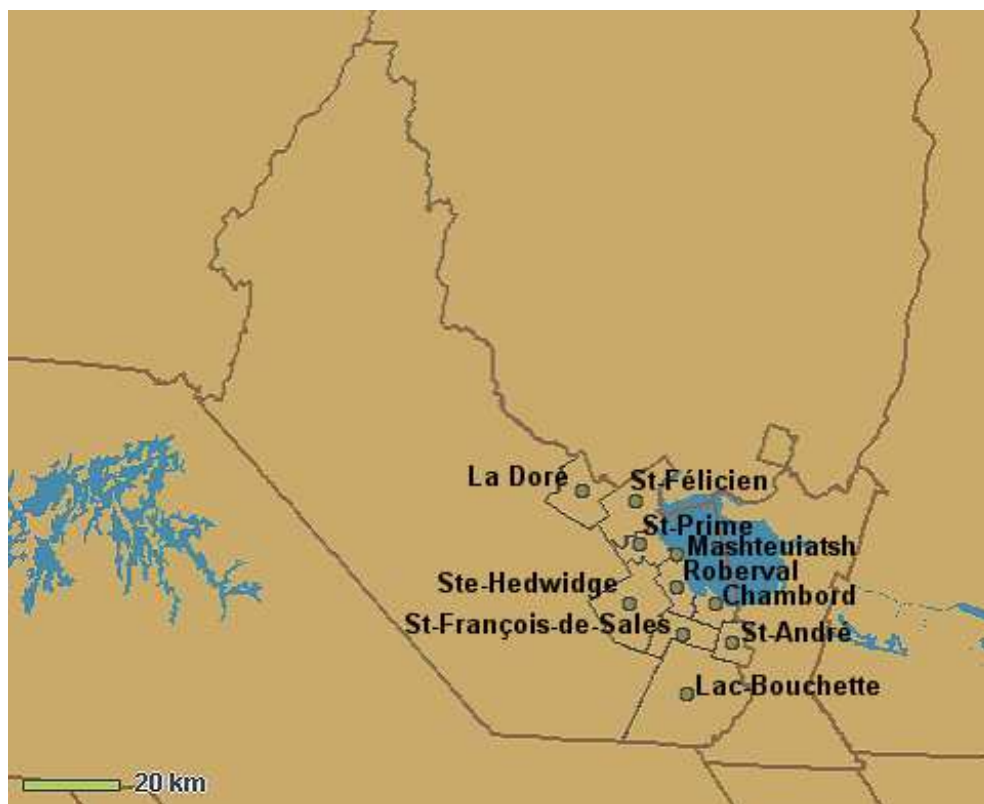
ANNEXE

Carte 1
MRC du Saguenay–Lac-Saint-Jean



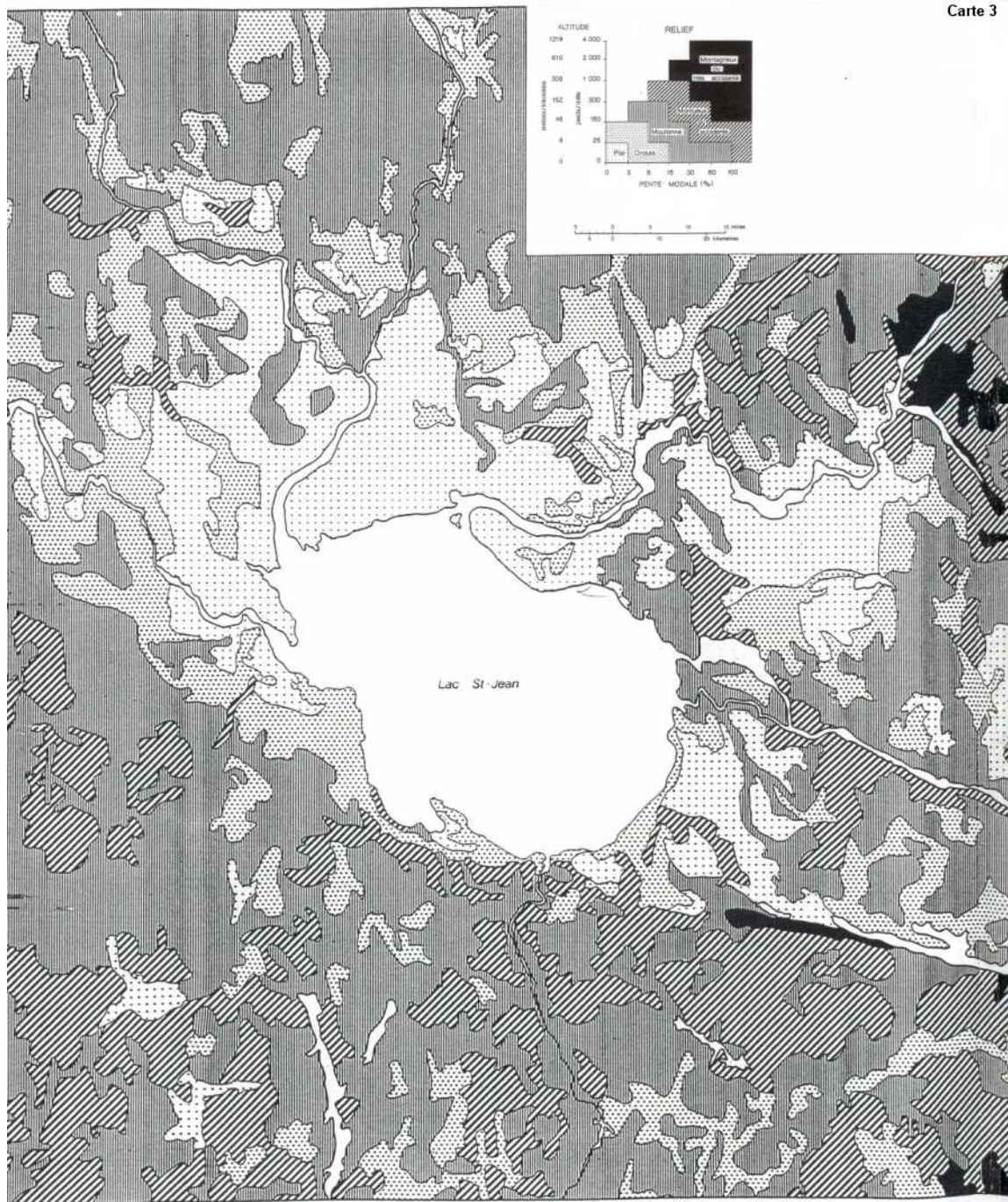
Source : MIG « Module interactif géographique », novembre 2003.

Carte 2
Municipalités de la MRC du Domaine-du-Roy

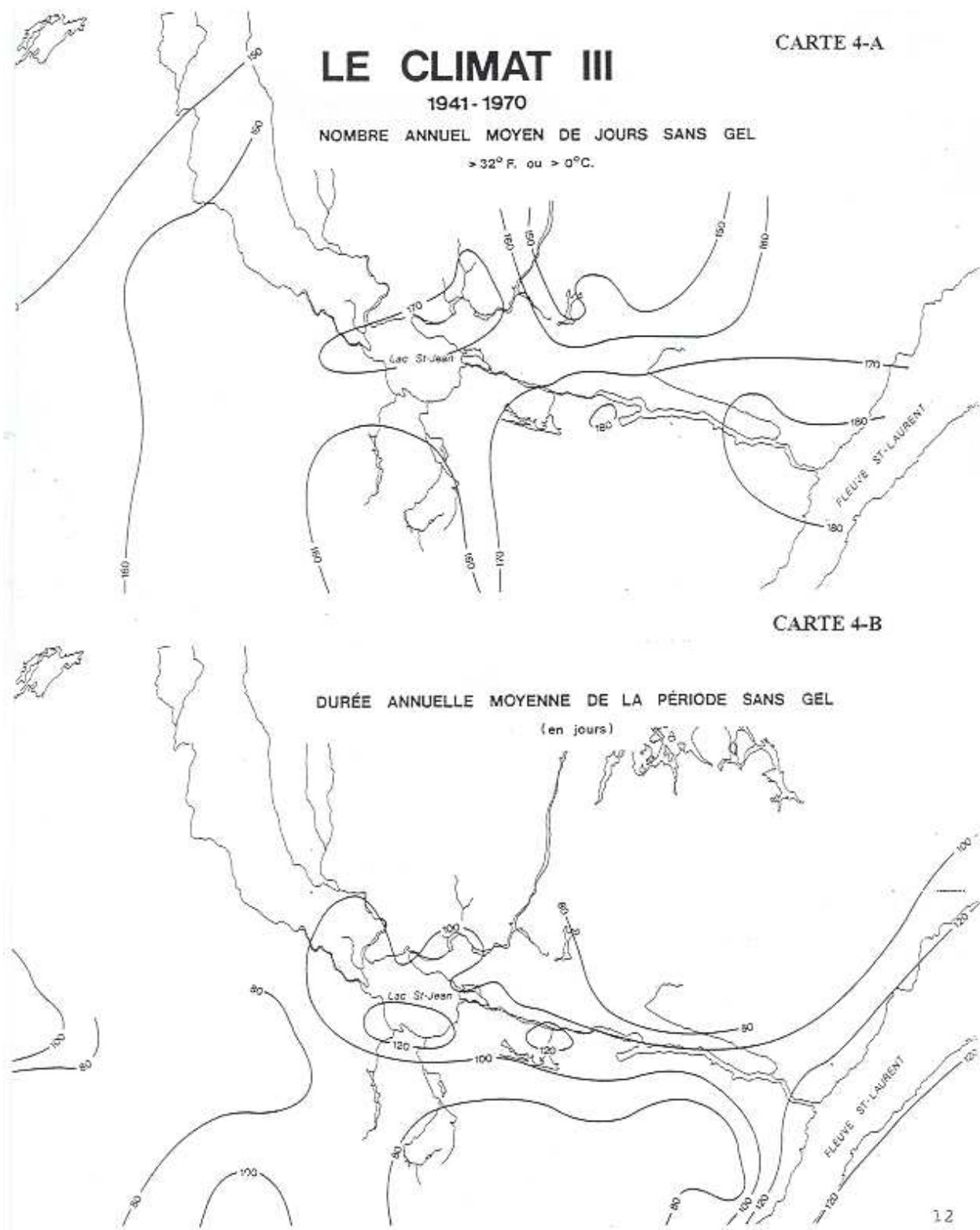


Source : MIG « Module interactif géographique », novembre 2003.

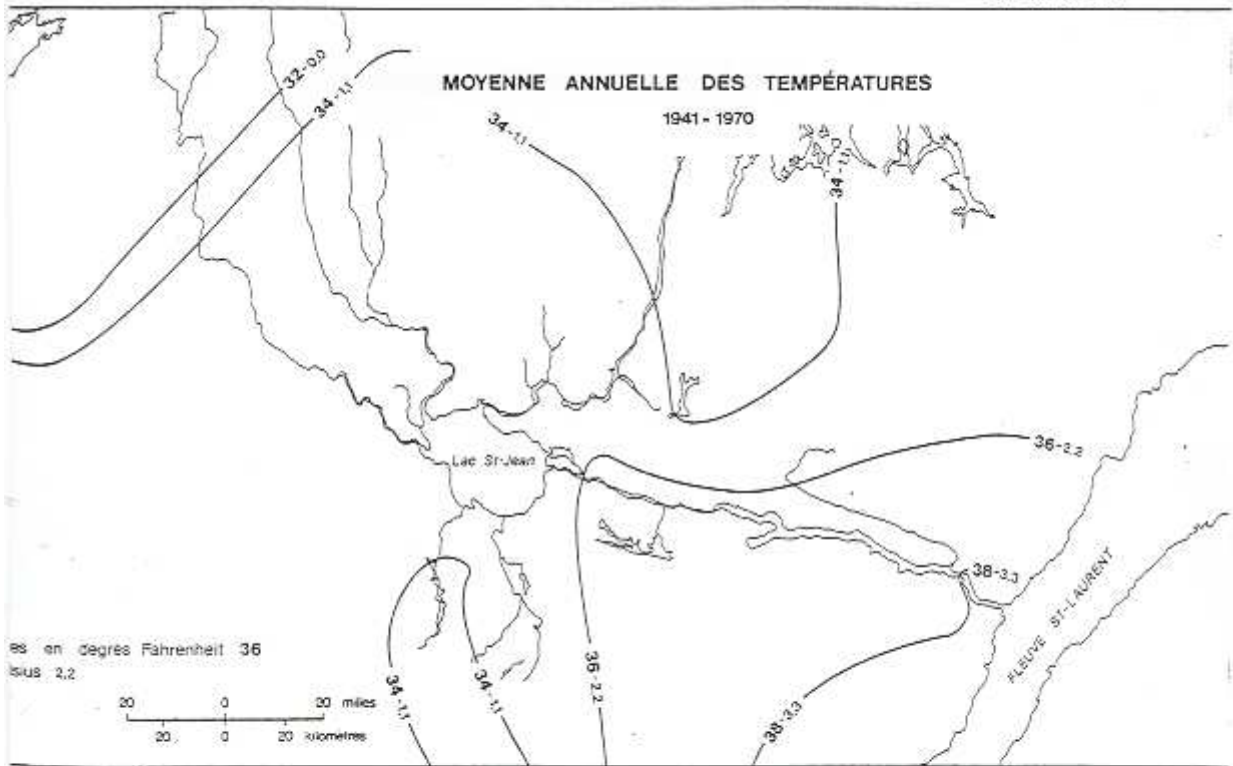
Carte 3



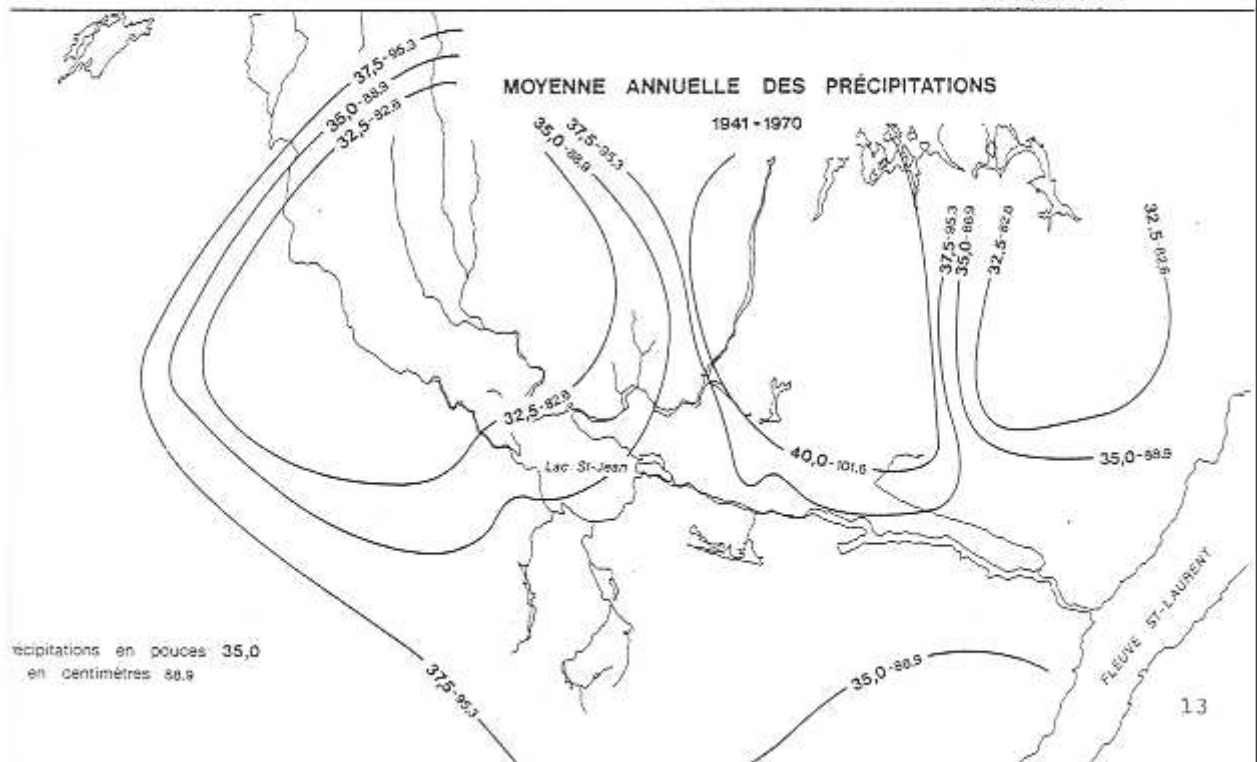
Carte 4
Le climat III



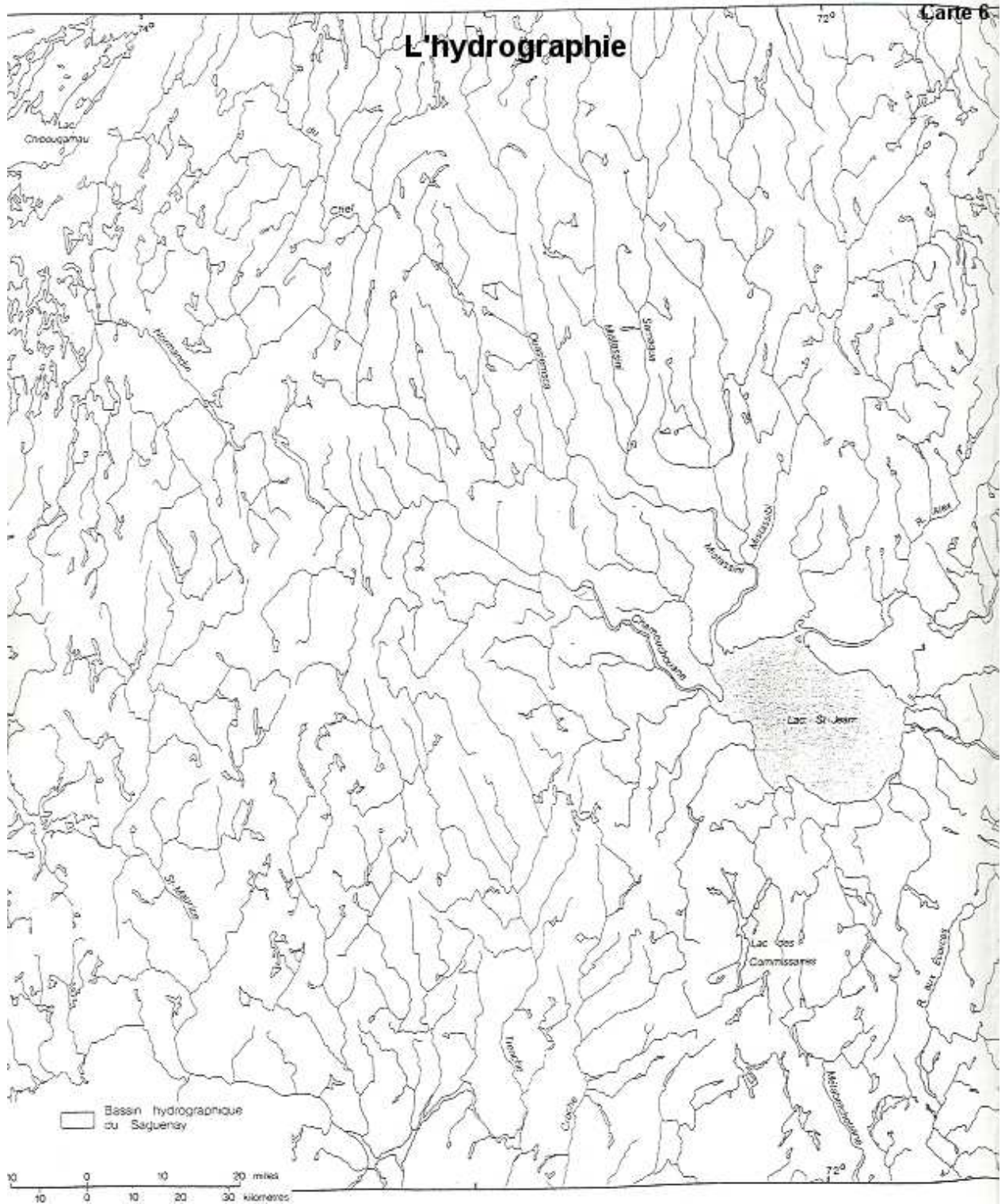
CARTE 5-A



CARTE 5-B

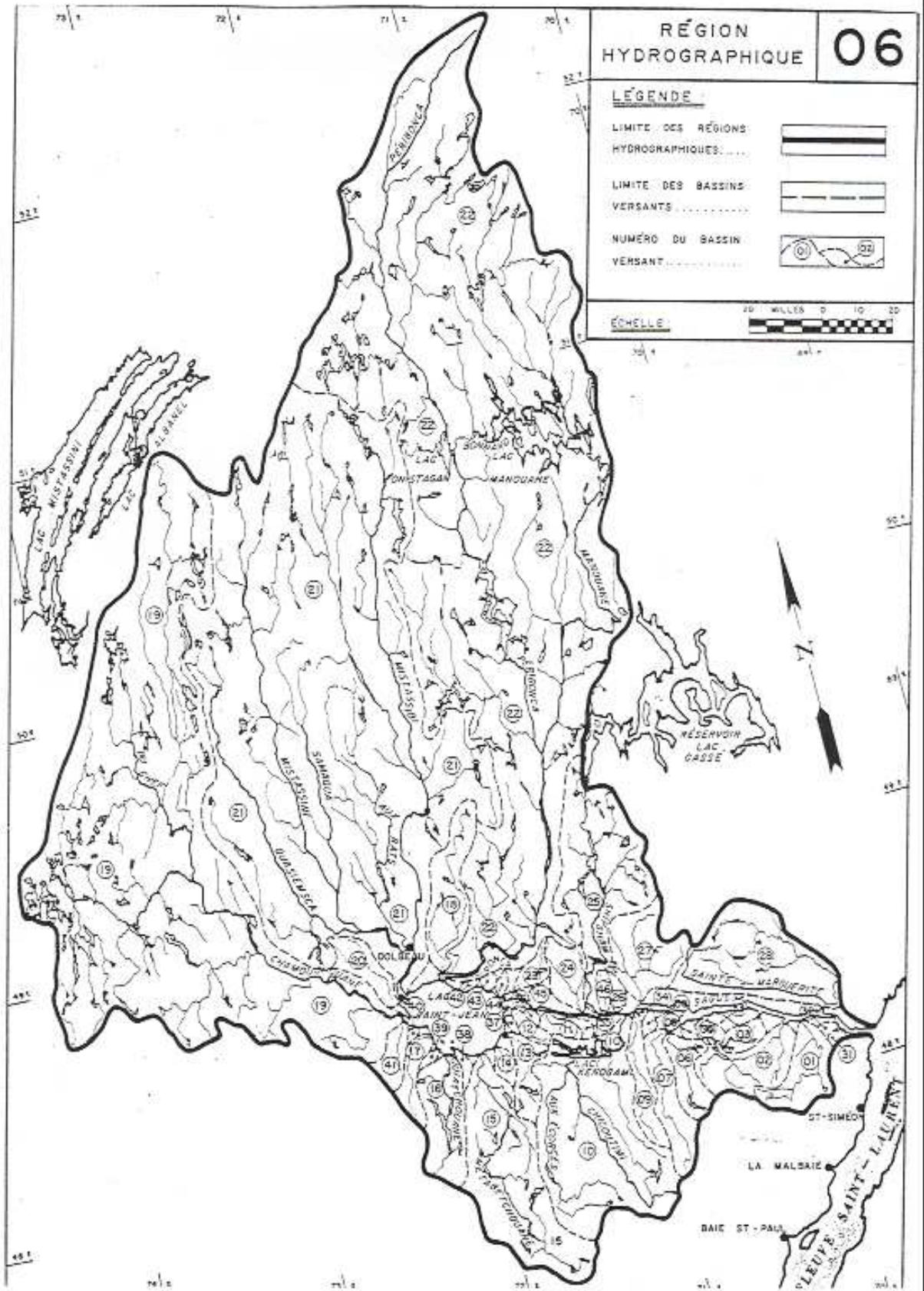


Carte 5
L'hydrographie



Carte 6 Région hydrographique

CARTE 7



ANNEXE 2

ANNEXE 2 A

La capacité d'hébergement 2006

Type d'hébergement	Nombre	Nombre d'unités
Gîtes	22	71
Terrains de camping	8	1 094
Résidences de tourisme	7	58
Hôtels et motels	26	686
Centres de vacances	2	166
Total	65	2 075

Source : Association touristique régionale, 2007.

ANNEXE 2 B

Le type d'hébergement

Type d'hébergement	2004 (%)	2005 (%)	2006 (%)
Campings	33	41	41
Gîtes	33	27	32
Hôtels et motels	23	24	17
Parents et amis	11	8	10

Source : Corporation du circuit cyclable « Tour du lac Saint-Jean », Profil cyclotouriste, Évaluation 2006.

ANNEXE 2 C

Les habitudes alimentaires

Habitudes alimentaires	2004 (%)	2005 (%)	2006 (%)
Restauration populaire	35	36	37
Épicerie/dépanneur	29	29	28
Pique-nique/lunch	16	13	17
Restauration rapide	14	12	10
Restauration gastronomique	6	10	8

Source : Corporation du circuit cyclable « Tour du lac Saint-Jean », Profil cyclotouriste, Évaluation 2006.

ANNEXE 2 D
La fréquentation des établissements d'hébergement au Saguenay-Lac-Saint-Jean,
2005-2006

Mois	Unités disponibles		Unités occupées		Taux d'occupation	
	2006	± % ¹⁴	2006	(±%)	2006	2005
Janvier	2 655	-0,3	876	14,8	33	28,6
<i>Province</i>		0,8		3,1	39,1	38,2
Février	2 653	-3,2	1 060	11,3	40,0	34,7
<i>Province</i>		1,3		-1,3	49,4	50,7
Mars	2 626	-4,2	1 007	18,2	38,3	31,1
<i>Province</i>		1,7		2,0	45,6	45,4
Avril	2 590	-7,5	841	5,1	32,5	28,6
<i>Province</i>		0,1		-3,2	44,5	46,1
Mai	2 959	-3,7	1 031	-8,7	34,8	36,7
<i>Province</i>		1,8		7,7	51,1	48,3
Juin	3 107	1,8	1 126	-1,2	36,2	37,3
<i>Province</i>		0,3		-0,3	54,4	54,7
Juillet	3 103	0,4	1 905	1,9	61,4	60,4
<i>Province</i>		1,1		-3,0	63,1	65,7
Août	3 150	1,6	1 970	4,2	62,5	61,0
<i>Province</i>		1,5		1,6	66,6	66,5
Septembre	3 129	4,8	1 512	10,0	48,3	46,1
<i>Province</i>		1,4		1,4	57,9	57,9
Octobre	3 136	4,56	1 316	18,9	41,9	36,8
<i>Province</i>		3,8		2,2	52,6	53,4
Novembre	2 800	-3,4	848	-2,1	30,3	29,9
<i>Province</i>		0,7		1,1	44,9	44,7
Décembre ¹⁵	2 769	2,9	736	1,9	26,6	26,8
<i>Province</i>		0,4		-0,5	39,3	39,7

Source : Institut de la statistique du Québec, 2006

http://www.bonjourquebec.com/mto/publications/bulletins_info/bulletin/heb_frequentation.asp.

¹⁴ Variation par rapport au mois correspondant de l'année précédente.

¹⁵ Les données utilisées pour les derniers mois de l'année sont celles de 2005 et 2004.

ANNEXE 2 E
La fréquentation des principaux équipements touristiques

Zoo de Saint-Félicien

Année	Total	Origine visiteurs (%)			
		Région	Province	Europe	Autres
2002	172 654	n/d	n/d	n/d	n/d
2003	165 840	n/d	n/d	n/d	n/d
2004	168 710	21,4	60,8	16,1	1,8
2005	160 040	15,5	45,8	36,1	2,6
2006	156 353	n/d	n/d	n/d	n/d

Village historique de Val-Jalbert

Année	Entrées site	Entrées camping	Entrées totales
2000	109 629	20 738	130 367
2001	103 107	20 042	123 149
2002	78 676	23 917	102 593
2003	68 909	30 160	99 069
2004	68 654	29 314	97 968
2005	68 338	32 981	101 319
2006	68 494	32 140	100 634

Musée du cheddar

Année	Entrées site
2000	12 847
2001	13 742
2002	11 598
2003	13 193
2004	10 634
2005	10 500
2006	10 161

Moulin des pionniers

Année	Entrées site
2002	n/d
2003	6 068
2004	6 046
2005	5 703
2006	4 875*

*En 2006, 27 % des visiteurs étaient de la région.

BIBLIOGRAPHIE

- CENTRE LOCAL DE DÉVELOPPEMENT « Profil détaillé des dépenses de consommation des ménages 2002 : Domaine-du-Roy, Saguenay–Lac-Saint-Jean, Québec », mars 2003.
- CLD Lac-Saint-Jean Est, Domaine-du-Roy, Maria-Chapdelaine, du Fjord et du Saguenay « Caractérisation des entreprises de 1^{re} et 2^e transformation du bois », Avril 2003.
- CLD Domaine-du-Roy « Portrait des performances touristiques du Lac-Saint-Jean : Faits saillants », 28 novembre 2002.
- COMMISSION SCOLAIRE DU PAYS-DES-BLEUETS, 1998-99, 2002-2003 (MEQ).
- CORPORATION DU CIRCUIT CYCLABLE, Tour du Lac-Saint-Jean, Profil cyclotouristique, Évaluation 2006.
- DIRECTION DES RESSOURCES HUMAINES, *Nombre d'entreprises et d'emplois par secteur industriel et catégorie*, Tableau sommaire CTI, avril 2001.
- DUFOUR Jules, *Atlas régional du Saguenay–Lac-Saint-Jean*, Les laboratoires de géographie de l'Université du Québec à Chicoutimi avec la collaboration de l'Office de planification et de développement du Québec, Éditions Gaétan Morin, 1981.
- DUFOUR Jules, *Géographie du Saguenay–Lac-Saint-Jean*, Travaux géographiques du Saguenay–Lac-Saint-Jean, no. 3, janvier 1978.
- ENQUÊTE Innovagro, consultants mars 2005.
- KOREM (Groupe), *Le réseau des SADC du Québec*, 2003.
- MINISTÈRE DES RESSOURCES NATURELLES ET DE LA FAUNE, *L'industrie de la transformation des produits forestiers : une présence vitale dans plusieurs municipalités québécoises*, Québec, 2006
- MINISTÈRE DE LA SOLIDARITÉ SOCIALE, *Prestataires sur la sécurité du revenu*, Statistiques non-officielles, 1999 et 2003.
- MIG « Module interactif géographique », Recensement 2001.
- SYNDICAT DES PRODUCTEURS DE BOIS DU SAGUENAY–LAC-SAINST-JEAN, « Plan régional de protection et de mise en valeur des forêts privées de l'agence du Lac-Saint-Jean », document de connaissance.
- STATISTIQUES CANADA, *Recensements 1981, 1986, 1991, 1996, 2001*.

